



เอกสารวิชาการส่วนบุคคล
(Individual Study)

การบริหารจัดการน้ำในพื้นที่โครงการพัฒนาระเบียงเศรษฐกิจพิเศษภาคตะวันออก
(Eastern Economic Corridor) ด้วยหลักประชาธิปไตย

จัดทำโดย นายสุชาติ เจริญศรี

รหัส ๖๔๐๙๓๘

รายงานนี้เป็นส่วนหนึ่งของการอบรม
หลักสูตรหลักนิติธรรมเพื่อประชาธิปไตย รุ่นที่ ๙
วิทยาลัยศาลรัฐธรรมนูญ
สำนักงานศาลรัฐธรรมนูญ

ลิขสิทธิ์ของสำนักงานศาลรัฐธรรมนูญ

การบริหารจัดการน้ำในพื้นที่โครงการพัฒนาระเบียงเศรษฐกิจพิเศษ ภาคตะวันออก (Eastern Economic Corridor) ด้วยหลักประชาธิปไตย

ชื่อผู้เขียน นายสุชาติ เจริญศรี^๑

๑. บทนำ

“ประชาธิปไตย” มีความหมายตามที่พจนานุกรมฉบับราชบัณฑิตยสถาน พ.ศ. ๒๕๕๔ กำหนดไว้ว่า หมายถึง “ระบอบการปกครองที่ถือมติปวงชนเป็นใหญ่, การถือเสียงข้างมากเป็นใหญ่” จากความหมายดังกล่าวสามารถกล่าวได้ว่าประชาธิปไตยเป็นเรื่องที่ให้ความสำคัญกับประชาชนและมีความเกี่ยวข้องกับประชาชนเป็นอย่างมาก หรืออีกนัยหนึ่งอาจกล่าวได้ว่า key word สำคัญของประชาธิปไตย คือ “เสียงของประชาชน” และเพื่อให้เห็นภาพที่ชัดเจนของหลักประชาธิปไตยตามระบอบประชาธิปไตย จะขอกล่าวถึงรากฐานที่สำคัญของหลักประชาธิปไตย ๕ ประการ คือ^๒

๑. หลักการอำนาจอธิปไตยเป็นของปวงชน ประชาชนแสดงออกซึ่งการเป็นเจ้าของโดยใช้อำนาจที่มีตามกระบวนการเลือกตั้งอย่างอิสระและทั่วถึงในการให้ได้มาซึ่งตัวผู้ปกครองและผู้แทนของตน รวมทั้งประชาชนมีอำนาจในการคัดค้านและถอดถอนผู้ปกครองและผู้แทนที่ประชาชนเห็นว่า มิได้บริหารประเทศในทางที่เป็นประโยชน์ต่อสังคมส่วนรวม เช่น มีพฤติกรรมร่ำรวยผิดปกติ

๒. หลักเสรีภาพ ประชาชนทุกคนมีความสามารถในการกระทำหรืองดเว้นการกระทำอย่างใดอย่างหนึ่งตามที่บุคคลต้องการ ตราบเท่าที่การกระทำของเขานั้น ไม่ไปละเมิดสิทธิเสรีภาพของบุคคลอื่นหรือละเมิดต่อความสงบเรียบร้อยของสังคมและความมั่นคงของประเทศชาติ

๓. หลักความเสมอภาค การเปิดโอกาสให้ประชาชนทุกคนสามารถเข้าถึงทรัพยากรและคุณค่าต่าง ๆ ของสังคมที่มีอยู่จำกัดอย่างเท่าเทียมกัน โดยไม่ถูกกีดกันด้วยสาเหตุแห่งความแตกต่างทางชั้นวรรณะทางสังคม ชาติพันธุ์ วัฒนธรรมความเป็นอยู่ ฐานะทางเศรษฐกิจหรือด้วยสาเหตุอื่น

๔. หลักการปกครองโดยกฎหมายหรือหลักนิติธรรม การให้ความคุ้มครองสิทธิขั้นพื้นฐานของประชาชนทั้งในเรื่องสิทธิเสรีภาพในทรัพย์สิน การแสดงออก การดำรงชีพ ฯลฯ อย่างเสมอหน้ากันโดยผู้ปกครองไม่สามารถใช้อำนาจใด ๆ สิทธิพลเมืองสิทธิเสรีภาพของประชาชนได้ และไม่สามารถใช้อภิสิทธิ์อยู่เหนือกฎหมาย หรือเหนือกว่าประชาชนคนอื่น ๆ ได้

^๑ นายสุชาติ เจริญศรี ผู้ตรวจราชการกระทรวงเกษตรและสหกรณ์ วุฒิศึกษา บริหารธุรกิจมหาบัณฑิต มหาวิทยาลัยรามคำแหงวิศวกรรมศาสตรบัณฑิตสถาบันเทคโนโลยีราชมงคล(วิทยาเขตเทเวศร์)

^๒ วิทยากร เชียงกุล, หลักการของระบอบประชาธิปไตย. [ออนไลน์]. เข้าถึงได้จาก :<https://witayakomclub.wordpress.com/๒๐๐๗/๐๖/๒๖/democratic/>. (วันที่ค้นข้อมูล : ๑๔ กรกฎาคม ๒๕๖๑).

๕. หลักการเสียงข้างมาก (Majority Rule) ควบคู่ไปกับการเคารพในสิทธิของเสียงข้างน้อย (Minority Right) การตัดสินใจใด ๆ ที่ส่งผลกระทบต่อประชาชนหมู่มาก ไม่ว่าจะเป็นการเลือกตั้งผู้แทนของประชาชนเข้าสู่ระบบการเมือง การตัดสินใจของฝ่ายนิติบัญญัติ ฝ่ายบริหารหรือฝ่ายตุลาการ ย่อมต้องถือเอาเสียงข้างมากที่มีต่อเรื่องนั้น ๆ เป็นเกณฑ์ในการตัดสินใจเลือกโดยถือว่าเสียงข้างมากเป็นตัวแทนที่สะท้อนความต้องการ/ข้อเรียกร้องของประชาชนหมู่มากหลักการนี้ต้องควบคู่ไปกับการเคารพและคุ้มครองสิทธิเสียงข้างน้อยด้วย ทั้งนี้ก็เพื่อเป็นหลักประกันว่าฝ่ายเสียงข้างมากจะไม่ใช้วิธีการพวกมากลากไปตามผลประโยชน์ความเห็นหรือกระแสความนิยมของพวกตนอย่างสุดโต่ง แต่ต้องดำเนินการเพื่อประโยชน์ของประชาชนทั้งหมด เพื่อสร้างสังคมที่ประชาชนเสียงข้างน้อย รวมทั้งชนกลุ่มน้อย ผู้ด้อยโอกาสต่าง ๆ สามารถอยู่ร่วมกันได้อย่างสันติสุขโดยไม่มีการเอาเปรียบกันและสร้างความขัดแย้งในสังคมมากเกินไป ค่านิยม ทศนคติ ที่ส่งเสริมประชาธิปไตย ระบอบประชาธิปไตย นอกจากจะเป็นระบอบการเมืองแล้ว ยังเป็นระบอบเศรษฐกิจสังคม วัฒนธรรมด้วย ดังนั้น จึงไม่ใช่อยู่ที่รัฐธรรมนูญ กฎหมาย การเลือกตั้ง และการต่อรองทางการเมืองเท่านั้น หากอยู่ที่สมาชิกในสังคมจะต้องช่วยกันหล่อหลอม สร้างค่านิยม วิถีชีวิตที่เป็นประชาธิปไตยมาตั้งแต่ในครอบครัว โรงเรียน ที่ทำงาน ชุมชน เพื่อจะนำไปสู่หรือการปกป้องระบอบประชาธิปไตย ทั้งทางการเมือง เศรษฐกิจ และสังคม

รากฐานสำคัญของประชาธิปไตยตามที่กล่าวมาข้างต้นสะท้อนให้เห็นถึงการให้ความสำคัญกับการมีส่วนร่วมของประชาชนในประเด็นต่าง ๆ การให้ความสำคัญกับเสียงข้างมากของประชาชนซึ่งเป็นหลักการสำคัญของประชาธิปไตย จากหลักการดังกล่าวนำมาสู่รัฐธรรมนูญจะพบว่ารัฐธรรมนูญแต่ละฉบับของประเทศไทยได้ให้ความสำคัญกับการมีส่วนร่วมของประชาชนมาโดยตลอดตั้งแต่รัฐธรรมนูญฉบับแรกจนมาถึงปัจจุบันคือการให้ประชาชนเลือกผู้แทนราษฎร แต่ที่มีความโดดเด่นในเรื่องของการมีส่วนร่วมของประชาชนเป็นอย่างมากจะเริ่มตั้งแต่รัฐธรรมนูญแห่งราชอาณาจักรไทยพุทธศักราช ๒๕๔๐ รัฐธรรมนูญแห่งราชอาณาจักรไทย พุทธศักราช ๒๕๕๐ และรัฐธรรมนูญแห่งราชอาณาจักรไทย พุทธศักราช ๒๕๖๐ มีประเด็นที่เกี่ยวข้อง ดังนี้

๑. รัฐธรรมนูญแห่งราชอาณาจักรไทย พุทธศักราช ๒๕๔๐ ถือว่าเป็นยุคแรกของ “ประชาธิปไตยแบบมีส่วนร่วม” ซึ่งรัฐธรรมนูญฉบับดังกล่าวมีสาระสำคัญในการส่งเสริมและคุ้มครองสิทธิเสรีภาพของประชาชน ให้ประชาชนมีส่วนร่วมในการปกครองและตรวจสอบการใช้อำนาจรัฐเพิ่มขึ้น ตลอดทั้งปรับปรุงโครงสร้างทางการเมืองให้มีเสถียรภาพและประสิทธิภาพยิ่งขึ้น โดยคำนึงถึงความคิดเห็นของประชาชนเป็นสำคัญ โดยได้มีการบัญญัติในเรื่องของสิทธิเสรีภาพของชนชาวไทยในเรื่องของการมีส่วนร่วม หน้าที่ของรัฐในการส่งเสริมและสนับสนุนให้ประชาชนมีส่วนร่วมในเรื่องต่าง ๆ มีการกระจายอำนาจไปสู่องค์กรปกครองส่วนท้องถิ่น ประกอบกับภาคประชาสังคมมีความเข้มแข็งมากขึ้น และประชาชนเรียนรู้ที่จะใช้การมีส่วนร่วมในรูปแบบต่าง ๆ โดยสันติวิธี

๒. รัฐธรรมนูญแห่งราชอาณาจักรไทย พุทธศักราช ๒๕๕๐ ได้ให้ความสำคัญกับการมีส่วนร่วมของประชาชนเป็นอย่างมาก ซึ่งนอกจากจะมีบทบัญญัติในเรื่องของสิทธิเสรีภาพของชนชาวไทยในเรื่องของการมีส่วนร่วม หน้าที่ของรัฐในการส่งเสริมและสนับสนุนให้ประชาชนมีส่วนร่วมในเรื่องต่าง ๆ แล้ว ได้มีการเพิ่มบทบัญญัติหมวด ๗ ว่าด้วยการมีส่วนร่วมทางการเมืองโดยตรงของประชาชน เพื่อให้สิทธิแก่ประชาชนในกระบวนการทางการเมือง

๓. รัฐธรรมนูญแห่งราชอาณาจักรไทย พุทธศักราช ๒๕๖๐ ซึ่งเป็นฉบับปัจจุบัน รัฐธรรมนูญฉบับนี้รับรองสิทธิของประชาชนไว้มากมาย มีสิทธิในหลายประเด็นที่ได้รับการรับรองไว้ไม่ต่ำกว่ารัฐธรรมนูญฉบับก่อน ๆ และได้มีการกำหนดช่องทางที่ประชาชนสามารถมีส่วนร่วมได้โดยการใช้สิทธิทางตรงตามที่บัญญัติไว้ในหลายมาตรา นอกจากสิทธิโดยตรงแล้วรัฐธรรมนูญฉบับนี้ยังกำหนดให้รัฐมีหน้าที่ต้องจัดให้ประชาชนมีส่วนร่วมในการตัดสินใจอีกหลายเรื่อง และมีประเด็นที่น่าสนใจที่ได้มีการบัญญัติไว้คือรัฐมีหน้าที่ต้องเปิดรับฟังความคิดเห็นของประชาชน

๒. แนวความคิด รูปแบบและทฤษฎีที่เกี่ยวข้องกับหลักประชาธิปไตยและการมีส่วนร่วมของประชาชน

๒.๑ แนวคิดการปกครองระบอบประชาธิปไตย การปกครองแบบประชาธิปไตยมีหลักฐานแสดงให้เห็นว่าเคยเกิดขึ้นมาแล้วในสมัยกรีกโบราณรัฐในกรีกโบราณมีลักษณะเป็นนครรัฐ (city-states or polis) นครรัฐที่ใช้การปกครองโดยประชาชนโดยตรงซึ่งก็คือ นครรัฐเอเธนส์ การปกครองในระบอบประชาธิปไตยนั้นถือว่าอำนาจอธิปไตยซึ่งเป็นอำนาจอสูงสุด ในการปกครองเป็นของประชาชน โดยคำว่าประชาธิปไตยมาจากภาษาอังกฤษ “Democracy” (รากศัพท์ภาษากรีก ๒ คำ คือ Demo แปลว่า ประชาชน และ Kratein แปลว่า การปกครอง) จึงมีความหมายว่า รูปแบบการปกครองที่ประชาชนเป็นผู้ใช้อำนาจในการปกครอง หรือประชาชนเป็นเจ้าของอำนาจอ^๓ ดังนั้น นโยบายการปกครองของประเทศในระบอบประชาธิปไตยจึงมุ่งเน้นที่ให้ “ประชาชนเป็นใหญ่”^๔ ให้ประชาชนมีส่วนร่วมในการปกครองประเทศมีสิทธิหน้าที่และความรับผิดชอบในการปกครองประเทศร่วมกันและอย่างเสมอภาคกัน โดยถือเอาความเห็นของปวงชนฝ่ายข้างมาก เป็นเกณฑ์ในการบริหารประเทศ แต่สิทธิของปวงชนฝ่ายข้างน้อยก็ได้รับความคุ้มครองโดยบทบัญญัติแห่งกฎหมาย^๕ ลักษณะสำคัญของระบอบประชาธิปไตยมี ๔ ประการ ดังนี้

๑. หลักอำนาจอธิปไตยเป็นของปวงชน คืออำนาจอสูงสุดในการตัดสินใจเป็นของประชาชนทุกคน ไม่เฉพาะกลุ่มใดกลุ่มหนึ่ง

^๓ สุนทร ยอมศิริ, ความรู้ความเข้าใจของประชาชนที่มีต่อการเลือกตั้งนายกเทศมนตรีโดยตรง : กรณีศึกษาเทศบาลนครเชียงใหม่. การค้นคว้าแบบอิสระศิลปศาสตรมหาบัณฑิต สาขาวิชาเศรษฐศาสตร์การเมือง มหาวิทยาลัยเชียงใหม่, ๒๕๔๖, ๑๐.

^๔ วิษณุ เครืองาม, กฎหมายรัฐธรรมนูญ. กรุงเทพฯ : สำนักพิมพ์นิติบรรณาการ, พิมพ์ครั้งที่ ๓, ๒๕๓๐, หน้า ๒๔๖.

^๕ ฉานินทร์ กรัยวิเชียร, ระบอบประชาธิปไตย. กรุงเทพฯ : กระทรวงศึกษาธิการ, พิมพ์ครั้งที่ ๕, ๒๕๒๐, หน้า ๑.

๒. หลักความเสมอภาคทางการเมือง พลเมืองทุกคนมีโอกาสเท่าเทียมกันในการมีส่วนร่วมหรือตัดสินใจทางการเมือง และมีเสรีภาพในขอบเขตของกฎหมายเท่าเทียมกัน

๓. หลักเสียงข้างมาก เป็นการตัดสินใจทางการเมืองของรัฐบาล แต่เสียงข้างน้อยก็จะได้รับความคุ้มครองทางกฎหมาย

๔. หลักการฟังความคิดเห็นของประชาชน กระบวนการของประชาธิปไตยคือการปกครองที่ได้รับคามยินยอมจากประชาชน เช่น การแสดงออกในรูปของการเลือกตั้ง การอภิปราย การออกเสียงประชามติ เป็นต้น

๒.๒ รูปแบบของประชาธิปไตย

๒.๒.๑ ประชาธิปไตยทางตรง (Direct Democracy) ประชาธิปไตยทางตรง เป็นระบบที่ให้ประชาชนเจ้าของอำนาจอธิปไตยเป็นผู้ใช้อำนาจอธิปไตยด้วยตนเอง หรือร่วมใช้อำนาจอธิปไตย ประชาธิปไตยทางตรงเป็นรูปแบบที่สมบูรณ์ที่สุดของการเมืองภาคพลเมือง^๖ โดยหลักการสำคัญของประชาธิปไตยทางตรงคืออำนาจเป็นของกลุ่มประชาชนที่เลือกแล้วว่าต้องการมีส่วนร่วมในการปกครอง มีการเริ่มต้นกระบวนการได้มาซึ่งอำนาจ และอำนาจของประชาชนในการตัดสินใจขั้นสุดท้ายประชาธิปไตยโดยตรง (Direct Democracy) จะเกิดได้ในชุมชนเล็ก ๆ ที่มีคนจำนวนน้อยเท่านั้น เพราะในประเทศที่มีคนจำนวนมาก เป็นไปไม่ได้เลยที่ประชาชนทุกคนจะสามารถใช้อำนาจอธิปไตย ทั้งนิติบัญญัติบริหาร และตุลาการด้วยตนเองโดยตรง ด้วยมีข้อจำกัดในเรื่องที่ประชุมและเวลาในการประชุม^๗ สำหรับตัวอย่างการปกครองระบอบประชาธิปไตยทางตรง เช่น การลงประชามติ (referendum) การเสนอร่างกฎหมายโดยประชาชน (Initiative) การถอดถอนผู้แทนรายบุคคลหรือทั้งสภา (Recall) เป็นต้น

๒.๒.๒ ประชาธิปไตยแบบผู้แทน (Representative Democracy) ประชาธิปไตยแบบผู้แทนหรือประชาธิปไตยโดยอ้อม (Indirect democracy) เป็นประชาธิปไตยแบบที่ให้ประชาชนเลือกผู้แทนไปใช้อำนาจอธิปไตยแทนตนเอง^๘ โดยมีระยะเวลาในการดำรงตำแหน่งที่แน่นอน การปกครองโดยระบบผู้แทนประชาชนจะเป็นผู้ปกครอง แต่มิได้มาร่วมหารือและตัดสินใจด้วยตนเองทั้งหมด “อำนาจอธิปไตย” ซึ่งเป็นอำนาจอสูงสุดในการปกครอง จึงเป็นอำนาจอธิปไตยที่มาจากประชาชน และประเทศที่เลือกรูปแบบประชาธิปไตยแบบผู้แทนนั้น จะมีการนำหลักการเรื่อง “การแบ่งแยกอำนาจ” ของอำนาจอธิบัญญัติอำนาจอบริหาร และอำนาจอตุลาการเข้ามาเกี่ยวข้อง

^๖ บวรศักดิ์ อุวรรณโณ และถวิลวดี บุรีกุล, เรื่องเดิม, หน้า ๑๓.

^๗ วนิตา แสงสารพันธ์, การเข้าชื่อเสนอกฎหมายโดยประชาชน, วิทยานิพนธ์นิติศาสตรมหาบัณฑิต มหาวิทยาลัยธรรมศาสตร์, ๒๕๔๓, หน้า ๙.

^๘ วิสุทธิ์ โพธิ์แทน, แนวคิดพื้นฐานของประชาธิปไตย, กรุงเทพฯ : สถาบันพระปกเกล้า, พิมพ์ครั้งที่ ๓, ๒๕๔๔, หน้า ๔๙ - ๖๑.

๒.๓ หลักการใช้อำนาจอธิปไตย

อำนาจอธิปไตย หมายถึง อำนาจสูงสุดในการปกครองรัฐ หรืออำนาจที่แสดงความเป็นเจ้าของประเทศ อำนาจอธิปไตยถือเป็นองค์ประกอบอย่างหนึ่งของความเป็น “รัฐ” ฌอง ชาร์ครุสโซ (Jean Jaque Rousseau) ผู้เป็นต้นแบบทฤษฎีอำนาจอธิปไตยเป็นของปวงชน อันเป็นรากฐานของการปกครองระบอบประชาธิปไตย โดยมีหลักการว่า ประชาชนทุกคนร่วมกันเป็นเจ้าของอำนาจอธิปไตยร่วมกันและร่วมกันใช้อำนาจนี้ไม่ว่าจะเป็นโดยตรงหรือโดยอ้อมเพื่อประโยชน์สุขของประชาชนเอง โดยแสดงออกในเรื่องสำคัญ ๆ ที่สะท้อนถึงหลักการดังกล่าว เช่น การที่ประชาชนมีส่วนร่วมในกิจกรรมทั้งหลายของสังคม การปกครองโดยเสียงข้างมากที่เคารพเสียงข้างน้อย เป็นต้น

๒.๔ ทฤษฎีการมีส่วนร่วมของประชาชน

การมีส่วนร่วมของประชาชน (Public Participation) เป็นกระบวนการที่สาธารณชนมีความเป็นห่วงกังวล มีความต้องการและมีทัศนคติที่จะมีส่วนร่วมกับรัฐในการตัดสินใจ และการมีส่วนร่วมของประชาชนมีความหมายใน ๒ ลักษณะ กล่าวคือ การมีส่วนร่วมในลักษณะเป็น ๔ กระบวนการของการพัฒนา โดยให้ประชาชนมีส่วนร่วมในกระบวนการพัฒนาตั้งแต่เริ่มต้นจนถึงสิ้นสุดโครงการความหมายในอีกลักษณะคือ การรับผลประโยชน์ที่เกิดขึ้นจากโครงการ โดยโครงการจะต้องมีความสอดคล้องกับวิถีชีวิตและวัฒนธรรมของชุมชน การมีส่วนร่วมในระบอบประชาธิปไตยเป็นการเปิดโอกาสให้ประชาชนได้แสดงทัศนะ และมีส่วนตัดสินใจในเรื่องต่าง ๆ ที่จะส่งผลต่อชีวิตความเป็นอยู่ของประชาชนเอง ปัญหาและความต้องการของประชาชนจึงจะได้รับการตอบสนองด้วยการมีส่วนร่วมและเป็นการส่งเสริมระบอบประชาธิปไตยให้สมบูรณ์มากยิ่งขึ้น^๙ จุดมุ่งหมายของกระบวนการมีส่วนร่วม คือ การให้ข้อมูลต่อสาธารณชนและให้สาธารณชนแสดงความคิดเห็นต่อนโยบายของรัฐและมีส่วนร่วมในการแก้ไขปัญหาเพื่อหาทางออกที่ดีที่สุดสำหรับประชาชน

๓. การมีส่วนร่วมของประชาชนตามระบอบประชาธิปไตย

๓.๑ หลักการ รูปแบบ และกระบวนการมีส่วนร่วม

ประชาธิปไตยแบบมีส่วนร่วมเป็นการกระจายอำนาจ เป็นประชาธิปไตยอย่างกว้างซึ่งอาจสรุปหลักการของประชาธิปไตยแบบมีส่วนร่วมได้คือ การให้ประชาชนมีส่วนร่วมในการเมืองและการบริหารมีการกระจายอำนาจในการตัดสินใจและการจัดสรรทรัพยากรให้เท่าเทียมกัน มีโครงสร้างการทำงานที่สามารถตรวจสอบได้และการมีส่วนร่วมของประชาชนมีทั้งในระดับท้องถิ่นและระดับชาติ^{๑๐} สำหรับวิธีการแบ่งระดับชั้นการมีส่วนร่วมของประชาชนอาจแบ่งได้หลายวิธีจากต่ำสุดไปหาสูงสุด เช่น ระดับการให้ข้อมูล ระดับ

^๙ บวรศักดิ์ อุวรรณโณ และถวิลวดี บุรีกุล, เรื่องเดิม, หน้า ๑๐.

^{๑๐} บวรศักดิ์ อุวรรณโณ และถวิลวดี บุรีกุล, เรื่องเดิม, หน้า ๓๑.

การศึกษาหรือ ระดับการร่วมปฏิบัติหรือระดับการควบคุมโดยประชาชน ซึ่งถือเป็นการมีส่วนร่วมของประชาชนในระดับสูงสุด^{๑๑}

การมีส่วนร่วมของพลเมืองมีความสำคัญในการสร้างประชาธิปไตยอย่างยั่งยืน และส่งเสริมธรรมาภิบาล ตลอดจนการบริหารงานของบ้านเมือง หากการมีส่วนร่วมของประชาชนมากขึ้นเพียงใดก็จะช่วยให้มีการตรวจสอบการทำงานของผู้บริหาร และทำให้ผู้บริหารมีความรับผิดชอบต่อสังคมมากยิ่งขึ้นเท่านั้น การมีส่วนร่วมของประชาชนจึงถือเป็นการป้องกันมิให้นักการเมืองกำหนดนโยบายที่ไม่เหมาะสมหรือไม่สอดคล้องกับปัญหาความต้องการของประชาชน นอกจากนี้การมีส่วนร่วมของประชาชนยังเป็นการสร้างความมั่นใจว่าเสียงของประชาชนจะมีคนรับฟังหรือมีการตอบสนอง

กระบวนการมีส่วนร่วมของประชาชนจึงเป็นกระบวนการสื่อสารสองทางที่มีเป้าหมายโดยรวมเพื่อจะให้เกิดการตัดสินใจที่ดีขึ้นและได้รับการสนับสนุนจากสาธารณชน ซึ่งเป้าหมายของกระบวนการมีส่วนร่วมของประชาชนก็คือ การให้ข้อมูลต่อสาธารณชนและให้สาธารณชนแสดงความคิดเห็นต่อโครงการที่นำเสนอหรือนโยบายของรัฐ และมีส่วนร่วมในการแก้ปัญหาเพื่อหาทางออกที่ดีที่สุดสำหรับทุก ๆ คน ซึ่งถือเป็นรากฐานที่สำคัญของการปกครองในระบอบประชาธิปไตย

สำหรับกระบวนการมีส่วนร่วม (process of participatory democracy) สามารถจัดแบ่งขั้นตอนได้ ๔ ขั้นตอน ดังนี้^{๑๒}

๑. ขั้นที่ ๑ มีส่วนร่วมในการวางแผน ประกอบด้วย การรับรู้ การเข้าถึงข้อมูลเกี่ยวกับการวางแผน และร่วมวางแผนกิจกรรม
๒. ขั้นที่ ๒ มีส่วนร่วมในการปฏิบัติ/ดำเนินการ และการตัดสินใจ
๓. ขั้นที่ ๓ มีส่วนร่วมในการจัดสรรผลประโยชน์หรือผลของกิจกรรม
๔. ขั้นที่ ๔ มีส่วนร่วมในการติดตามประเมินผลโครงการกิจกรรมต่างๆ

๓.๒ การมีส่วนร่วมทางการเมืองของประชาชน

การมีส่วนร่วมทางการเมืองที่น่าสนใจประการหนึ่งที่ได้ระบุไว้ในรัฐธรรมนูญฉบับปัจจุบันที่นอกเหนือจากการให้ประชาชนใช้อำนาจผ่านตัวแทนแล้ว ยังมุ่งให้ประชาชนมีส่วนร่วมทางการเมืองตามแนวคิดของ “การเมืองแนวใหม่” นั่นก็คือ พยายามให้ประชาชนได้มีบทบาทสำคัญในการมีส่วนร่วมทางการเมืองโดยตรง ดังปรากฏในรัฐธรรมนูญแห่งราชอาณาจักรไทย พ.ศ. ๒๕๖๐ หมวดที่ ๖ แนวนโยบายแห่งรัฐ มาตรา ๗๘ กล่าวไว้ว่ารัฐพึงส่งเสริมให้ประชาชนและชุมชนมีความรู้ความเข้าใจที่ถูกต้องเกี่ยวกับการปกครองระบอบประชาธิปไตยอันมีพระมหากษัตริย์ทรงเป็นประมุข และมีส่วนร่วมในการพัฒนาประเทศด้านต่าง ๆ ไม่ว่าจะเป็นเรื่องการจัดทำบริการสาธารณะทั้งในระดับชาติและระดับท้องถิ่น การตรวจสอบการ

^{๑๑} บวรศักดิ์ อุวรรณโณ และถวิลวดี บุรีกุล, เรื่องเดิม, หน้า ๒๕.

^{๑๒} บวรศักดิ์ อุวรรณโณ และถวิลวดี บุรีกุล, เรื่องเดิม, หน้า ๓๒-๓๓.

ใช้อำนาจรัฐ ของนักการเมืองและข้าราชการ การต่อต้านการทุจริตและประพฤติมิชอบ รวมตลอดทั้งการ ตัดสินใจทางการเมืองที่สำคัญ และเรื่องอื่นใดที่อาจมีผลกระทบต่อประชาชนหรือชุมชน รัฐธรรมนูญฉบับ ปัจจุบัน ได้กล่าวถึงการมีส่วนร่วมไว้ในหลายมาตรา ดังได้ยกตัวอย่างบางประเด็นเช่น สภาพปัญหาบาง ประการเกี่ยวกับการมีส่วนร่วมทางการเมืองของประชาชนเรื่องทรัพยากรธรรมชาติและสิ่งแวดล้อม ด้วยเหตุที่ทรัพยากรธรรมชาติและสิ่งแวดล้อม อาทิ ที่ดิน ป่าไม้ แหล่งน้ำ เป็นปัจจัยพื้นฐานในการดำรงชีพ ของสิ่งมีชีวิตทั้งคนและสัตว์ ในขณะที่เดียวกันก็เป็นปัจจัยในการขับเคลื่อนเศรษฐกิจของประเทศ และความ เป็นอยู่ของประชาชนที่ภาครัฐจำเป็นต้องดำเนินการเพื่อประโยชน์สาธารณะ การดำเนินการตามนโยบาย ของภาครัฐในบางกรณี อาจส่งผลให้ความอุดมสมบูรณ์ของทรัพยากรธรรมชาติลดน้อยลง สภาพปัญหาที่พบ คือ หน่วยงานภาครัฐยังไม่สามารถทำความเข้าใจกับประชาชนในประเด็นปัญหา แนวทางการบริหารจัดการ ทรัพยากรธรรมชาติและสิ่งแวดล้อม และการดูแลเยียวยาประชาชนได้อย่างชัดเจน อาจไม่เปิดโอกาสให้ ประชาชนเข้ามามีส่วนร่วมอย่างแท้จริง เพราะเกรงจะมีการขัดแย้งกับการดำเนินการของภาครัฐ และอาจ เป็นช่องว่างให้ปัจจัยภายนอกเข้ามาแทรกแซง ทำให้เกิดปัญหาเพิ่มเติมหรือมีผู้อาศัยผลประโยชน์จากการ จัดการทรัพยากรธรรมชาติได้ง่ายขึ้น จึงควรให้ความสำคัญกับกระบวนการมีส่วนร่วมของประชาชนควบคู่ กับการสร้างความเข้าใจและมีแนวทางแก้ไขผลกระทบต่าง ๆ รวมถึงรับฟังและเปิดโอกาสให้ประชาชนเข้า มามีส่วนร่วมในการจัดการอย่างทั่วถึงและแท้จริง

๔. หลักประชาธิปไตยกับการบริหารจัดการน้ำเพื่อสนับสนุนโครงการพัฒนาระเบียงเศรษฐกิจพิเศษภาค ตะวันออก

น้ำเป็นทรัพยากรธรรมชาติที่มีอยู่อย่างจำกัด ประเทศต่างๆ ในโลกรวมทั้งประเทศไทย ต่างก็ ประสบปัญหาการขาดแคลนน้ำในทุกภาคส่วน ปัญหาคูจะเกิดขึ้นถี่และทวีความรุนแรงขึ้นตามลำดับจาก สาเหตุต่าง ๆ โดยภาคเกษตรกรรม ถูกเพลิงถึงว่า เป็นส่วนที่ใช้น้ำเปลืองและได้ผลตอบแทนต่ำกว่าส่วนอื่นๆ ดังนั้น ทิศทางการบริหารจัดการน้ำชลประทานจึงมุ่งไปที่การเพิ่มประสิทธิภาพการใช้ประโยชน์จากน้ำ ชลประทานที่ได้รับการ พัฒนาแล้ว ด้วยยุทธศาสตร์การพัฒนาอย่างยั่งยืน (Sustainable Development Approach) เป็นการเพิ่มประสิทธิภาพการชลประทานด้วยเทคโนโลยีที่เหมาะสม (Appropriate Technology) เพื่อเพิ่มคุณค่าของน้ำชลประทานโดยมีขบวนการที่สำคัญที่สุดคือการส่งเสริมให้เกษตรกร ผู้ใช้น้ำมีส่วนร่วมในการบริหารจัดการน้ำ ชลประทานอย่างจริงจัง

กรมชลประทานจึงได้มีการปรับเปลี่ยนทั้งในส่วนของการบริหาร (Administration) และการ บริหารจัดการ ชลประทานให้สอดคล้องกับ สถานการณ์และความเปลี่ยนแปลงที่ เกิดขึ้น สำหรับในส่วนของ การบริหารจัดการชลประทาน กรมชลประทานจะเปลี่ยนแปลงการบริหารจัดการชลประทานในปัจจุบัน ซึ่งเป็นการจัดการโดยรัฐเป็นหลัก ไปสู่การบริหารจัดการชลประทานยุคใหม่ซึ่งก็คือการบริหารจัดการ ชลประทานโดยให้เกษตรกรมีส่วนร่วม โดยวัตถุประสงค์

๑) เพื่อให้การจัดสรรน้ำ บำรุงรักษาและปรับปรุงระบบชลประทาน สอดคล้องหรือเป็นไปโดยคำนึงถึงความต้องการของเกษตรกร

๒) เพื่อให้เกษตรกรและองค์กรปกครองส่วนท้องถิ่นมีความรู้สึกร่วมเป็นเจ้าของโครงการชลประทานอันเป็นกุญแจสำคัญที่จะนำไปสู่การเข้าร่วมการบริหารจัดการชลประทานอย่างเป็นรูปธรรมและยั่งยืน

๓) เพื่อให้การจัดสรรน้ำ บำรุงรักษามีประสิทธิภาพและประสิทธิผล เพิ่มขึ้น โดยการจัดสรรน้ำเป็นไปหรือตรงตามความต้องการของเกษตรกรอย่างทั่วถึงเป็นธรรมและประหยัดและการบำรุงรักษาระบบชลประทานได้รับการดูแลบำรุงรักษา ซ่อมแซมเป็นอย่างดีให้ใช้งานได้ดีและยาวนานตลอดอายุการใช้งาน

๔) เพื่อส่งเสริมบทบาทและ สร้างความเข้มแข็งของเกษตรกรและ องค์กรปกครองส่วนท้องถิ่น

๔.๑ ขั้นตอนการดำเนินงานการบริหารจัดการชลประทานโดยเกษตรกรมีส่วนร่วม

การบริหารจัดการชลประทานโดยเกษตรกรมีส่วนร่วม (Participatory Irrigation Management; PIM) ด้านการส่งน้ำและบำรุงรักษา หมายถึงการบริหารจัดการชลประทานทุกระดับของโครงการชลประทาน โดยให้เกษตรกรหรือผู้ใช้น้ำชลประทานเข้ามามีส่วนร่วมกับกรมชลประทาน ในการตัดสินใจบริหารจัดการและดำเนินงาน/กิจกรรมชลประทาน ด้านการส่งน้ำและบำรุงรักษาตามที่ได้ตกลงเห็นชอบร่วมกันหรือได้กำหนดขึ้นการดำเนินงานการมีส่วนร่วมด้านการส่งน้ำและบำรุงรักษาได้จำแนกออกเป็น ๑๑ กิจกรรม คือ^{๑๓}

กิจกรรมที่ ๑ การสร้างความเข้าใจการมีส่วนร่วม

เป็นกิจกรรมหลักเบื้องต้นที่มีความสำคัญ โดยจะต้องประชาสัมพันธ์ฝึกอบรมเพื่อสร้างความเข้าใจในการมีส่วนร่วมให้กับ ๒ กลุ่มเป้าหมาย คือ เจ้าหน้าที่ชลประทานให้เข้าใจนโยบายของกรมชลประทานและเข้าใจอย่างลึกซึ้งใน ๑๑ กิจกรรมหลัก ส่วนอีกกลุ่มเป้าหมายหนึ่ง คือ เกษตรกรองค์กรปกครองท้องถิ่นและเจ้าหน้าที่หน่วยงานอื่นที่เกี่ยวข้องที่ต้องทราบถึงหลักการเหตุผลและประโยชน์ที่จะได้รับตลอดจนบทบาทหน้าที่และกระบวนการในการมีส่วนร่วม

กิจกรรมที่ ๒ การจัดทำข้อตกลงการมีส่วนร่วม

เมื่อเกษตรกรมีความเข้าใจประโยชน์ที่จะได้รับและตกลงที่จะร่วมมือกับโครงการชลประทานในกิจกรรมต่างๆ การจัดทำข้อตกลงการมีส่วนร่วม โดยการลงนามร่วมกันทั้ง ๒ ฝ่ายจะเกิดขึ้นถือเป็นการยืนยัน แสดงความสมัครใจและมุ่งมั่นในความร่วมมือกันอย่างเป็นทางการ

กิจกรรมที่ ๓ การจัดตั้งกลุ่มผู้ใช้น้ำชลประทาน (กลุ่มพื้นฐาน)

^{๑๓} กลุ่มงานพัฒนาการบริหารจัดการน้ำ สำนักอุทกวิทยาและบริหารน้ำ กรมชลประทาน กระทรวงเกษตรและสหกรณ์ (การบริหารจัดการชลประทานโดยเกษตรกรมีส่วนร่วม ด้านการส่งน้ำและบำรุงรักษา, ๒๕๔๘)

ดำเนินการจัดตั้งกลุ่มผู้ใช้น้ำ โดยนัดประชุมเกษตรกรผู้ใช้น้ำจากท่อน้ำหรือคูส่งน้ำสายเดียวกัน หรือในบางพื้นที่ที่ใช้น้ำในช่วงคลองเดียวกัน เพื่อคัดเลือกหัวหน้ากลุ่ม รองหัวหน้ากลุ่ม โดยการเสนอชื่อและลงคะแนนอย่างอิสระ จากนั้นสมาชิกเกษตรกรผู้ใช้น้ำทุกคนจะร่วมกันจัดทำระเบียบข้อบังคับกลุ่ม เพื่อให้การดำเนินงานกิจกรรมของกลุ่มเป็นไปในทิศทางเดียวกัน และในขั้นตอนสุดท้ายกลุ่มผู้ใช้น้ำจะขึ้นบัญชีกลุ่มผู้ใช้น้ำกับโครงการชลประทาน

กิจกรรมที่ ๔ การเสริมสร้างความเข้มแข็งองค์กรผู้ใช้น้ำชลประทาน

หลังจากผู้ใช้น้ำรวมตัวกันเป็นกลุ่มแล้ว เจ้าหน้าที่ชลประทานจะส่งเสริมการเรียนรู้เพื่อให้เกิดความเข้าใจในงานชลประทานอย่างต่อเนื่อง โดยการพบปะ ประชุมชี้แจง นำเกษตรกรทัศนศึกษาดูงาน สัมมนาแลกเปลี่ยนความคิดเห็น การร่วมเวทีชุมชน เพื่อสร้างความเข้าใจเพิ่มเติมในเรื่องของการจัดสรรน้ำ และบำรุงรักษา การเกษตรชลประทาน การบริหารองค์กรผู้ใช้น้ำ การจัดการกองทุนชลประทานและการยกระดับองค์กรผู้ใช้น้ำให้สูงขึ้น

กิจกรรมที่ ๕ การยกระดับองค์กรผู้ใช้น้ำชลประทาน

เมื่อสมาชิกกลุ่มผู้ใช้น้ำมีความเข้าใจในงานชลประทานอย่างเพียงพอ และการดำเนินงานของกลุ่มมีความเข้มแข็งเพิ่มมากขึ้น กลุ่มผู้ใช้น้ำชลประทาน (กลุ่มพื้นฐาน) ภายในคลองส่งน้ำสายเดียวกันสามารถรวมตัวกันเป็นกลุ่มบริหารการใช้น้ำชลประทานและยกระดับเป็นกลุ่มเกษตรกรผู้ใช้น้ำชลประทาน หรือสมาคมผู้ใช้น้ำชลประทาน หรือสหกรณ์ผู้ใช้น้ำชลประทาน ต่อไป

กิจกรรมที่ ๖ การจัดตั้งคณะกรรมการจัดการชลประทาน

เพื่อให้การบริหารจัดการชลประทานโดยเกษตรกรมีส่วนร่วมในระดับอ่างเก็บน้ำหรือแหล่งน้ำมีกลไกสำหรับการบริหารจัดการที่เป็นเอกภาพ จะต้องมีการจัดตั้งคณะกรรมการจัดการชลประทานขึ้น ประกอบด้วยตัวแทน ๔ ฝ่าย คือ ตัวแทนองค์กรผู้ใช้น้ำ ตัวแทนองค์การบริหารส่วนตำบล ตัวแทนโครงการชลประทาน และเจ้าหน้าที่หน่วยราชการที่เกี่ยวข้องลงนามคำสั่งแต่งตั้งโดยผู้ว่าราชการจังหวัด ในฐานะประธานคณะกรรมการกลุ่มน้ำ เพื่อให้ตัวแทนของแต่ละฝ่ายได้มีส่วนร่วมในการตัดสินใจในการกำหนดหลักเกณฑ์การแบ่งน้ำ กำหนดมาตรการในการส่งน้ำและบำรุงรักษา ตลอดจนการส่งเสริมการผลิตทางการเกษตร การตลาด เพื่อให้การใช้ประโยชน์จากน้ำมีผลตอบแทนสูงสุด โดยยึดหลักความเสมอภาค ทั้งถึงและเป็นธรรม

กิจกรรมที่ ๗ การจัดตั้งกองทุนชลประทาน

การดำเนินงานบริหารกลุ่มผู้ใช้น้ำ มีค่าใช้จ่ายส่วนกลางเกิดขึ้น เช่น ค่าติดต่อประสานงาน ค่าเอกสาร ค่าเครื่องตีพิมพ์ เป็นต้น ซึ่งค่าใช้จ่ายดังกล่าวจะได้จากการร่วมสมทบทุนของกลุ่ม ตามสัดส่วนพื้นที่การใช้น้ำจัดตั้งเป็นกองทุนชลประทาน โดยการใช้เงินจากกองทุน ต้องกำหนดหลักเกณฑ์ที่ชัดเจน และมีการทำบัญชีที่โปร่งใสสามารถตรวจสอบได้ เมื่อกองทุนชลประทานมีวงเงินหมุนเวียนมากขึ้น สามารถนำไปเป็นค่าใช้จ่ายในการส่งน้ำและบำรุงรักษาอาคารชลประทานได้อีกด้วย

กิจกรรมที่ ๘ การจ้างเหมางานบำรุงรักษาแก่กลุ่มผู้ใช้น้ำชลประทาน

ในการบำรุงรักษาระบบชลประทานกลุ่มผู้ใช้น้ำ รับผิดชอบในระบบคั่นคูน้ำนอกเหนือจากนั้น กรมชลประทานเป็นผู้ดำเนินการ ทั้งในรูปแบบดำเนินการเองและจ้างเหมา ซึ่งการจ้างเหมางานบำรุงรักษาในลำดับแรกควรสนับสนุนให้กลุ่มผู้ใช้น้ำชลประทานเป็นผู้ดำเนินการเพื่อเป็นการเสริมสร้างความเข้มแข็งแก่องค์กรผู้ใช้น้ำ อีกทั้งยังเป็นการปลูกฝังให้กลุ่มผู้ใช้น้ำมีความรู้สึกเป็นเจ้าของอาคารชลประทาน ซึ่งผลกำไรจากการดำเนินงานหลังจากแบ่งปันกันแล้วสามารถนำไปสมทบเข้ากองทุนชลประทานได้อีกด้วย

กิจกรรมที่ ๙ การมีส่วนร่วมในการส่งน้ำและบำรุงรักษา

การบริหารจัดการชลประทาน ซึ่งหมายความรวมถึงการส่งน้ำให้พื้นที่การเกษตร และการบำรุงรักษาอาคารชลประทานนั้น มีวัตถุประสงค์เพื่อให้เกษตรกรได้รับน้ำในปริมาณและช่วงเวลาที่ต้องการ มีขั้นตอนการดำเนินการทั้งสิ้น ๑๔ ขั้นตอน

กิจกรรมที่ ๑๐ การประเมินความเข้มแข็งขององค์กรผู้ใช้น้ำ

ในเดือนกันยายนของทุกปีสมาชิกทุกกลุ่มผู้ใช้น้ำจะตอบแบบสอบถามที่เจ้าหน้าที่ชลประทานนำมาแจก เพื่อให้เจ้าหน้าที่นำข้อมูลที่ได้ไปวิเคราะห์ความเข้มแข็งขององค์กรผู้ใช้น้ำโดยจำแนกออกเป็น “อ่อนแอ ปานกลาง เข้มแข็ง” และนำผลที่ได้ไปวางแผนการเสริมสร้างความเข้มแข็งองค์กรผู้ใช้น้ำต่อไป

กิจกรรมที่ ๑๑ การจัดทำข้อมูลพื้นฐานโครงการ

เป็นภารกิจปกติซึ่งมีความสำคัญมาก ที่โครงการชลประทานต้องดำเนินการอย่างต่อเนื่อง ประกอบด้วยข้อมูลด้านวิศวกรรม เช่น ข้อมูลของหัวงาน ระบบส่งน้ำ และพื้นที่ชลประทาน และข้อมูลด้านองค์กรผู้ใช้น้ำชลประทาน เช่น จำนวนกลุ่ม จำนวนสมาชิก และพื้นที่ถือครอง เป็นต้น

๔.๒ ความสำคัญของพื้นที่ระเบียงเศรษฐกิจตะวันออก

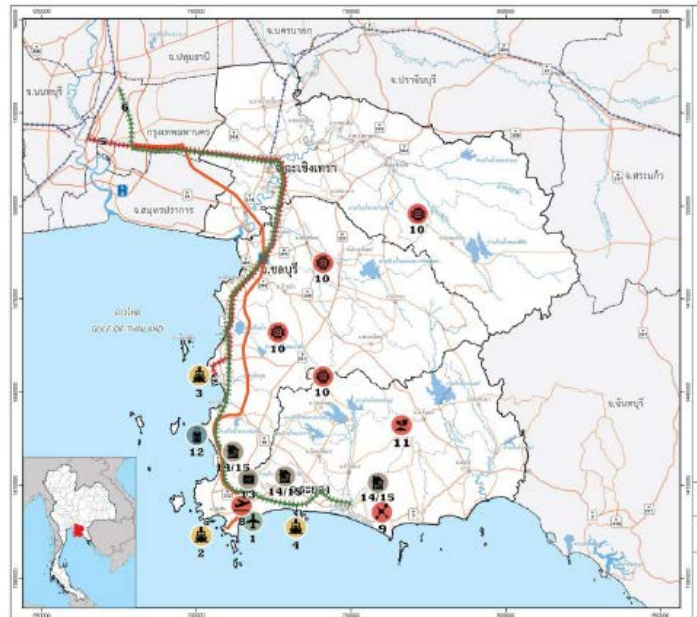
ที่ตั้ง EEC อยู่ในจุดยุทธศาสตร์ที่ดีที่สุดในภูมิภาค อยู่ใจกลางของการเติบโตของภูมิภาค (Heart of growth center) เป็นศูนย์กลางของกลุ่มประเทศ East Asia, India และ ASEAN ที่มี GDP สูงถึง ๑ ใน ๓ ของ GDP โลก เป็นประตูสู่เอเชีย เข้าถึงได้ง่ายด้วยระบบขนส่งคมนาคมที่ทันสมัย

EEC เป็นเขตเศรษฐกิจพิเศษที่มีขนาดพื้นที่ใหญ่ที่สุดและมั่งคั่งลงทุนสูงที่สุดในภูมิภาค ถึง ๑.๙ ล้านล้านบาท (๕๕ billion USD) ถ้าเทียบกับเขตเศรษฐกิจพิเศษอิสกันดาร์ ประเทศมาเลเซีย : งบลงทุน ๑.๖ ล้านล้านบาท (๔๗ billion USD) ซึ่งจะช่วยกระตุ้นการลงทุนและพัฒนาโครงสร้างพื้นฐาน เกิดการกระจายรายได้ สร้างมูลค่าทางเศรษฐกิจ

EEC เป็นการเชื่อมโยงระดับภูมิภาค จะเป็นศูนย์กลางที่เชื่อมกับกลุ่มประเทศ ASEAN ๑๐ ประเทศได้แก่ ไทย อินโดนีเซีย สิงคโปร์ มาเลเซีย ฟิลิปปินส์ บรูไน เวียดนาม ลาว พม่า และกัมพูชา รัฐบาล

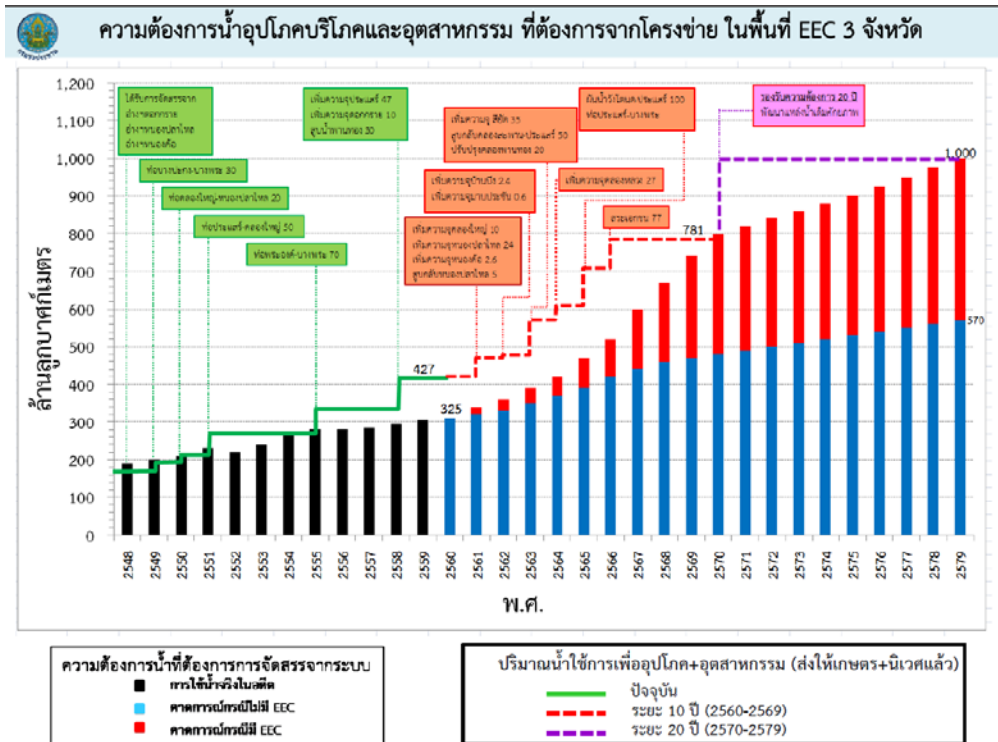
จำเป็นต้องเกิดการลงทุนในโครงการขนาดใหญ่ หลายโครงการทำให้ความต้องการการใช้น้ำมีปริมาณสูงขึ้นตามลำดับ ดังภาพ โครงการลงทุนหลักใน EEC และ แผนประเมินความต้องการน้ำอุปโภคบริโภคและอุตสาหกรรมที่ต้องการจากโครงข่าย ใน ๓ จังหวัด ที่มีความต้องการเพิ่มมากขึ้นทุกปี กรมชลประทานได้มีแผนพัฒนาเพิ่มประสิทธิภาพแหล่งน้ำ โดย ๑.เพิ่มความจุของอ่างเดิม ๒.เชื่อมโยงอ่างเก็บน้ำในภาคตะวันออกเฉียงเหนือ ดังภาพที่ ๓ และ ๔

- โครงการลงทุนหลักใน EEC**
- 1  สนามบินอู่ตะเภา และการซ่อมบำรุงอากาศยาน
 - 2  ท่าเรือพาณิชย์สัดหีบ
 - 3  ท่าเรือแหลมฉบัง เฟส 3
 - 4  ท่าเรือมาบตาพุด เฟส 3
 - 5  รถไฟความเร็วสูง สายตะวันออก
 - 6  รถไฟทางคู่
 - 7  ทางหลวงสายใหม่ มอเตอร์เวย์
 - 8  อุตสาหกรรมอากาศยาน
 - 9  ปีโตรเคมีขั้นสูงและอุตสาหกรรมชีวภาพ
 - 10  ยานยนต์อัจฉริยะ อิเล็กทรอนิกส์ และหุ่นยนต์
 - 11  เกษตรแปรรูปและอาหารแห่งอนาคต
 - 12  การท่องเที่ยว
 - 13  Global Business Hub และเขตเศรษฐกิจการค้าเสรี
 - 14  พัฒนาเมืองใหม่ ฉะเชิงเทรา-พัทยาระยอง
 - 15  โครงการพัฒนาระบบสาธารณูปโภค น้ำพลังงาน ชยะ

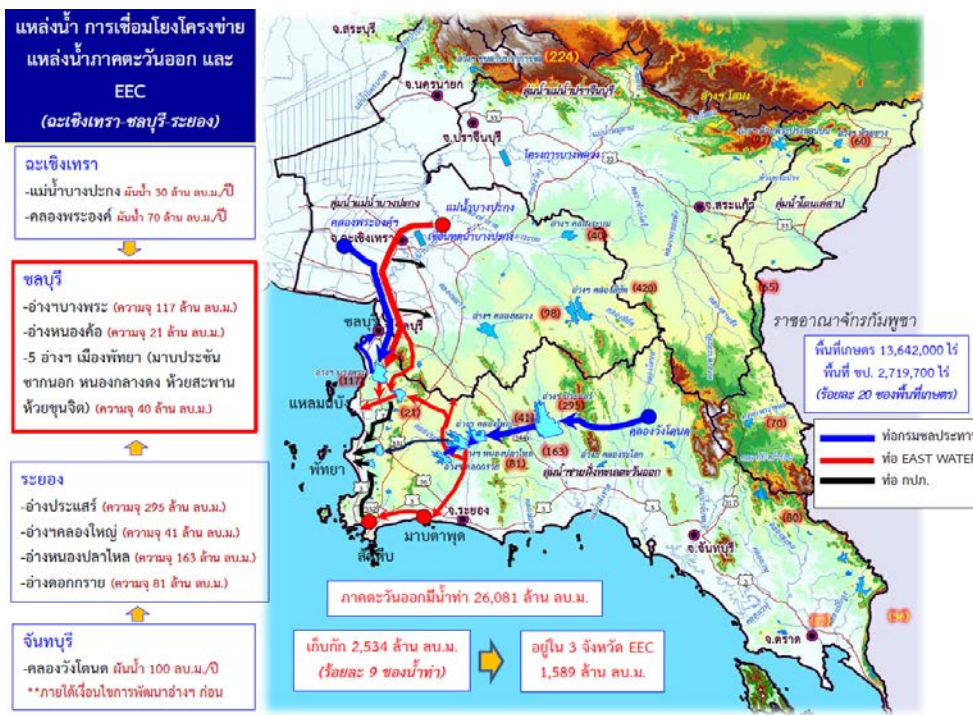


ที่มา : กรมโยธาธิการและผังเมือง (18 ธ.ค. 2560)

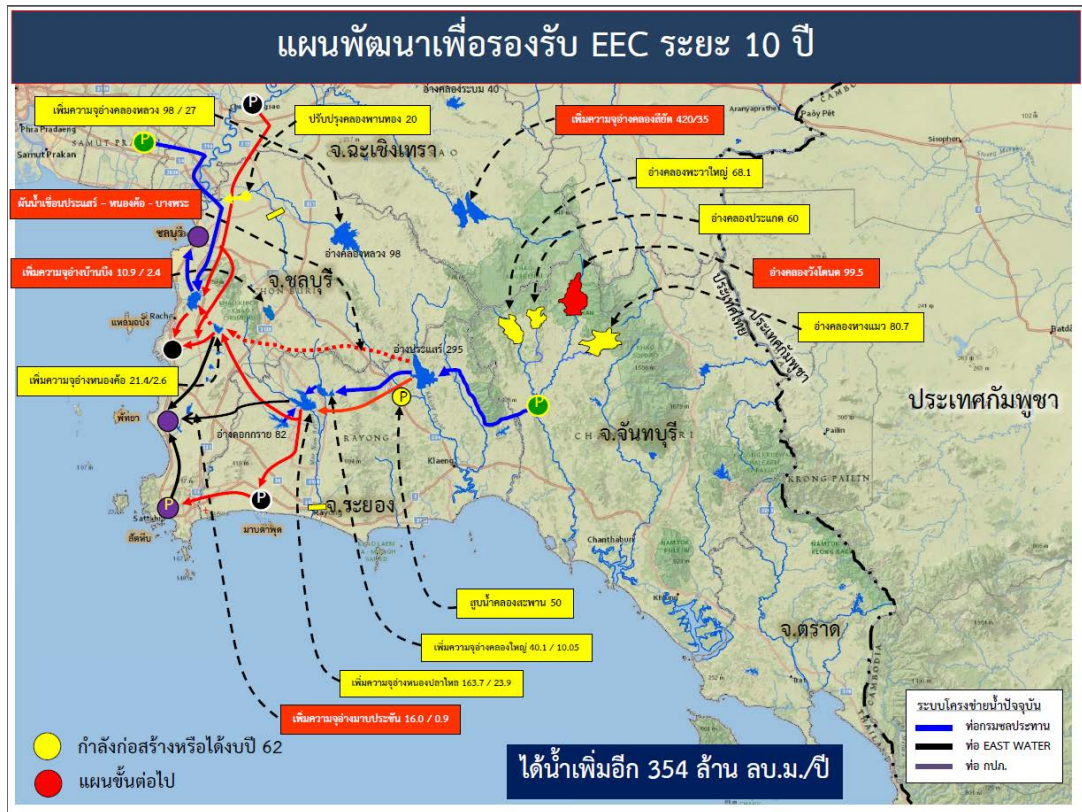
ภาพที่ ๑ โครงการลงทุนหลักใน EE



ภาพที่ ๒ แผนประเมินความต้องการน้ำอุปโภคบริโภคและอุตสาหกรรม



ภาพที่ ๓ แผนประเมินความต้องการน้ำอุปโภคบริโภคและอุตสาหกรรม

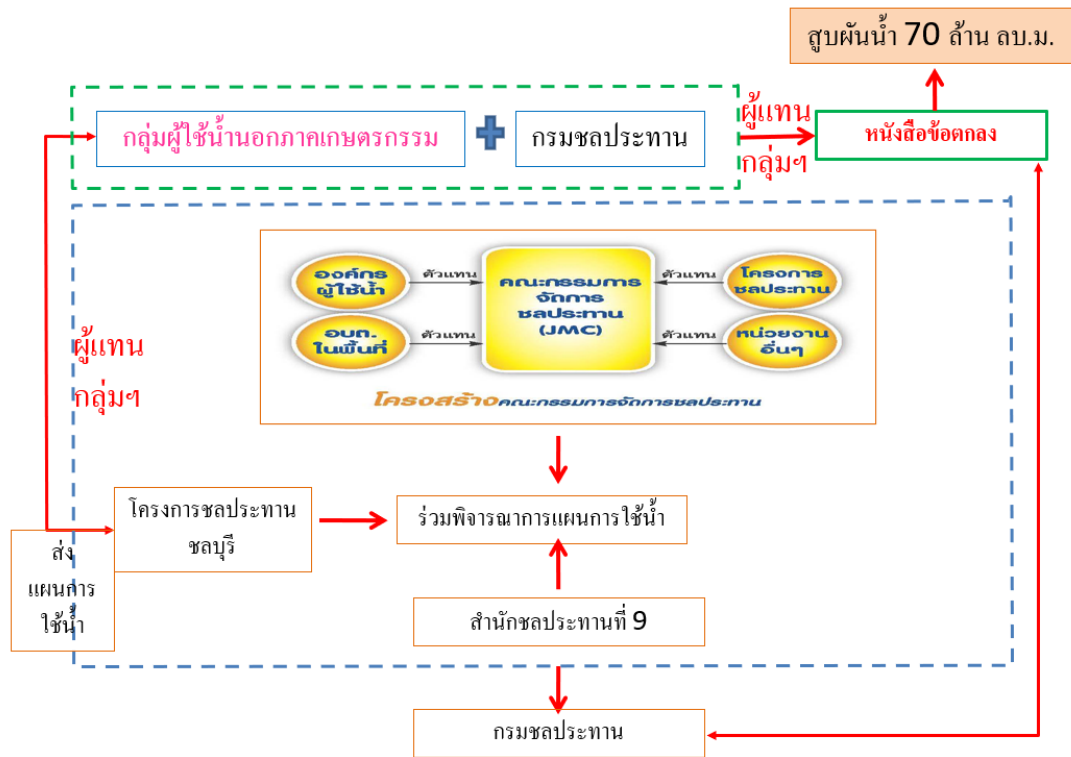


ภาพที่ ๔ แผนพัฒนาเพื่อรองรับ EEC ระยะ ๑๐ ปี

กรมชลประทาน มีแผนพัฒนาเพื่อรองรับ EEC ระยะ ๑๐ ปี จะสามารถเพิ่มน้ำได้อีก ๓๕๔ ล้าน ลบ.ม./ปี ซึ่งโครงการที่เริ่มและประสบความสำเร็จในการใช้หลักประชาธิปไตยและการมีส่วนร่วมของประชาชน ที่ช่วยเติมน้ำให้กับภาคตะวันออก ตั้งแต่ปี ๒๕๕๙ คือ โครงการผันน้ำคลองพระองค์ไชยานุชิต - อ่างเก็บน้ำบางพระ เริ่มสูบน้ำตั้งแต่ วันที่ ๑๔ กรกฎาคม ๒๕๕๙ โดยมีการจัดตั้งกลุ่มบริหารการใช้น้ำนอกภาคเกษตรกรรม ประกอบด้วย ผู้ใช้น้ำ ๙ ราย ๑. การประปาส่วนภูมิภาค สาขาชลบุรี ๒.การไฟฟ้าฝ่ายผลิตแห่งประเทศไทย ๓.บริษัท ไทยออยด์ จำกัด (มหาชน) ๔.บริษัทจัดการและพัฒนาทรัพยากรน้ำภาคตะวันออก จำกัด (มหาชน)๕.องค์การบริหารส่วนตำบลหนองขาม ๖.บริษัท ศรีราชาฟาร์มจระเข้และผลิตภัณฑ์ จำกัด ๗.การประปาส่วนภูมิภาค สาขาศรีราชา ๘.การประปาส่วนภูมิภาค สาขาพัทลุง ๙.การประปาส่วนภูมิภาค เขต ๑

- มติที่ประชุมการประปาส่วนภูมิภาคเป็นผู้แทนมาร่วมลงนาม MOU กับกรมชลประทาน ในการชำระค่าใช้จ่ายการสูบน้ำที่เกิดขึ้น แทนกรมชลประทาน

- กรมชลประทาน ลงนามข้อตกลงการดำเนินการ (MOU) กับการประปาส่วนภูมิภาค เพื่อดำเนินการสูบน้ำภายใต้การควบคุมของกรมชลประทาน เดือนกุมภาพันธ์ ๒๕๕๙
- การประปาส่วนภูมิภาคจะต้องจัดให้มีกิจกรรมหรืองบประมาณด้านสังคมและสิ่งแวดล้อม (CSR) มาดูแลท้องถิ่นประมาณ ๑๐ สตางค์/ปริมาณน้ำผัน ๑ ลบ.ม./ปี โดยจัดทำเป็นโครงการพัฒนาตามคำร้องขอของกลุ่มผู้ใช้น้ำ (ไม่ใช่เงินสด)



ภาพที่ ๕ แผนการดำเนินการโครงการผันน้ำคลองพระองค์ไชยานุชิต - อ่างเก็บน้ำบางพระ

ซึ่งโครงการดังกล่าวได้มีการทำการมีส่วนร่วมของภาคประชาชนท้องถิ่น เกษตรกรและผู้ใช้น้ำทางด้านอุตสาหกรรมของภาคตะวันออก ทั้งผู้มีส่วนได้และส่วนเสีย โดยมีกรมชลประทานเป็นผู้แทนหลักในการบริหารจัดการทรัพยากรน้ำ ร่วมกันอย่างเป็นธรรม ดังภาพที่ ๖ และ ๗ โดยมีข้อตกลงสูบน้ำไม่เกินปีละ ๗๐ ล้านลูกบาศก์เมตร ทั้งนี้ทุกๆปี จะมีการจัดทำแผนการสูบน้ำและประชุมรับความคิดเห็นของผู้ได้รับผลกระทบ ซึ่งผลการดำเนินการถึงปัจจุบัน โครงการดังกล่าวสามารถช่วยพื้นที่ภาคตะวันออก ก่อให้เกิดการใช้ทรัพยากรน้ำได้เกิดประโยชน์สูงสุด และผู้เสียประโยชน์ก็ได้รับค่าชดเชย เป็นกิจกรรมงบประมาณด้าน

สังคมและสิ่งแวดล้อม (CSR) มาดูแลพัฒนาท้องถิ่นพร้อมทำประโยชน์สังคมต้นน้ำ จึงนับได้ว่าโครงการดังกล่าวเป็นโครงการที่ตอบสนองหลักประชาธิปไตยได้อย่างชัดเจน



ภาพที่ ๖ การรับฟังความคิดเห็นและการมีส่วนร่วมครั้งที่ ๑



ภาพที่ ๗ การรับฟังความคิดเห็นและการมีส่วนร่วมครั้งที่ ๒



ภาพที่ ๘ การจัดกิจกรรม CSR โดยใช้เงินจากค่าสูบน้ำ

๕. บทสรุป

กระบวนการมีส่วนร่วมของประชาชนโดยการรับฟังความคิดเห็นของประชาชน สิ่งสำคัญที่หน่วยงานของรัฐต้องดำเนินการ ถือเป็นหลักสำคัญในระบบประชาธิปไตยที่ต้องเคารพเสียงส่วนใหญ่ และต้องคำนึงถึงผลเสียที่อาจจะเกิดขึ้นกับเสียงส่วนน้อย ด้วยความเอื้ออาทร คือ ทำอย่างไรที่จะให้การจัดรับฟังความคิดเห็นของประชาชน เป็นรูปแบบที่ง่ายและเน้นการให้ประชาชนได้มีโอกาสในการแสดงความคิดเห็นของตนเองจริงๆ แล้วการจัดรับฟังความคิดเห็นของประชาชน สิ่งที่เราต้องการคือความเห็นของประชาชน แต่ที่ผ่านมากการจัดรับฟังความคิดเห็นในประเทศไทยจะเป็นลักษณะของการจัดประชุมแบบที่เป็นทางการ ใช้เวลาประมาณครึ่งวันถึงหนึ่งวัน และการประชุมก็จะเป็นลักษณะของการโต้ตอบกันระหว่างผู้ให้ข้อมูลกับประชาชน ทั้งที่การจัดประชุมดังกล่าวเป็นการรับฟังความคิดเห็นของประชาชน เพราะฉะนั้นในเมื่อการรับฟังความคิดเห็นของประชาชน คือ ต้องฟังเสียงประชาชนรูปแบบในการ จัดรับฟังความคิดเห็นของประชาชนจึงควรดำเนินการแบบเรียบง่าย

รัฐ หน่วยงานของรัฐ และประชาชน ควรเสริมสร้างความเข้าใจระหว่างกันและร่วมขับเคลื่อนไปด้วยกันแบบบูรณาการพร้อมกำหนดตัวชี้วัดไปใช้ติดตามการดำเนินการในแต่ละพื้นที่ โดยหน่วยงานของรัฐ และประชาชนต้องเสริมสร้างความเข้าใจกันในทุกระดับ ตั้งแต่ระดับท้องถิ่นจนถึงระดับประเทศ ให้มีความสำคัญกับกระบวนการมีส่วนร่วม เปิดโอกาสให้ประชาชนเข้ามามีส่วนร่วมและรับฟังความคิดเห็นของประชาชนในกิจกรรมต่าง ๆ ของท้องถิ่นอย่างต่อเนื่อง และสม่ำเสมอมากขึ้น ซึ่งจะทำให้โครงการประสบความสำเร็จและเกิดประโยชน์สูงสุด

บรรณานุกรม

- บวรศักดิ์ อูวรรณโณ และคณะ. รายงานการศึกษา เรื่อง การมีส่วนร่วมของประชาชนในกระบวนการนโยบายสาธารณะ. พิมพ์ครั้งที่ ๒. กรุงเทพฯ : บริษัท เอ.พี.กราฟฟิค ดีไซน์และการพิมพ์ จำกัด, ๒๕๕๔.
- เรณูมาศ รักษาแก้ว . การมีส่วนร่วมของประชาชน . [ออนไลน์]. เข้าถึงได้จาก <http://wiki.kpi.ac.th/index.php?title=การมีส่วนร่วมของประชาชน>. (วันที่ค้นข้อมูล ๓๐ มิถุนายน ๒๕๖๑).
- วิทยากร เชียงกุล. หลักการของระบอบประชาธิปไตย. [ออนไลน์]. เข้าถึงได้จาก :<https://witayakornclub.wordpress.com/๒๐๐๗/๐๖/๒๖/democratic/>. (วันที่ค้นข้อมูล : ๑๔ กรกฎาคม ๒๕๖๑).
- กลุ่มงานพัฒนาการบริหารจัดการน้ำ สำนักอุทกวิทยาและบริหารน้ำ กรมชลประทาน กระทรวงเกษตรและสหกรณ์ (การบริหารจัดการชลประทานโดยเกษตรกรมีส่วนร่วม ด้านการส่งน้ำและบำรุงรักษา, ๒๕๔๘)
- สุพร บัวทอง. “หลักเกณฑ์และแนวทางที่เหมาะสมในกระบวนการรับฟังความคิดเห็นของประชาชน”. วารสารการเมือง การบริหาร และกฎหมาย ปีที่ ๖ ฉบับที่ ๒ : ๒๓๑ – ๒๓๒.
- สังเวียน เทพผา. แนวทางแก้ไขการรับฟังความคิดเห็นของประชาชนโดยวิธีประชาพิจารณตามระเบียบสำนักนายกรัฐมนตรี ว่าด้วยการรับฟังความคิดเห็นของประชาชน พ.ศ. ๒๕๔๘, วารสารวิชาการ มหาวิทยาลัยราชภัฏพระนคร : ๑๑.
- สำนักงานคณะกรรมการการเลือกตั้ง. การมีส่วนร่วม. [ออนไลน์]. เข้าถึงได้จาก : https://www.ect.go.th/ewt/ewt/ect_th/news_page.php?nid=๗๖๗. (วันที่ค้นข้อมูล ๓๑ กรกฎาคม ๒๕๖๑).
- สำนักงานศาลรัฐธรรมนูญ. รวมบทความกฎหมายมหาชนจากเว็บไซต์ www.pub-law.net เล่ม ๓. กรุงเทพฯ : บริษัท พี.เพรส จำกัด, ๒๕๔๗
- วิทยากร เชียงกุล. หลักการของระบอบประชาธิปไตย. [ออนไลน์]. เข้าถึงได้จาก :<https://witayakornclub.wordpress.com/๒๐๐๗/๐๖/๒๖/democratic/>. (วันที่ค้นข้อมูล : ๑๔ กรกฎาคม ๒๕๖๑).
- กลุ่มงานพัฒนาการบริหารจัดการน้ำ สำนักอุทกวิทยาและบริหารน้ำ กรมชลประทาน กระทรวงเกษตรและสหกรณ์ (การบริหารจัดการชลประทานโดยเกษตรกรมีส่วนร่วม ด้านการส่งน้ำและบำรุงรักษา, ๒๕๔๘)