



เอกสารวิชาการส่วนบุคคล
(Individual Study)

หลักนิติธรรมกับการบริหารกิจการสถานีโทรทัศน์
ช่อง NEW ๑๘

จัดทำโดย นายภาณุชัย เหวตระกุล ศรีนวลนัด
รหัส ๖๔๐๙๒๗

รายงานนี้เป็นส่วนหนึ่งของการอบรม
หลักสูตรหลักนิติธรรมเพื่อประชาธิปไตย รุ่นที่ ๙
วิทยาลัยศาลรัฐธรรมนูญ
สำนักงานศาลรัฐธรรมนูญ

ลิขสิทธิ์ของสำนักงานศาลรัฐธรรมนูญ

หลักนิติธรรมกับการบริหารกิจการสถานีโทรทัศน์ ช่อง NEW ๑๘

นายภาณุชัย เหวระกุล ศรีนวนันต์^๑

บทนำ

การบริหารสถานีโทรทัศน์ซึ่งเป็นสื่อหลักที่ได้รับใบอนุญาตประกอบกิจการจากคณะกรรมการกิจการกระจายเสียง กิจการโทรทัศน์ และกิจการโทรคมนาคม (คณะกรรมการ กสทช.) สามารถดำเนินการออกอากาศ แพร่ภาพและกระจายเสียง เพื่อให้บริการประชาชนทั่วประเทศผ่านผู้ให้บริการโครงข่ายโทรทัศน์ภาคพื้นดินในระบบดิจิทัล จำเป็นอย่างยิ่งที่ผู้บริหารสถานีต้องมีความรับผิดชอบต่อผู้ชมและสังคม ปฏิบัติหน้าที่ภายใต้หลักจริยธรรมและจรรยาบรรณวิชาชีพสื่อมวลชน ซึ่งสอดคล้องกับหลักนิติธรรมในเรื่องการปฏิบัติตามกฎหมาย กฎระเบียบต่าง ๆ การไม่ปฏิบัติตามอำเภอใจหรืออำนาจของตัวบุคคล รวมถึงการไม่ละเมิดสิทธิของผู้อื่น (สำนักนายกรัฐมนตรี้, ๒๕๔๒)

เนื้อหา

ความเป็นมาของกิจการโทรทัศน์ภาคพื้นดินในระบบดิจิทัล (DTT : Digital Terrestrial Television)

สำนักงานคณะกรรมการกิจการกระจายเสียง กิจการโทรทัศน์ และกิจการโทรคมนาคมแห่งชาติ (สำนักงาน กสทช.) ได้จัดให้มีการประมูลใบอนุญาตประกอบกิจการโทรทัศน์ภาคพื้นดินหรือฟรีทีวีในระบบดิจิทัล (ใบอนุญาตฯ) ประเภทบริการทางธุรกิจระดับชาติ ในช่วงปลายเดือนธันวาคม ๒๕๕๖ จำนวน ๒๔ ใบอนุญาตฯ โดยแบ่งประเภทใบอนุญาตฯ ออกเป็น ๔ หมวดหมู่ ได้แก่

๑. หมวดหมู่ช่องรายการสำหรับเด็ก เยาวชน และครอบครัว จำนวน ๓ ช่อง
๒. หมวดหมู่ช่องรายการข่าวสารและสาระ จำนวน ๗ ช่อง
๓. หมวดหมู่ช่องรายการทั่วไป ความคมชัดมาตรฐาน (SD: Standard Definition) จำนวน ๗ ช่อง
๔. หมวดหมู่ช่องรายการทั่วไป ความคมชัดสูง (HD: High Definition) จำนวน ๗ ช่อง

นอกจากนั้น สำนักงาน กสทช. ได้ออกใบอนุญาตฯ ประเภทช่องรายการบริการสาธารณะให้กับหน่วยงานภาครัฐและองค์กรต่าง ๆ ด้วยวิธีการคัดเลือกคุณสมบัติ (Beauty Contest) อีกจำนวน ๓ ช่องรายการ โดยที่สำนักงาน กสทช. กำหนดให้ผู้ได้รับใบอนุญาตฯ ทุกราย เริ่มออกอากาศในเดือนเมษายน ๒๕๕๗ ซึ่งเป็นการเปลี่ยนแปลงที่สำคัญของอุตสาหกรรมสื่อโทรทัศน์ของประเทศไทย ที่เปลี่ยนผ่านการจากการรับส่งสัญญาณวิทยุโทรทัศน์ในระบบแอนะล็อกไปสู่ระบบดิจิทัล (สำนักงานคณะกรรมการกิจการกระจายเสียง กิจการโทรทัศน์ และกิจการโทรคมนาคมแห่งชาติ,

^๑ ผู้ร่วมก่อตั้งและอดีตผู้อำนวยการสถานีโทรทัศน์ภาคพื้นดินในระบบดิจิทัล ช่อง NEW ๑๘ (ปัจจุบันคือช่อง JKN ๑๘) วิศวกรรมศาสตรมหาบัณฑิต มหาวิทยาลัยคอร์เนลล์ สหรัฐอเมริกาวิศวกรรมศาสตรบัณฑิต จุฬาลงกรณ์มหาวิทยาลัย

๒๕๖๔) และเป็นการเพิ่มจำนวนช่องรายการ (Service Provider) ที่จากเดิมมี ๖ ช่องรายการ^๒ เพิ่มขึ้นเป็น ๒๗ ช่องรายการ ตามรายละเอียดที่ปรากฏในตารางที่ ๑
ตารางที่ 1 ช่องรายการฟรีทีวีดิจิทัลระดับชาติในช่วงเริ่มต้น

ประเภทกลุ่มช่องรายการ	หมวดหมู่ช่องรายการ	ลำดับบริการ (เลขช่อง)	ชื่อช่องรายการ
ประเภทบริการสาธารณะและชุมชน	ช่องรายการบริการสาธารณะ	๑	ททบ ๕ HD
		๒	NBT HD
		๓	Thai PBS HD
ประเภทบริการทางธุรกิจระดับชาติ	ช่องรายการเด็ก เยาวชน และครอบครัว	๑๓	๓ Family
		๑๔	MCOT Family
		๑๕	Loca
	ช่องรายการข่าวสารและสาระ	๑๖	TNN ๒๔
		๑๗	ไทยทีวี
		๑๘	new)tv
		๑๙	Spring News
		๒๐	Bright TV
		๒๑	Voice TV
		๒๒	Nation
		ช่องรายการทั่วไป ความคมชัดมาตรฐาน (SD: Standard Definition)	๒๓
	๒๔		True๔U
	๒๕		GMM
	๒๖		NOW
	๒๗		๘
	๒๘		๓ SD
	ช่องรายการทั่วไป ความคมชัดสูง (HD: High Definition)	๓๐	MCOT HD
		๓๑	ONE HD
		๓๒	ไทยรัฐ ทีวี
		๓๓	๓ HD
		๓๔	Amarin TV HD
		๓๕	๗ HD
		๓๖	PPTV HD

^๒ ช่องรายการแอนะล็อก ๖ ช่อง ประกอบไปด้วย ช่อง ๓, ช่อง ๕, ช่อง ๗, ช่อง ๙, ช่อง ๑๑ และช่องไทยพีบีเอส

อย่างไรก็ตาม เนื่องจากสภาพปัญหาการแข่งขันทางธุรกิจสำหรับกิจการโทรทัศน์และกิจการโทรคมนาคม ปัญหาด้านความพร้อมทั้งในภาครัฐและภาคเอกชน รวมถึงผลกระทบจากรายได้ของผู้ประกอบการที่สุจริต หัวหน้าคณะรักษาความสงบเรียบร้อยแห่งชาติ (คสช.) จึงได้มีคำสั่งหัวหน้าคสช. ที่ ๔/๒๕๖๒ เรื่อง มาตรการแก้ไขปัญหาการประกอบกิจการโทรทัศน์และกิจการโทรคมนาคม อนุญาตให้ผู้ได้รับใบอนุญาตฯ สามารถคืนใบอนุญาตฯ รวมถึงยกเว้นค่าธรรมเนียมใบอนุญาตฯ ที่ต้องชำระงวดสุดท้ายของราคาขั้นต่ำหรือราคาเริ่มต้น และสองงวดสุดท้ายของราคาที่เกิดขึ้นกว่าราคาขั้นต่ำหรือราคาเริ่มต้นในการประมูลใบอนุญาตฯ เพื่อให้การประกอบกิจการฟรีทีวีดิจิตอลสามารถดำรงอยู่ได้ (หัวหน้าคณะรักษาความสงบแห่งชาติ, ๒๕๖๒) จึงมีผู้ประกอบการ จำนวน ๙ ช่องรายการ แจ้งความประสงค์คืนใบอนุญาตฯ รวมกับการที่ช่องรายการ Local และช่องรายการไทยทีวีที่ยุติการออกอากาศไปในปี ๒๕๕๘ และสำนักงาน กสทช. อนุญาตให้ช่องรายการประเภทบริการสาธารณะ และชุมชนทดลองออกอากาศ ส่งผลให้ปัจจุบันมีช่องรายการที่ออกอากาศ จำนวน ๒๒ ช่อง ดังรายละเอียดที่ปรากฏในตารางที่ ๒

ตารางที่ ๒ ช่องรายการฟรีทีวีดิจิตอลระดับชาติ ณ วันที่ ๒๙ พฤศจิกายน ๒๕๖๔

ประเภทกลุ่มช่องรายการ	หมวดหมู่ช่องรายการ	ลำดับบริการ (เลขช่อง)	ชื่อช่องรายการ
ประเภทบริการสาธารณะและชุมชน	ช่องรายการบริการสาธารณะ	๒	NBT HD
		๓	Thai PBS HD
		๔	ALTV*
		๕	ททบ ๕ HD
		๗	T Sports*
		๑๐	ทีวีรัฐสภา*
		๑๑	NBT Central*
ประเภทบริการทางธุรกิจระดับชาติ	ช่องรายการข่าวสารและสาระ	๑๖	TNN ๑๖
		๑๘	JKN ๑๘
		๒๒	Nation TV
	ช่องรายการทั่วไป ความคมชัดมาตรฐาน (SD: Standard Definition)	๒๓	Workpoint
		๒๔	True๔U
		๒๕	GMM ๒๕
		๒๗	๘
		๒๙	Mono ๒๙
	ช่องรายการทั่วไป ความคมชัดสูง (HD: High Definition)	๓๐	MCOT HD
		๓๑	ONE HD
		๓๒	ไทยรัฐ ทีวี
		๓๓	๓ HD
		๓๔	Amarin TV HD

ประเภทกลุ่มช่องรายการ	หมวดหมู่ช่องรายการ	ลำดับบริการ (เลขช่อง)	ชื่อช่องรายการ
		๓๕	๗ HD
		๓๖	PPTV HD

*ทดลองออกอากาศ

ลักษณะการประกอบธุรกิจสถานีโทรทัศน์ ประเภทบริการทางธุรกิจระดับชาติ

๑. **หน้าที่** สถานีโทรทัศน์มีหน้าที่ผลิตหรือจัดหารายการต่าง ๆ มาออกอากาศตามข้อกำหนดของสำนักงาน กสทช. และตามสัดส่วนประเภทรายการที่ใบอนุญาตฯ ของแต่ละสถานีกำหนดเอาไว้ ตัวอย่างเช่น ใบอนุญาตฯ ช่องรายการข่าวสารและสาระกำหนดให้สถานีต้องออกอากาศรายการที่มีเนื้อหา (Content) ประเภทข่าวสารหรือสาระในสัดส่วนไม่น้อยกว่าร้อยละ ๕๐ ของรายการทั้งหมด ในขณะที่ใบอนุญาตฯ ช่องรายการทั่วไป ทั้งความคมชัดมาตรฐานและความคมชัดสูง สามารถออกอากาศรายการประเภทข่าวสารหรือสาระในสัดส่วนไม่น้อยกว่าร้อยละ ๒๕ (ประกาศคณะกรรมการกิจการกระจายเสียง กิจการโทรทัศน์ และกิจการโทรคมนาคมแห่งชาติ เรื่อง หลักเกณฑ์ วิธีการ และเงื่อนไขการประมูลคลื่นความถี่ เพื่อให้บริการโทรทัศน์ในระบบดิจิทัล ประเภทบริการทางธุรกิจระดับชาติ, ๒๕๕๖)

๒. **การส่งสัญญาณออกอากาศ** สถานีโทรทัศน์จะส่งสัญญาณภาพและเสียงผ่านทางสายใยแก้วนำแสงหรือสายไฟเบอร์ออปติก ไปยังผู้ได้รับใบอนุญาตให้บริการโครงข่ายโทรทัศน์ภาคพื้นดินในระบบดิจิทัลหรือผู้ให้บริการโทรทัศน์ดาวเทียมหรือเคเบิล ที่จะทำหน้าที่รวมสัญญาณภาพและเสียง เพื่อกระจายสัญญาณออกอากาศไปยังภาครับ เช่น เครื่องโทรทัศน์ กล่องรับสัญญาณโทรทัศน์ดิจิทัล กล่องรับสัญญาณดาวเทียม ทั่วประเทศ

ทั้งนี้ ผู้ให้บริการโครงข่ายโทรทัศน์ภาคพื้นดินในระบบดิจิทัล ประกอบไปด้วย (๑) กองทัพบก ผ่านทางสถานีโทรทัศน์กองทัพบก หรือ ททบ. (๒) องค์การกระจายเสียงและแพร่ภาพสาธารณะแห่งประเทศไทย หรือ Thai PBS (๓) บริษัท อสมท จำกัด (มหาชน) หรือ MCOT และ (๔) กรมประชาสัมพันธ์

๓. **กลยุทธ์ของสถานีโทรทัศน์** ด้วยเหตุที่มีสถานีโทรทัศน์เป็นจำนวนมาก โดยที่ยังไม่รวมถึงการที่มีสื่อออนไลน์และสื่อโซเชียลมีเดียเกิดขึ้นและแพร่หลายอย่างรวดเร็ว เข้ามาแย่งชิงความสนใจ (Attention) ของผู้ชม สถานีโทรทัศน์แต่ละสถานีจึงกำหนดกลยุทธ์ในการแข่งขันเพื่อสร้างจุดเด่นและความแตกต่างจากสถานีอื่น ๆ โดยมีจุดประสงค์เพียงประการเดียวคือ ค่าความนิยม หรือ ตัวเลขเรตติ้งของรายการ (TV Ratings) ที่มีบริษัทข้ามชาติเป็นผู้ทำการสำรวจและรายงานผล

สถานีโทรทัศน์ส่วนมากจึงเน้นผลิตและออกอากาศรายการที่ให้ความบันเทิงเป็นหลัก เนื่องจากเป็นกลุ่มรายการที่ผู้ชมส่วนมาก (Mass Audience) ให้ความสนใจติดตามไม่ว่าจะเป็น ละคร ภาพยนตร์ ซีรีส์ เกมโชว์ หรือรายการประกวดแข่งขันต่าง ๆ รวมถึงการนำเสนอข่าวที่เน้นสร้างความตื่นเต้น เร้าใจให้กับผู้ชม (Sensationalism) และรายการสนทนาเชิงข่าว (News Talk)

๔. **แหล่งที่มาของรายได้** ไม่เหมือนกับกรณีของกลุ่มช่องประเภทบริการสาธารณะและชุมชนที่ช่องเหล่านั้นจะได้รับการจัดสรรงบประมาณจากภาครัฐเพื่อใช้ในการดำเนินการของสถานี อาทิเช่น การผลิตหรือจัดหารายการ การจ้างพนักงาน ผู้ประกาศ ผู้ดำเนินรายการ พิธีกร รวมถึงการ

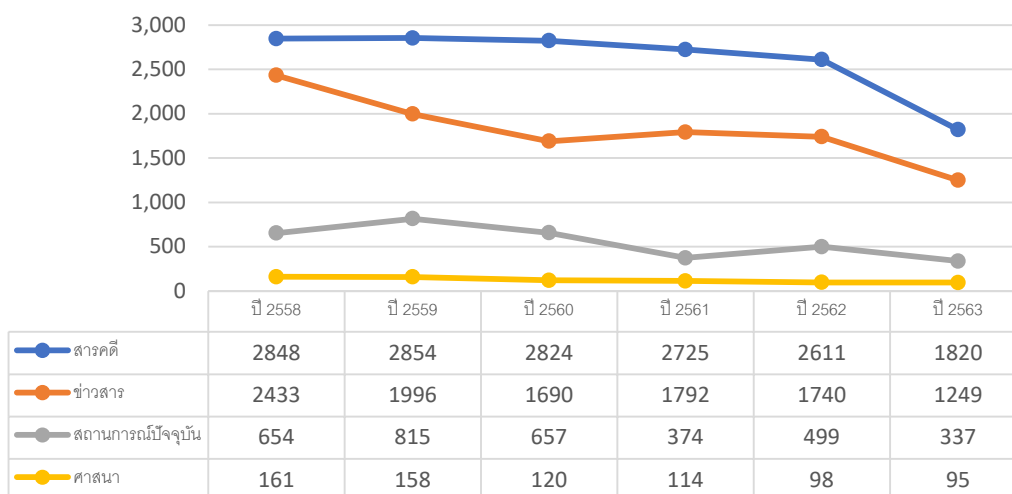
จัดซื้อและบำรุงรักษาอุปกรณ์ของระบบออกอากาศ กลุ่มช่องประเภทบริการทางธุรกิจระดับชาติต้องหารายได้มาใช้ในการบริหารจัดการสถานีทั้งหมดเอง โดยรายได้หลักแบ่งออกได้ ๓ ประเภท ได้แก่

๑. รายได้จากการขายสปอตโฆษณา (TV Commercial) หรือผู้สนับสนุนรายการ (Sponsorship)
๒. รายได้จากการพูดแนะนำ นำเสนอ หรือแสดงตัวอย่างหรือการใช้งานผลิตภัณฑ์หรือบริการในรายการ (Product Placement)
๓. รายได้จากการให้เช่าเวลาออกอากาศ (Airtime Allocation)

ทั้งนี้ แต่ละสถานีจะสามารถกำหนดอัตราราคาโฆษณาต่าง ๆ ได้จากค่าความนิยมหรือเรตติ้งของรายการ ที่มีบริษัทเอกชนแห่งหนึ่งเป็นผู้ให้บริการสำรวจและจัดทำรายงานส่งให้กับบริษัทเจ้าของสินค้าหรือบริการ ตัวแทน หรือเอเยนซีโฆษณา เพื่อนำไปใช้อ้างอิงและวางแผนการซื้อโฆษณาในสื่อต่าง ๆ

๕. สถานการณ์กลุ่มช่องรายการข่าวสารและสาระ ตั้งแต่ปี ๒๕๕๘-๒๕๖๓ รายการข่าวสารและสาระมีแนวโน้มลดลงอย่างต่อเนื่อง โดยรายการประเภทสถานการณ์ปัจจุบัน (Current Affair) ลดลงร้อยละ ๔๘.๔๗ รายการทางศาสนา (Religion) ลดลงร้อยละ ๔๐.๙๙ รายการสารคดี (Documentary) ลดลงร้อยละ ๓๖.๑๐ และรายการประเภทข่าวสาร (News) ลดลงร้อยละ ๑๒.๘๒ ซึ่งอาจเป็นผลมาจากสภาพเศรษฐกิจทั้งในและต่างประเทศที่ส่งผลกระทบต่อประกอบกิจการของสถานีโทรทัศน์ รวมถึงการขอคืนใบอนุญาตฯ จำนวน ๔ ช่องรายการ จาก ๗ ช่องรายการ ในหมวดหมู่ข่าวสารและสาระ (สำนักนโยบายและวิชาการกระจายเสียงและโทรทัศน์ สำนักงาน กสทช., ๒๕๖๔)

จำนวนรายการประเภทข่าวสารและสาระ ปี 255๘-256๓



ที่มา: AGB Nielsen Media Research

๖. การกำกับดูแลสถานีโทรทัศน์ สำนักงาน กสทช. เป็นผู้กำหนดระเบียบ ข้อกำหนด และวางแผนปฏิบัติ (Guideline) ให้กับผู้ประกอบการสถานีโทรทัศน์ เพื่อให้ผู้ปฏิบัติงานเกิดความเข้าใจต่อการดำเนินกิจการที่ถูกต้องและเหมาะสม โดยที่ สำนักงาน กสทช. มีนโยบายส่งเสริมให้สถานีโทรทัศน์เป็นผู้ตรวจสอบและควบคุมเนื้อหาออกอากาศด้วยตนเอง (Self-Regulate)

อย่างไรก็ตาม ในกรณีที่สถานีโทรทัศน์ใดมีการนำเสนอเนื้อหาที่ผิดไปจากระเบียบหรือแนวปฏิบัติดังกล่าว สำนักงาน กสทช. สามารถขอความร่วมมือ ตักเตือน หรือออกคำสั่งลงโทษสถานีโทรทัศน์ที่ไม่ปฏิบัติตามได้

การบริหารกิจการสถานีโทรทัศน์ ช่อง NEW ๑๘

ผู้บริหารสถานีโทรทัศน์ NEW ๑๘ มีความประสงค์ให้ผู้ชมได้รับความรู้ควบคู่ไปกับความบันเทิง เพื่อให้ผู้ชมจะได้นำความรู้ที่ได้รับจากการรับชมรายการโทรทัศน์ไปต่อยอดและพัฒนาตัวเองต่อไป^๓ ในขณะที่รายการโทรทัศน์ส่วนมากเน้นให้ความบันเทิงเพียงอย่างเดียว สถานีโทรทัศน์ NEW ๑๘ จึงมีนโยบายออกอากาศรายการที่มีสาระและให้ความรู้กับผู้ชมเป็นหลัก คิดเป็นสัดส่วนร้อยละ ๗๕ ของผังรายการ โดยสรรหารายการสารคดีคุณภาพสูงจากต่างประเทศ ผลิตรายการข่าวในประเทศและข่าวต่างประเทศ รวมถึงการผลิตรายการปิกนิกะที่มุ่งเน้นให้ความรู้กับผู้ชม โดยที่ผู้ชมสามารถติดตามรับชมรายการเหล่านี้ได้ตลอดทั้งวัน เพื่อให้สอดคล้องกับแนวคิด (Concept) ของชื่อสถานี N-E-W ที่มาจากอักษรตัวแรกของคำในภาษาอังกฤษ คือ

News รายการข่าวสาร

Edutainment รายการสาระบันเทิง

World ความเคลื่อนไหวรอบโลก

สำหรับรายการข่าวของสถานีโทรทัศน์ NEW ๑๘ ผู้บริหารกำหนดแนวทางการนำเสนอข่าวอย่าง “เป็นกลาง รอบด้าน สร้างสรรค์” ภายใต้หลักจริยธรรมและจรรยาบรรณของสื่อ และให้ความสำคัญกับการตรวจสอบความถูกต้องของข่าวที่นำเสนอ เพื่อป้องกันการนำเสนอข่าวลวงหรือข่าวปลอม (Fake News) ด้วยการตรวจสอบข้อเท็จจริงจากแหล่งข่าว ตรวจสอบหลักฐานที่เกี่ยวข้อง รวมถึงตรวจสอบกับนักวิชาการหรือผู้ชำนาญการ

นอกจากนี้ กองบรรณาธิการข่าวยังให้ความสำคัญกับการนำเสนอข่าวโดยคำนึงถึงสิทธิมนุษยชน มากกว่าการมุ่งผลประโยชน์ทางธุรกิจ ซึ่งหมายถึงการรายงานข่าวโดยไม่ล่วงเกินเรื่องส่วนตัวของบุคคล รักษาศักดิ์ศรีความเป็นมนุษย์ ไม่ซ้ำเติมความทุกข์ของผู้ตกเป็นข่าว รวมถึงให้ความสำคัญคุ้มครองต่อสิทธิมนุษยชนของเด็ก สตรี ผู้ด้อยโอกาส เช่น ไม่เน้นการรายงานข่าวการเสียชีวิตของ “น้องชมพู” เด็กหญิง อายุ ๓ ขวบ ที่หายตัวจากบ้านพักในจังหวัดมุกดาหาร ในเดือนพฤษภาคม ๒๕๖๓ ซึ่งเหตุการณ์ดังกล่าวเกิดเป็นกระแสสังคมจากการนำเสนอของสถานีโทรทัศน์อื่น ๆ ด้วยการยกประเด็นอื่นที่นอกเหนือจากคดี เช่น การติดตามการใช้ชีวิตของผู้ชายคนหนึ่งชื่อว่า “ลุงพล” เพื่อหวังผลตัวเลขเรตติ้งของรายการ

สถานีโทรทัศน์ NEW ๑๘ ยังหลีกเลี่ยงการนำเสนอข่าวที่มีเนื้อหารุนแรง ซึ่งหมายถึงข่าวที่มีภาพหรือเสียงที่ก่อให้เกิดความสยดสยอง ความหวาดกลัว ขยะแขยง หรือแสดงให้เห็นถึงความโหดร้ายทารุณ เช่น ภาพจากอาชญากรรม เพื่อลดการผลิตซ้ำและไม่ขึ้นเป็นแนวทางของพฤติกรรม

^๓ จากผลการศึกษาการวิจัยเรื่อง ผลกระทบของกิจการกระจายเสียงและกิจการโทรทัศน์ต่อเศรษฐกิจและสังคมไทยภายหลังการเปลี่ยนผ่านไปสู่ระบบดิจิทัล พบว่า การรับชมรายการโทรทัศน์ในหมวดหมู่ข่าวสารและสาระ โดยเฉพาะอย่างยิ่งรายการสารคดี มีความสัมพันธ์ในทิศทางเดียวกันกับรายได้เฉลี่ยของครัวเรือน ซึ่งอาจกล่าวได้ว่า การรับชมรายการข่าวสารอาจมีผลต่อการนำข้อมูลไปใช้ประกอบการตัดสินใจ และการเข้าถึงโอกาสต่าง ๆ ที่จะส่งผลต่อการเพิ่มขึ้นของรายได้ของครัวเรือนได้ (มหาวิทยาลัยธรรมศาสตร์, ๒๕๖๔)

เลียนแบบ ตัวอย่างคือ การรายงานสดสถานการณ์ทหารก่อเหตุกราดยิงในห้างเทอร์มินอล ๒๑ จังหวัดนครราชสีมา เมื่อเดือนกุมภาพันธ์ ๒๕๖๓ ของสถานีโทรทัศน์บางแห่งที่ถ่ายทอดสดเหตุการณ์ดังกล่าวอย่างต่อเนื่อง โดยที่ไม่มีการคัดกรองภาพและเสียงก่อนการออกอากาศ ทำให้มีการแพร่ภาพความรุนแรงออกไป ซึ่งสำนักงาน กสทช. ได้ทำการลงโทษด้วยคำสั่งปรับ

บทสรุป

การประกอบธุรกิจสถานีโทรทัศน์มีความจำเป็นต้องเกี่ยวข้องกับองค์กรและบุคคลมากมาย รวมถึงมีบทบาทสำคัญต่อการรับรู้ข่าวสารและข้อมูลของประชาชนอย่างทันเวลา สถานีโทรทัศน์จึงควรพิจารณานำหลักนิติธรรมมาปรับใช้ในการบริหารกิจการที่เป็นการให้บริการกับประชาชน ไม่ว่าจะเป็นการปฏิบัติตาม ประกาศ ระเบียบ หรือแนวทางของหน่วยงานที่มีหน้าที่ควบคุมดูแล และกฎหมายที่เกี่ยวข้อง การเลือกนำเสนอเนื้อหารายการที่ให้ความรู้และส่งเสริมทักษะที่จะเป็นประโยชน์ในการดำเนินชีวิตกับผู้ชม การตรวจสอบความถูกต้องของข่าว กลั่นกรองและหลีกเลี่ยงการนำเสนอข่าวที่บิดเบือนความจริง และเนื้อหารายการที่ผิดจริยธรรม จรรยาบรรณ ไม่เหมาะสมกับบริบทของสังคมไทย ไม่คำนึงถึงความสงบสุขและความปรองดองของสังคม โดยมีจุดประสงค์เพียงเพื่อผลประโยชน์ทางธุรกิจ

บรรณานุกรม

- คณะกรรมการกิจการกระจายเสียง กิจการโทรทัศน์ และกิจการโทรคมนาคมแห่งชาติ (๒๕๕๖)
ประกาศคณะกรรมการกิจการกระจายเสียง กิจการโทรทัศน์ และกิจการโทรคมนาคม
แห่งชาติ เรื่อง หลักเกณฑ์ วิธีการ และเงื่อนไขการประมูลคลื่นความถี่ เพื่อให้บริการโทรทัศน์
ในระบบดิจิทัล ประเภทบริการทางธุรกิจระดับชาติ. *ราชกิจจานุเบกษา*.
- มหาวิทยาลัยธรรมศาสตร์. (๒๕๖๔). โครงการศึกษาผลกระทบของกิจการกระจายเสียงและกิจการ
โทรทัศน์ต่อสังคมและเศรษฐกิจไทย ภายหลังจากการเปลี่ยนผ่านไปสู่ระบบดิจิทัล (รายงาน
ผลการวิจัย).
- สำนักงานคณะกรรมการกิจการกระจายเสียง กิจการโทรทัศน์ และกิจการโทรคมนาคมแห่งชาติ.
(๒๕๖๔). รายงานการศึกษา ผลกระทบของกิจการกระจายเสียงและกิจการโทรทัศน์ ต่อ
สังคมและเศรษฐกิจไทยภายหลังจากการเปลี่ยนผ่านไปสู่ระบบดิจิทัล.
- สำนักนโยบายและวิชาการกระจายเสียงและโทรทัศน์ สำนักงานคณะกรรมการกิจการกระจายเสียง
กิจการโทรทัศน์ และกิจการโทรคมนาคมแห่งชาติ (๒๕๖๔). เปิดข้อมูลกลุ่มรายการข่าวสาร
สาระในยุคทีวีดิจิทัล.
- สำนักนายกรัฐมนตรี. (๒๕๔๒). ระเบียบสำนักนายกรัฐมนตรีว่าด้วยการสร้างระบบบริหารกิจการ
บ้านเมืองและสังคมที่ดี พ.ศ. ๒๕๔๒.
- หัวหน้าคณะรักษาความสงบแห่งชาติ. (๒๕๖๒). คำสั่งหัวหน้าคณะรักษาความสงบแห่งชาติ ที่ ๔/
๒๕๖๒ เรื่อง มาตรการแก้ไขปัญหาการประกอบกิจการโทรทัศน์และกิจการโทรคมนาคม.