

หลักนิติธรรมและการบริหารสถาบันอุดมศึกษาในกำกับของรัฐบาล

ศ.นพ.ประสิทธิ์ วัฒนาภา

การที่บุคคลจำนวนหนึ่งต้องมาปฏิบัติงานร่วมกันเพื่อวัตถุประสงค์เดียวกัน เช่น บุคลากรใน สถาบันวิชาการ จำต้องมีกฎเกณฑ์หรือ กฎระเบียบที่เป็นที่ยอมรับและทุกคนต้องปฏิบัติตามเพื่อให้เกิดสันติสุขในการดำรงชีพและการปฏิบัติงานร่วมกัน ดังนั้น องค์ประกอบหนึ่งของ ธรรมเนียมปฏิบัติขององค์กรคือการใช้ “หลักนิติธรรม” ในการบริหารองค์กร

หลักนิติธรรม

จากประวัติศาสตร์อันยาวนานที่มนุษย์ได้ลองผิดลองถูก ลองทฤษฎี แนวคิดต่าง ๆ มากมาย ในที่สุดข้อสรุปอันเป็นที่ยอมรับกัน โดยทั่วไป คือความชอบธรรมจะเกิดขึ้นได้ในสังคม มีความจำเป็น เป็นอย่างยิ่งที่สังคมใช้กฎหมายเป็นหลักในการปกครอง (Rule by law) ไม่ใช่ใช้บุคคลคนเดียวหรือคณะบุคคลเป็นใหญ่ (Rule by men) ซึ่งมีแนวโน้มที่จะนำไปสู่การใช้อำนาจโดยอำเภอใจ ปราศจากการควบคุม” ดังคำกล่าวของ Lord Acton ที่ว่า “Power tends to corrupt, and absolute power corrupts absolutely - อำนาจมีแนวโน้มนำไปสู่การฉ้อฉลทุจริต และอำนาจที่เบ็ดเสร็จเด็ดขาดนำไปสู่การฉ้อฉล ทุจริตอย่างเด็ดขาดแน่นอน” อย่างไรก็ตาม การมีแต่เพียงกฎหมายเป็นหลักในสังคมหรือในประเทศ นั้นยังไม่เพียงพอ เพราะมนุษย์เป็นผู้สร้างกฎหมายขึ้น และผู้สร้างกฎหมายซึ่งเป็นมนุษย์ปุถุชน ย่อมมีทั้งดีและไม่ดี มีอคติ มีฉ้อฉล มนุษย์อาจใช้ กฎหมายสร้างความไม่เป็นธรรม ในขณะที่เดียวกัน มนุษย์ก็อาจใช้กฎหมายเป็นเครื่องมือทำลายล้างฝ่ายตรงข้าม ใช้กฎหมายสร้างความถูกต้อง ให้กับตนเองหรืออื่นๆ ที่ไม่ถูกต้องชอบธรรม ดังนั้น กฎหมายจึงต้องอยู่ภายใต้หลักพื้นฐานบางประการ ซึ่งก็คือหลักนิติธรรม (The Rule of Law)¹

คำว่า “หลักนิติธรรม” มาจากคำในภาษาอังกฤษว่า Rule of Law ซึ่งมีผู้ให้คำแปลไว้หลากหลาย อาทิ พจนานุกรมฉบับราชบัณฑิตยสถานแปลว่า “หลักพื้นฐานแห่งกฎหมาย” บ้างก็แปลว่า “หลักแห่ง กฎหมาย” หรือ “หลักการปกครองด้วยกฎหมาย” หรือ “หลักกฎหมาย” หรือ “กฎของกฎหมาย” หรือ “หลักความศักดิ์สิทธิ์ของกฎหมาย” หรือ “หลักความยุติธรรมตามกฎหมาย” หรือ “หลักธรรม” หรือ “หลักธรรมแห่งกฎหมายหรือ นิติปรัชญา” หรือ “นิติธรรมวินัย” หรือ “ธรรมะแห่งกฎหมาย” หรือ “นิติศตมภ์” ฯลฯ แต่คำแปลที่ได้รับความนิยมและใช้กันแพร่หลายโดยทั่วไปคือคำว่า “หลักนิติธรรม”

“หลักนิติธรรม” คือ หลักการปกครองที่บุคคลทั้งหลาย สถาบัน และหน่วยงานไม่ว่าจะเป็น สาธารณะหรือ เอกชน รวมไปถึงรัฐ ความรับผิดชอบของกฎหมายที่ได้มีการประกาศอย่างเป็นทางการทั่วไป มีการบังคับใช้อย่างเสมอ กัน และสอดคล้องกับธรรมเนียมและมาตรฐาน ของสิทธิมนุษยชนระหว่างประเทศ หลักดังกล่าวนี้ จะต้องมี มาตรการเพื่อเป็นการประกันการเคารพและปฏิบัติต่อหลักการสูงสุดของกฎหมาย ความเท่าเทียมกันทางกฎหมาย มีความโปร่งใสและยุติธรรมในการใช้กฎหมาย การแบ่งแยกอำนาจ การมีส่วนร่วมในกระบวนการตัดสินใจ ความชัดเจนแน่นอนของกฎหมาย หลีกเลี่ยงการเลือกปฏิบัติ ความโปร่งใสของกฎหมายและกระบวนการทางกฎหมาย²

สถาบันอุดมศึกษาในกำกับของรัฐบาล

ในปัจจุบัน การจัดการศึกษาระดับอุดมศึกษาของประเทศไทยอยู่ภายใต้การกำกับดูแลของสำนักงานคณะกรรมการการอุดมศึกษา หรือ สกอ. กระทรวงศึกษาธิการ ซึ่งมีสถาบันอุดมศึกษาในสังกัด แบ่งออกได้เป็น 4 ประเภท³

- สถาบันอุดมศึกษาของรัฐบาล 76 แห่ง
- สถาบันอุดมศึกษาในกำกับของรัฐบาล 16 แห่ง
- สถาบันอุดมศึกษาเอกชน 69 แห่ง
- วิทยาลัยชุมชน 19 แห่ง

นอกจากนี้ ยังมีการจัดการศึกษาโดย มหาวิทยาลัย วิทยาลัย หรือบัณฑิตวิทยาลัยที่อาจจะไม่ได้อยู่ในสังกัดของสำนักงานคณะกรรมการการอุดมศึกษา เช่น วิทยาลัยพยาบาลกองทัพบก ซึ่งอยู่ภายใต้การดูแลของกระทรวงกลาโหม นอกจากนี้ โรงเรียนสาธิตก็ยังคงสังกัดสำนักงาน คณะกรรมการการอุดมศึกษาอีกด้วย

สถาบันอุดมศึกษาในกำกับของรัฐบาล หรือที่มักเรียกกันว่า "มหาวิทยาลัยนอกระบบ" คือ สถาบันอุดมศึกษาของรัฐบาลที่มีการบริหาร การจัดการอิสระแยกจากระบบราชการ (autonomous university) แต่ยังสามารถได้รับเงินอุดหนุนทั่วไป (block grant) ที่รัฐบาลจัดสรรให้เป็นรายปี โดยตรง เพื่อใช้จ่ายตามความจำเป็นในการดำเนินการตามวัตถุประสงค์ของมหาวิทยาลัย และเพื่อประกันคุณภาพการศึกษา ในปัจจุบันนี้ (พ.ศ. 2556) ประเทศไทยมีสถาบันอุดมศึกษาในกำกับของรัฐบาลรวมทั้งสิ้น 16 แห่ง โดยในจำนวนนี้มี 5 แห่งที่เป็นสถาบันในกำกับของ รัฐบาลตั้งแต่ก่อตั้ง ส่วนที่เหลือนั้นเป็นสถาบันในกำกับของรัฐบาล โดยการแปรสภาพด้วยผลของกฎหมาย ทั้งนี้มีเฉพาะมหาวิทยาลัยนวมินทราชินาแห่งเดียวที่อยู่ในกำกับของกรุงเทพมหานคร ซึ่งเป็นราชการส่วนท้องถิ่น ขณะที่สถาบันอุดมศึกษาอื่นจะอยู่ในกำกับของสำนักงานคณะกรรมการการอุดมศึกษา กระทรวงศึกษาธิการ ซึ่งเป็นราชการส่วนกลาง สถาบันอุดมศึกษาในกำกับของรัฐบาลปัจจุบันได้แก่

- มหาวิทยาลัยเทคโนโลยีสุรนารี (ออกนอกระบบตั้งแต่แรกเริ่มก่อตั้งมหาวิทยาลัย, มีผล 30 กรกฎาคม พ.ศ. 2533) เป็นมหาวิทยาลัยในกำกับของรัฐแห่งแรก
- มหาวิทยาลัยวลัยลักษณ์ (ออกนอกระบบตั้งแต่แรกเริ่มก่อตั้งมหาวิทยาลัย, มีผล 8 เมษายน พ.ศ. 2535)
- มหาวิทยาลัยมหาจุฬาลงกรณราชวิทยาลัย (มีผลวันที่ 2 ตุลาคม พ.ศ. 2540)
- มหาวิทยาลัยมหามกุฏราชวิทยาลัย (มีผลวันที่ 2 ตุลาคม พ.ศ. 2540)
- มหาวิทยาลัยแม่ฟ้าหลวง (ออกนอกระบบตั้งแต่แรกเริ่มก่อตั้งมหาวิทยาลัย, มีผลวันที่ 26 กันยายน พ.ศ. 2541)
- มหาวิทยาลัยเทคโนโลยีพระจอมเกล้าธนบุรี (ออกนอกระบบวันที่ 7 มีนาคม พ.ศ. 2541)
- มหาวิทยาลัยมหิดล (มีผลวันที่ 17 ตุลาคม พ.ศ. 2550)
- มหาวิทยาลัยเทคโนโลยีพระจอมเกล้าพระนครเหนือ (มีผลวันที่ 27 ธันวาคม พ.ศ. 2550)
- มหาวิทยาลัยบูรพา (มีผลวันที่ 10 มกราคม พ.ศ. 2551)
- มหาวิทยาลัยทักษิณ (มีผลวันที่ 6 กุมภาพันธ์ พ.ศ. 2551)

- จุฬาลงกรณ์มหาวิทยาลัย (มีผลวันที่ 7 กุมภาพันธ์ พ.ศ. 2551)
- มหาวิทยาลัยเชียงใหม่ (มีผลวันที่ 7 มีนาคม พ.ศ. 2551)
- สถาบันเทคโนโลยีพระจอมเกล้าเจ้าคุณทหารลาดกระบัง (มีผลวันที่ 8 มีนาคม พ.ศ. 2551)
- มหาวิทยาลัยพะเยา (ออกนอกระบบตั้งแต่แรกเริ่มก่อตั้งมหาวิทยาลัย, มีผลวันที่ 17 กรกฎาคม พ.ศ. 2553)
- มหาวิทยาลัยนวมินทราชินราช (ออกนอกระบบตั้งแต่แรกเริ่มก่อตั้งมหาวิทยาลัย, มีผลวันที่ 13 พฤศจิกายน พ.ศ. 2553)
- สถาบันดนตรีกัลยาณีวัฒนา (ออกนอกระบบตั้งแต่แรกเริ่มก่อตั้งสถาบัน, มีผลวันที่ 26 พฤษภาคม พ.ศ. 2555)

การบริหารมหาวิทยาลัยในกำกับของรัฐบาลนั้น แต่ละมหาวิทยาลัยต้องมีพระราชบัญญัติของตน ซึ่งถือเป็นกฎหมายสูงสุดของมหาวิทยาลัยในการนำไปเป็นกรอบในการบริหารจัดการ ในปัจจุบันยังไม่มีพระราชบัญญัติกลาง แต่สาระส่วนใหญ่ของแต่ละมหาวิทยาลัยในกำกับมีส่วนคล้ายคลึงกัน

หลักการกลางสถาบันอุดมศึกษาหรือมหาวิทยาลัยในกำกับของรัฐบาล⁴

1. มหาวิทยาลัยในกำกับของรัฐบาลมีสถานภาพเป็นหน่วยงานของรัฐและเป็นนิติบุคคลที่ไม่เป็นส่วนราชการและไม่ใช่รัฐวิสาหกิจ อยู่ภายใต้การกำกับดูแลของรัฐมนตรีว่าการกระทรวงศึกษาธิการ และยังคงได้รับการจัดสรรงบประมาณตามกฎหมายว่าด้วยวิธีการงบประมาณในจำนวน ที่เพียงพอที่จำเป็นต่อการประกันคุณภาพการศึกษา
2. การดำเนินงานของมหาวิทยาลัย ทั้งการผลิตบัณฑิต การวิจัย การบริหารวิชาการ และการทำนุบำรุงศิลปและวัฒนธรรม ต้องมี ประสิทธิภาพสอดคล้องกับความต้องการของสังคม นโยบาย ของรัฐบาล และแผนการพัฒนาประเทศ ทั้งนี้ การผลิตบัณฑิตต้องให้โอกาสทางการศึกษาแก่ประชาชน โดยไม่เลือกปฏิบัติ
3. ความคล่องตัวของมหาวิทยาลัย ให้เป็นไปตามกลไกของสภามหาวิทยาลัยที่จะกำหนดระเบียบ ข้อบังคับในการบริหารจัดการในเรื่องต่างๆ ได้เองภายใต้กรอบแห่งพระราชบัญญัติของมหาวิทยาลัยแต่ละแห่ง
4. สภามหาวิทยาลัยและผู้บริหารมหาวิทยาลัย กำหนดให้องค์ประกอบของสภามหาวิทยาลัยจะต้องมาจากบุคคลภายนอกมากกว่าบุคคลภายใน และกรรมการสภามหาวิทยาลัยที่มาจากบุคคลภายนอก 1 คน ซึ่งจะต้องสรรหาจากรายชื่อที่คณะกรรมการการอุดมศึกษาเสนอ โดยการบริหาร มหาวิทยาลัยให้อธิการบดีเป็นผู้บริหารสูงสุดมีหน้าที่บริหารมหาวิทยาลัยภายใต้การกำกับดูแลของสภามหาวิทยาลัย การได้มาซึ่งนายกสภามหาวิทยาลัย กรรมการสภามหาวิทยาลัยและอธิการบดีต้องเป็นกระบวนการที่โปร่งใส ไม่ใช่วิธีการเลือกตั้ง แต่ให้ใช้วิธีการสรรหา ตามข้อบังคับของมหาวิทยาลัย

5. การบริหารมหาวิทยาลัยให้ใช้หลักบริหารจัดการที่ดี (Good Governance) ในการออก ระเบียบ ข้อบังคับและ แนวทางในการดำเนินกิจการทั่วไปของมหาวิทยาลัย

6. การบริหารงานบุคคล เมื่อเปลี่ยนสถานภาพไปเป็นมหาวิทยาลัยในกำกับของรัฐบาลแล้ว ข้าราชการและ ลูกจ้างประจำของมหาวิทยาลัยสามารถ เลือกสถานภาพได้ตามความสมัครใจ หากสมัครใจเปลี่ยนสถานภาพ ภายหลังกฎหมายใช้บังคับก็จะมีสถานภาพเป็นพนักงานมหาวิทยาลัย และให้คงสิทธิการเป็นสมาชิกกองทุน บำเหน็จบำนาญข้าราชการและสิทธิประโยชน์อื่นตามที่รัฐกำหนด ซึ่งการบริหารงานบุคคลให้ตราเป็นข้อบังคับ โดยมีองค์การบริหารงานบุคคลที่บุคลากรมีส่วนร่วม ยึดหลักการบริหารในระบบคุณธรรม (Merit System) มีระบบการประเมินผลการทำงานของบุคลากรที่โปร่งใส

7. งบประมาณและทรัพย์สิน ให้รัฐบาลจัดสรรเงินอุดหนุนทั่วไปให้แก่มหาวิทยาลัยเป็นจำนวนที่เพียงพอ เพื่อ ดำเนินการตามนโยบายของ รัฐบาลและการประกันคุณภาพการศึกษา โดยให้ถือว่าเป็นเงินรายได้ของมหาวิทยาลัย กรณีรายได้ไม่เพียงพอกับรายจ่ายและมหาวิทยาลัยไม่สามารถหาเงินสนับสนุนจากแหล่งอื่นได้ รัฐพึงจัดสรร งบประมาณให้แก่มหาวิทยาลัยเท่าที่จำเป็น ทั้งนี้ รายได้ของ มหาวิทยาลัยไม่ต้องนำส่ง กระทรวงการคลัง มหาวิทยาลัยสามารถถือกรรมสิทธิ์ในอสังหาริมทรัพย์ได้ รวมทั้งอสังหาริมทรัพย์ที่มี ผู้อุทิศให้หรือได้มาโดยการซื้อ ด้วยเงินรายได้ของมหาวิทยาลัย ไม่ถือเป็นที่ราชพัสดุ และให้เป็นกรรมสิทธิ์ของมหาวิทยาลัย โดยให้มหาวิทยาลัย มีอำนาจปกครอง ดูแล บำรุงรักษา ใช้จัดหาประโยชน์จากที่ ราชพัสดุได้ และรายได้ที่เกิดขึ้นให้ถือเป็นรายได้ ของมหาวิทยาลัย มหาวิทยาลัยต้องมีระบบบริหารการเงินและระบบบัญชี ที่มีประสิทธิภาพ โดยไม่ขัดแย้งกับ มาตรฐานและนโยบายการบัญชีที่รัฐกำหนด การจ่ายเงินต้องทำเป็นงบประมาณรายจ่ายประจำปี โดยการ อนุมัติ ของสภามหาวิทยาลัย และมีกลไกตรวจสอบการใช้จ่ายเงินภายในและภายนอกมหาวิทยาลัย

8. การใช้ทรัพยากรให้เกิดประโยชน์สูงสุด ให้สภามหาวิทยาลัยมีหน้าที่ส่งเสริมและ สนับสนุนให้มีการใช้ ทรัพยากรร่วมกันระหว่างส่วนงาน ภายในมหาวิทยาลัย และระหว่างสถาบันการศึกษา ชุมชน สถานประกอบการ และหน่วยงานทั้งภาครัฐและเอกชน

9. การบริหารงานวิชาการของมหาวิทยาลัย ให้เป็นไปตามหลักเสรีภาพทางวิชาการ โดยให้การดำเนินการเสร็จสิ้น ที่สภามหาวิทยาลัยมากที่สุด ทั้งนี้ จะต้องสอดคล้องกับนโยบายและมาตรฐานทางวิชาการที่รัฐกำหนด โดยให้สภา- มหาวิทยาลัยและผู้บริหาร มหาวิทยาลัยมีหน้าที่ส่งเสริม และสนับสนุนให้มีการทำวิจัย และนำผลงานวิจัยไปใช้ให้ เกิดประโยชน์ต่อสังคม ชุมชน และประเทศชาติ

10. การกำกับ ตรวจสอบ ให้มีการกำกับตรวจสอบโดยกลไกภายในและภายนอกมหาวิทยาลัย การกำกับตรวจสอบ ภายใน ให้สภามหาวิทยาลัย วางระเบียบและกลไกเพื่อควบคุม ติดตาม ตรวจสอบ และประเมินผลการดำเนินงาน ของมหาวิทยาลัย โดยให้ประชาคมในมหาวิทยาลัยมีส่วนร่วม การกำกับตรวจสอบภายนอก ให้กระทำโดย

สำนักงานการตรวจเงินแผ่นดิน กลไกงบประมาณ นโยบายของรัฐบาล และระบบการรับรอง มาตรฐานและ
ประเมินคุณภาพการศึกษา

รัฐมนตรีมีอำนาจและหน้าที่กำกับดูแลโดยทั่วไปซึ่งกิจการของมหาวิทยาลัย ให้เป็นไปตามวัตถุประสงค์
สอดคล้องกับนโยบายรัฐบาล หรือมติคณะรัฐมนตรีที่เกี่ยวกับมหาวิทยาลัย ในกรณีที่การดำเนินงานของ
มหาวิทยาลัยขัดต่อความสงบเรียบร้อย ศีลธรรม อันดี หรือมีความ ขัดแย้งเกิดขึ้นภายในมหาวิทยาลัย หากปล่อย
ทิ้งไว้จะเกิดความเสียหายต่อสังคมและประเทศชาติโดยรวม ให้รัฐมนตรีที่กำกับ ดูแล นำเสนอต่อคณะรัฐมนตรี
เพื่อพิจารณาสั่งการ

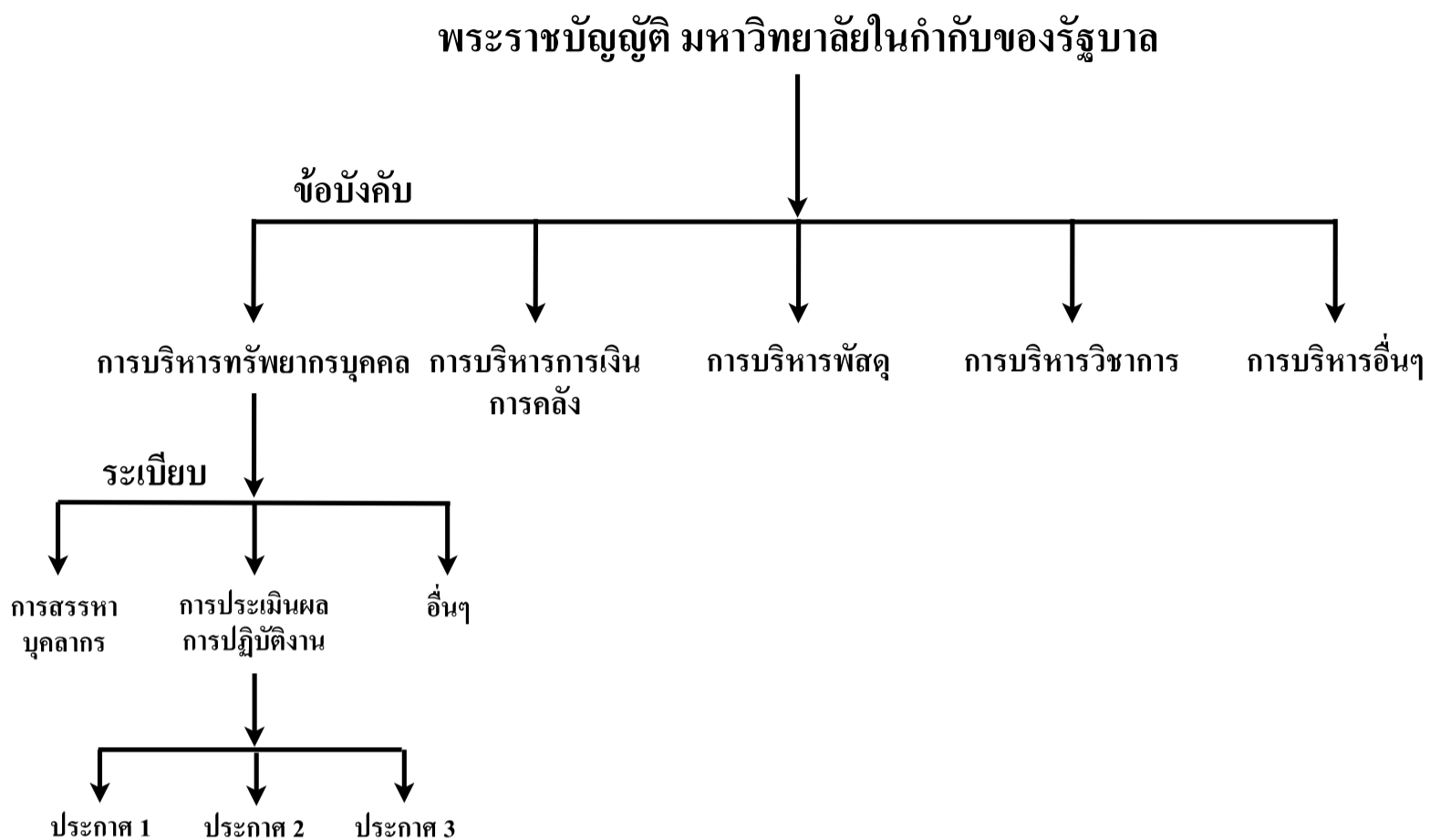
จะเห็นได้ว่าการบริหารสถาบันอุดมศึกษาในกำกับของรัฐบาลนั้น มีการนำ “หลักนิติธรรม” มาใช้ตั้งแต่
การมีพระราชบัญญัติของมหาวิทยาลัย ซึ่งถือเป็นกฎหมายสูงสุดของมหาวิทยาลัย การออกข้อบังคับ กฎระเบียบ
ต่างๆ การวางโครงสร้างการกำกับดูแล การตรวจสอบ ตลอดจนจนถึงการดำเนินการหากการบริหารไม่เป็นไปตาม
กลไกดังกล่าว ซึ่งรวบรวมเป็นขั้นตอนและแผนภูมิได้ดังนี้

มหาวิทยาลัยในกำกับของรัฐบาลมีกฎหมายสูงสุดคือพระราชบัญญัติของมหาวิทยาลัยนั้นๆ มีองค์กรสูงสุด
ที่ดูแลให้การดำเนินการของมหาวิทยาลัยเป็นไปตามพระราชบัญญัติคือสภามหาวิทยาลัย ซึ่งมีหน้าที่ที่สำคัญอีก
ประการหนึ่งคือกำกับดูแลให้การบริหารมหาวิทยาลัยมี ธรรมภิบาล สภามหาวิทยาลัยมีประธานคือนายก-
สภามหาวิทยาลัย ซึ่งต้องไม่ใช่ฝ่ายบริหาร

การดำเนินการบริหารมหาวิทยาลัย กระทำโดยฝ่ายบริหาร โดยหัวหน้าฝ่ายบริหารคืออธิการบดี กระบวน
การให้ได้ว่าซึ่งอธิการบดี ดำเนินการโดยคณะกรรมการสรรหาอธิการบดี แต่งตั้งโดยนายกสภามหาวิทยาลัย และมี
องค์ประกอบตามที่ระบุในพระราชบัญญัติ เมื่อได้ตัวบุคคลแล้ว เสนอรัฐบาลเพื่อให้ทรง โปรดเกล้าแต่งตั้ง
อธิการบดีสามารถเสนอสภามหาวิทยาลัยให้แต่งตั้งรองอธิการบดีเพื่อจัดตั้ง คณะกรรมการบริหารมหาวิทยาลัย
ในการบริหารมหาวิทยาลัยนั้น ต้องมีการออกข้อบังคับการบริหารด้านต่างๆ ซึ่งเสนอโดยคณะกรรมการ บริหาร
มหาวิทยาลัยและออกข้อกำหนดโดยสภามหาวิทยาลัย ข้อกำหนดแต่ละด้าน จะมีการออกระเบียบรองรับและ
ประกาศใช้ ระเบียบที่ออก สามารถออกได้โดยคณะกรรมการบริหารมหาวิทยาลัยหรือที่ระดับคณะ โดยคณะ
กรรมการประจำคณะ (การดำเนินการเพื่อให้ได้ว่าซึ่ง คณะกรรมการบริหารคณะ คณะกรรมการประจำคณะ
ต้องดำเนินการตามที่ระบุในพระราชบัญญัติ)

การกำกับดูแลการดำเนินการต่างๆ มหาวิทยาลัยมีกลไกที่ชัดเจนคือสภามหาวิทยาลัยกำกับดูแลการ
ดำเนินการของทั้งมหาวิทยาลัย คณะกรรมการบริหารมหาวิทยาลัยมีหน้าที่กำกับดูแลการดำเนินการของคณะ
วิทยาลัยหรือส่วนงานที่เทียบเท่าต่างๆ คณะกรรมการบริหารคณะ กำกับดูแลการดำเนินการของภาควิชาหรือ
หน่วยงานต่างๆ ภายใต้คณะ

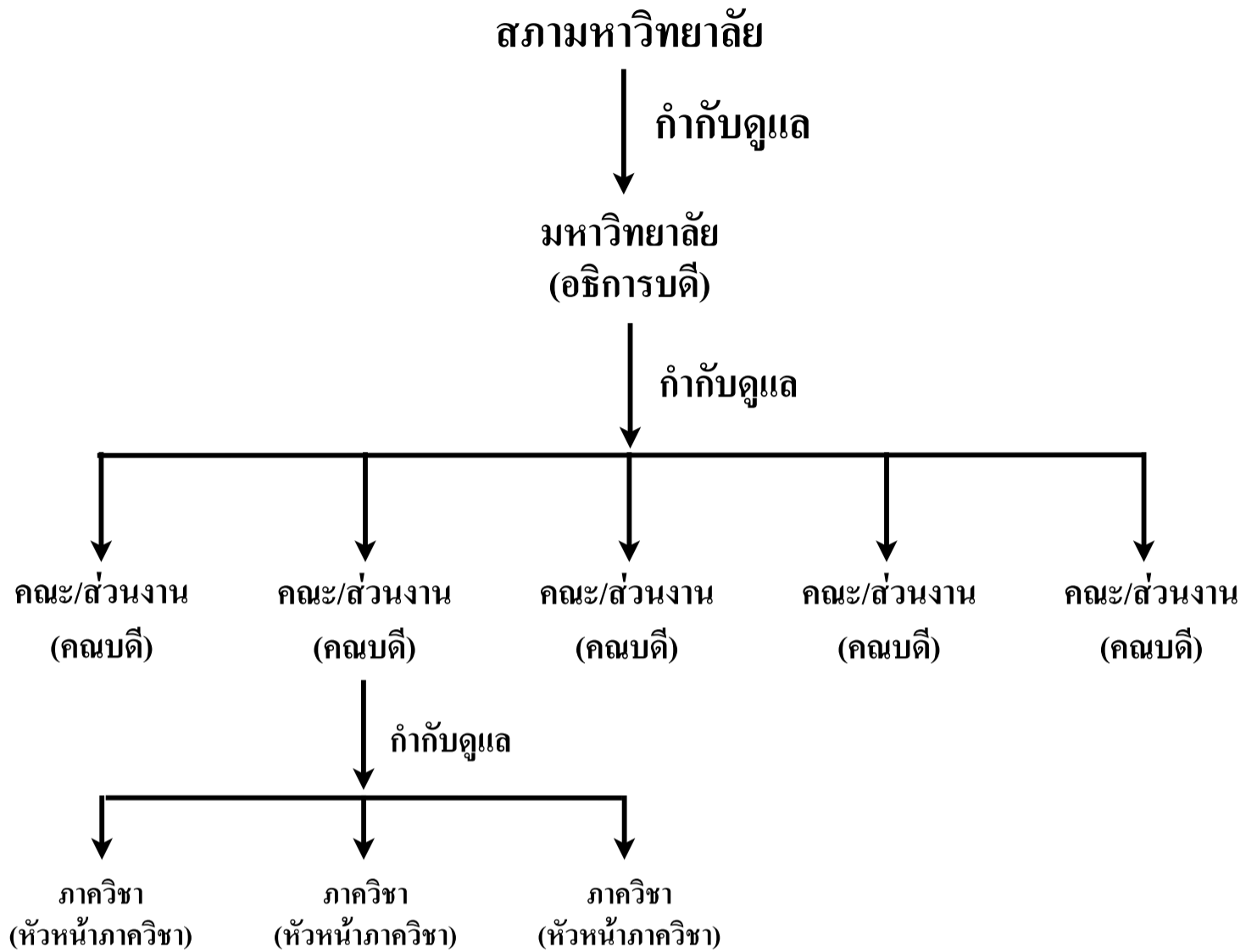
แผนภูมิแสดงให้เห็นถึงการดำเนินการออกข้อบังคับ กฎระเบียบต่างๆ เพื่อใช้ในการบริหารมหาวิทยาลัยหรือคณะต่างๆ



หมายเหตุ : ข้อบังคับออกโดยสภามหาวิทยาลัย

ระเบียบสามารถออกโดยคณะกรรมการบริหารมหาวิทยาลัยหรือคณะกรรมการบริหารคณะหรือส่วนงานที่เทียบเท่าคณะ

แผนภูมิแสดงให้เห็นถึงลำดับการกำกับดูแลในการบริหารมหาวิทยาลัยในกำกับของรัฐบาล

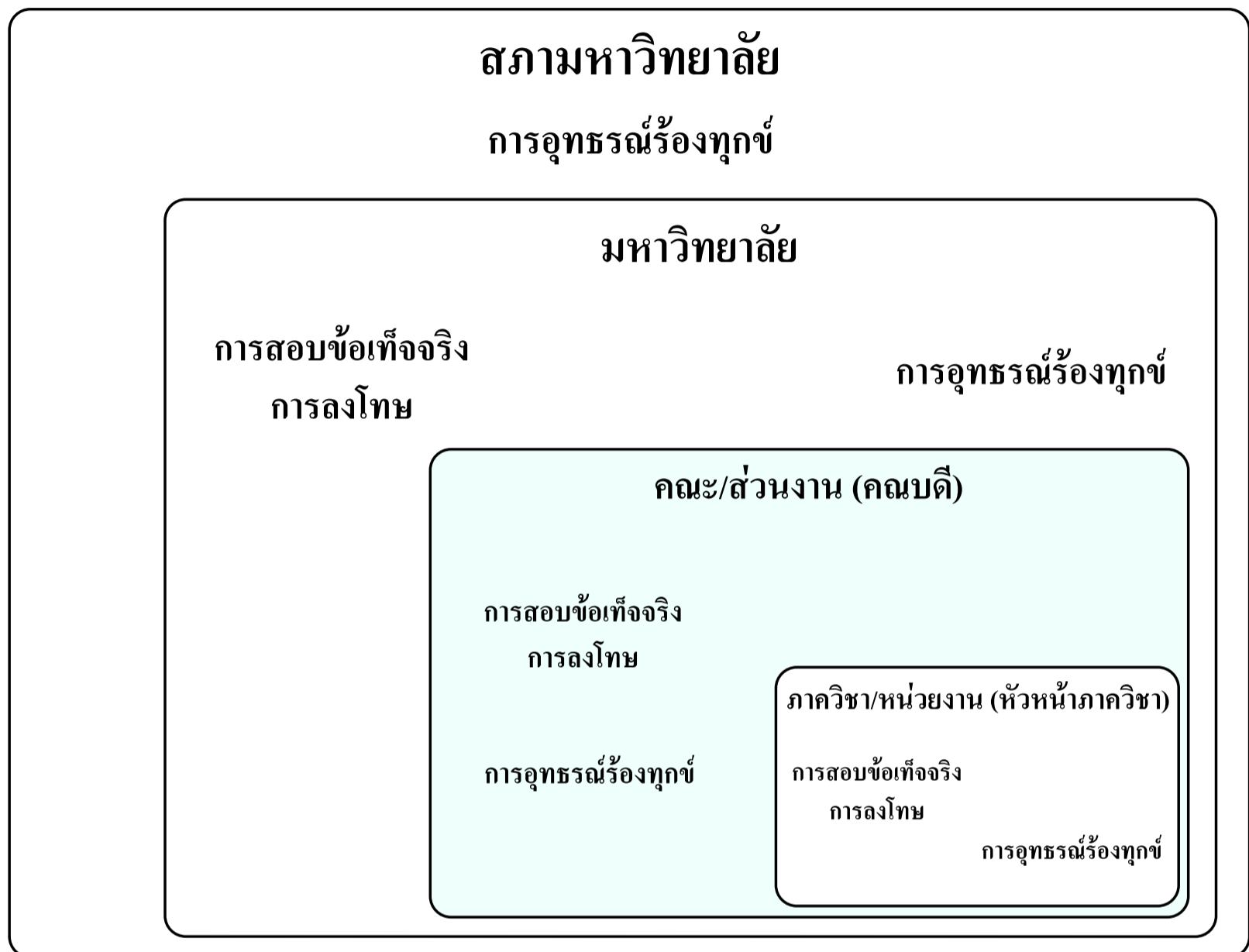


การสอบหาข้อเท็จจริง การลงโทษ และการร้องเรียนหรือการอุทธรณ์ร้องทุกข์

ภายใต้พระราชบัญญัติของมหาวิทยาลัยในกำกับของรัฐบาล มีส่วนที่กำหนดเรื่องการสอบหาข้อเท็จจริง การสอบสวน การลงโทษ การร้องเรียน และการอุทธรณ์ร้องทุกข์ เมื่อเกิดเหตุการณ์ที่ไม่ถูกต้องตามข้อบังคับระเบียบของมหาวิทยาลัยหรือแม้แต่การไม่ถูกต้องตาม กฎหมายแผ่นดิน มหาวิทยาลัมีกระบวนการสอบหาข้อเท็จจริง การสอบสวน เพื่อให้เกิดความเป็นธรรมขึ้นในมหาวิทยาลัย หากกระบวนการสอบสวนพบว่ามีการละเมิดต่อข้อบังคับ กฎระเบียบของมหาวิทยาลัยหรือกฎหมาย มหาวิทยาลัยมีขั้นตอนและลำดับการลงโทษที่ระบุไว้ชัดเจนในข้อบังคับและระเบียบต่างๆ

นอกจากนี้บุคลากรยังสามารถดำเนินการร้องเรียนและอุทธรณ์ร้องทุกข์ได้หากรู้สึกว่าจะไม่ได้รับความเป็นธรรม โดยสามารถดำเนินการได้ตั้งแต่ระดับภายในหน่วยงาน ภายในคณะ มหาวิทยาลัย หรือร้องเรียนไปยังคณะกรรมการอุทธรณ์ร้องทุกข์ที่แต่งตั้งโดยสภามหาวิทยาลัย โดยองค์ประกอบของคณะกรรมการชุดดังกล่าวมีบุคคลจากข้างนอกมหาวิทยาลัยร่วมด้วย

แผนภูมิแสดงลำดับชั้นการสอบข้อเท็จจริง การสอบสวน การลงโทษ และการอุทธรณ์ร้องทุกข์



เอกสารอ้างอิง

1. กำชัย จงจักรพันธ์ (2556) : หลักนิติธรรม ความหมาย สาระสำคัญ และผลของการฝ่าฝืน บรรยาย ณ โรงแรมรามาคาร์เดินส์
2. Report of the Secretary-General on the Rule of Law and Transitional Justice in Conflict and Post-conflict Societies.
3. วิกีพีเดีย สารานุกรมเสรี (2558) : สถาบันอุดมศึกษาในกำกับของรัฐบาล
4. สำนักงานคณะกรรมการอุดมศึกษา : ความเป็นมาของมหาวิทยาลัยในกำกับของรัฐ - อดีตถึงปัจจุบัน