

เอกสารวิชาการส่วนบุคคล

(Individual Study)

เรื่อง ปรัชญาของเศรษฐกิจพอเพียงกับการพัฒนาประเทศ

Sufficiency Economy and National Development

จัดทำโดย นางภรณ์ ลีนุตพงษ์

รหัส 270156

รายงานนี้เป็นส่วนหนึ่งของการฝึกอบรม

หลักสูตรหลักนิเทศกรรมเพื่อประชาธิปไตย รุ่นที่ 1 ปี 2556

วิทยาลัยรัฐธรรมนุญ

สำนักงานศาลรัฐธรรมนุญ

เรื่อง ปรัชญาของเศรษฐกิจพอเพียงกับการพัฒนาประเทศ
Sufficiency Economy and National Development

จัดทำโดย นางภรณ์ ลีบุตรพงษ์
รหัส ๒๓๐๑๕๖

รายงานนี้เป็นส่วนหนึ่งของการฝึกอบรม
หลักสูตรหลักนิทรรศการเพื่อประชาธิปไตย รุ่นที่ 1
วิทยาลัยรัฐธรรมนุญ
สำนักงานศาลรัฐธรรมนุญ

บทคัดย่อ

อนาคตโลกจะประสบกับปัญหาและวิกฤติต่างๆมากมาย ได้แก่ การเพิ่มขึ้นของประชากรโลก การเพิ่มขึ้นของชนชั้นกลาง การสร้างวัฒนธรรมลัทธิทุนนิยมและลัทธิบริโภคนิยม ความเป็นเมืองเพิ่มมากขึ้น การขาดแคลนอาหารและพลังงาน ความเป็นยุคแห่งการบูรณาการทางนวัตกรรม การเปลี่ยนแปลงสภาพภูมิอากาศและภาวะโลกร้อน ในขณะที่เดียวกันประเทศไทยก็ประสบกับปัญหาและวิกฤติ ได้แก่ การบริหารภาครัฐอ่อนแอ ไม่สามารถขับเคลื่อนการบริหารจัดการประเทศได้อย่างมีประสิทธิภาพ การเมืองขาดเสถียรภาพ โครงสร้างทางเศรษฐกิจไม่สามารถรองรับการเจริญเติบโตอย่างยั่งยืน การทุจริตและประพฤติมิชอบที่เกิดขึ้นทั้งในภาคการเมือง ภาคราชการและภาคเอกชน ค่านิยมที่ดิ่งงามของสังคมไทยเสื่อมถอยรูปแบบและพฤติกรรมการบริหาร โภคที่ฟุ่มเฟือยมากขึ้น ทั้งในภาคประชาชนและภาคการผลิต

จากสถานการณ์ดังกล่าวของโลกและของประเทศไทย จำเป็นอย่างยิ่งประเทศไทยจะต้องมีการเตรียมตัวหรือเตรียมความพร้อมในการที่จะวางแผนพัฒนาประเทศหรือจัดทำยุทธศาสตร์การพัฒนาประเทศให้สอดคล้องกับปัญหาและวิกฤติที่จะเกิดขึ้นในอนาคตเพื่อเป็นการป้องกันไม่ให้ประเทศต้องประสบกับปัญหาวิกฤติเศรษฐกิจดังเช่นเคยประสบมาในปี พ.ศ.2540 ซึ่งในการเตรียมตัวหรือเตรียมความพร้อมด้านยุทธศาสตร์เพื่อการพัฒนาประเทศสำหรับอนาคตให้มีความมั่นคงและยั่งยืนนั้นจำเป็นอย่างยิ่งที่จะต้องมีการหรือปัจจัยที่ต้องคำนึงถึง ซึ่งปัจจัยที่สำคัญและน่าจะมีความเหมาะสมสำหรับการพัฒนาประเทศไทยคือการนำหลักปรัชญาของเศรษฐกิจพอเพียงมาใช้สำหรับเป็นแนวทางหรือกำกับการพัฒนาประเทศตามยุทธศาสตร์ที่จะกำหนดขึ้นสำหรับการพัฒนาประเทศในอนาคตเนื่องจากหลักปรัชญาของเศรษฐกิจพอเพียงสามารถจะนำมาประยุกต์ใช้สำหรับการกำกับการพัฒนาประเทศให้มีประสิทธิภาพ ปรัชญาของเศรษฐกิจพอเพียงเป็นปรัชญาที่ประกอบด้วย ความพอประมาณ ความมีเหตุผล ภูมิคุ้มกันในตัวที่ดี ภายใต้อิทธิพลของความรู้ และคุณธรรม การประยุกต์ใช้ปรัชญาของเศรษฐกิจพอเพียงสำหรับการพัฒนาประเทศให้มีความภูมิคุ้มกันและรองรับกระแสการเปลี่ยนแปลงของโลกและของประเทศดังกล่าว ตามที่รัฐธรรมนูญแห่งราชอาณาจักรไทย พุทธศักราช 2550 มาตรา 78 ได้บัญญัติให้รัฐต้องดำเนินการตามแนวนโยบายด้านการบริหารราชการแผ่นดิน ให้เป็นไปเพื่อการพัฒนาสังคม เศรษฐกิจ และความมั่นคงของประเทศอย่างยั่งยืน โดยต้องดำเนินการพัฒนาประเทศตามหลักปรัชญาของเศรษฐกิจพอเพียงและคำนึงถึงผลประโยชน์ของประเทศชาติในภาพรวมเป็นสำคัญ

คำสำคัญ : การพัฒนาประเทศ ยุทธศาสตร์ ปรัชญาของเศรษฐกิจพอเพียง

Foreword

The world of the future will face many challenges whether it is overpopulation, urbanisation, depletion of natural resources, side effects of capitalism, concentration of innovative production or global warming. At the same time, Thailand also has her own issues, which may derail her from achieving growth. This encompasses inefficient governance in the public sector, political instability, weak business fundamentals to allow sustainable growth as well as widespread corruption. Not to mention, some pressing concerns such as lack of respect for Thai traditions among the youngsters and lavish spending, often times, beyond means both among consumers and businesses.

They are these challenges that must be met for Thailand to remain competitive in the region, least the global stage and avoid the repeat of economic crisis such as the one in 1997. And though one remedy cannot offer fix-all, the philosophy of sufficiency economy may serve as a strong foundation. The principles of frugality and self-awareness reinforced with knowledge and morality should offer a balanced approach to combat the many problems Thailand faces and move the country forward. This is in accordance with the Constitution of 2007 article 78, which states that the government's policy must strive to sustainably improve the well being of the country's economy and society while at the same time, safeguarding Thailand against any instability. Upholding this philosophy may not be easy because of the many factors which may distract the country to go off course, but it is one that any government should aim to do for the greater good of the whole country.

Keywords: National Development; Strategy; Sufficiency Economy Philosophy

ปรัชญาของเศรษฐกิจพอเพียงกับการพัฒนาประเทศ

Sufficiency Economy and National Development

ภรณ์ ลีบุตรพงษ์

คำนำ

รัฐธรรมนูญแห่งราชอาณาจักรไทยพุทธศักราช 2550 ในหมวด 3 ได้มีบทบัญญัติไว้เกี่ยวกับ “การคุ้มครองสิทธิและเสรีภาพของประชาชน” โดยมาตรา 26 บัญญัติไว้ว่า “การใช้อำนาจโดยองค์กรของรัฐทุกองค์กร “ต้องคำนึงถึงศักดิ์ศรีความเป็นมนุษย์ สิทธิและเสรีภาพตามบทบัญญัติแห่งรัฐธรรมนูญนี้” และหมวด 5 ได้มีบทบัญญัติไว้เกี่ยวกับ “แนวนโยบายพื้นฐานแห่งรัฐ” ซึ่งในส่วนที่ 3 ที่ว่าด้วย แนวนโยบายด้านการบริหารราชการแผ่นดิน ในมาตรา 78 ได้บัญญัติไว้ว่า “ รัฐต้องดำเนินการตามแนวนโยบายด้านการบริหารราชการแผ่นดิน ดังต่อไปนี้¹ บริหารราชการแผ่นดินให้เป็นไปเพื่อการพัฒนาสังคม เศรษฐกิจ และความมั่นคงของประเทศอย่างยั่งยืน โดยต้องส่งเสริมการดำเนินการตามปรัชญาเศรษฐกิจพอเพียง และคำนึงถึงผลประโยชน์ของประเทศชาติในภาพรวมเป็นสิ่งสำคัญ” จากบทบัญญัตินี้ดังกล่าวในรัฐธรรมนูญผู้เขียนบทความวิชาการฉบับนี้เห็นว่า รัฐในปัจจุบันยังมิได้ดำเนินการตามรัฐธรรมนูญที่บัญญัติไว้อย่างแท้จริงในการบริหารราชการแผ่นดินตาม “ปรัชญาเศรษฐกิจพอเพียง” ซึ่งถือเป็นการไม่คุ้มครองสิทธิและเสรีภาพของประชาชนที่จะได้รับจากรัฐ เนื่องจากประชาชนมีสิทธิที่จะได้รับประโยชน์จากการที่รัฐ ดำเนินการตามแนวนโยบายด้านการบริหารราชการแผ่นดินหรือการบริหารประเทศด้วยการบริหารจัดการที่มีคุณธรรมพื้นฐานในสังคมท่ามกลางกระแสการเปลี่ยนแปลงอย่างมากและรวดเร็วของโลกและของประเทศโดยอาศัยการดำเนินการตาม

¹ ศาสตราจารย์ศาสตราจารย์ สุรเกียรติ์ เสถียรไทย. (2556). ปาฐกถาพิเศษในการสัมมนาวิชาการประจำปี พ.ศ. 2556 ของสภาที่ปรึกษาฯ. โรงแรมมิราเคิล แกรนด์ คอนเวนชั่น กรุงเทพมหานคร

ปรัชญาเศรษฐกิจพอเพียง ด้วยเหตุนี้ผู้เขียนจึงได้จัดทำบทความวิชาการเรื่อง “เศรษฐกิจพอเพียงกับการพัฒนาประเทศจีนซึ่งน่าจะเป็นประโยชน์สำหรับรัฐหรือผู้บริหารที่จะนำไปเป็นแนวทางสำหรับดำเนินการบริหารราชการแผ่นดินตามปรัชญาเศรษฐกิจพอเพียง เพื่อให้ประชาชนได้รับการคุ้มครองสิทธิตามรัฐธรรมนูญที่บัญญัติไว้

กระแสการเปลี่ยนแปลงที่สำคัญของโลกและประเทศไทย

1. กระแสการเปลี่ยนแปลงที่สำคัญของโลก

กระแสการเปลี่ยนแปลงของโลกมุ่งสู่การแข่งขันทางเศรษฐกิจเป็นประเด็นที่นานาชาติให้ความสำคัญ ส่งผลให้มีการใช้ทรัพยากรธรรมชาติเพิ่มมากขึ้น มีการขยายตัวของระบบทุนนิยมและลัทธิบริโภคนิยมไปทั่วโลก อันจะนำไปสู่แนวโน้มการเปลี่ยนแปลง และปัญหาที่สำคัญระดับโลก¹ ด้วยสาเหตุต่างๆ สรุปได้ดังนี้

- **กระแสโลกาภิวัตน์ (Globalization)** ซึ่งจะทำให้การเปลี่ยนแปลงสังคมโลกเป็นไปในทิศทางที่เป็นสากลมากขึ้น โดยจะมีการขยายอารยธรรมสากล (Universalization) มีการเพิ่มขึ้นของปฏิสัมพันธ์ และความเป็นนานาชาติ โดยจะมีการปฏิวัติทางเทคโนโลยีสารสนเทศ วิธีการผลิต การค้า การลงทุนข้ามพรมแดน และมีแนวโน้มพัฒนาไปสู่มาตรฐานของประเทศตะวันตก การเมืองและสังคมก็จะเป็นประชาธิปไตยมากขึ้น การเคารพสิทธิมนุษยชน และการยอมรับระบบการค้าแบบเสรี การขยายตัวทางการค้าและการลงทุนโดยบริษัทข้ามชาติจะแพร่ขยายไปทั่วโลก ทำให้เกิดลัทธิบริโภคนิยมในทุกประเทศ จะมีการใช้ทรัพยากรอย่างสิ้นเปลืองในการผลิตและบริโภคเกินความจำเป็น เกิดการทำลายทรัพยากรธรรมชาติและสิ่งแวดล้อมในทุกประเทศ รวมทั้งจะทำให้เกิดความเหลื่อมล้ำ (Inequality) ด้านรายได้ โอกาสและการเข้าถึงทรัพยากร ความเหลื่อมล้ำด้านการบริโภค (Consumption) และความอยู่ดีมีสุขโดยทั่วไป (General Well-being) ซึ่งความเหลื่อมล้ำในด้านการบริโภคและความอยู่ดีมีสุขนั้น หลายประเทศยังละเลยที่จะให้ความสำคัญ²

- **การเพิ่มขึ้นของประชากรโลก (Overpopulation)** ซึ่งจะทำให้เกิดการบริโภคและการใช้ทรัพยากรมากเกินไปที่โลกจะรองรับได้ ซึ่งตั้งแต่ศตวรรษที่ 18 Thomas Malthus ได้คาดการณ์การเติบโตของประชากรที่จะทำให้เกิดความอดอยากและการใช้ทรัพยากรเกินกว่าที่โลกจะมีให้ได้ซึ่งปัญหาและผลกระทบดังกล่าวได้ปรากฏชัดเจนขึ้นอย่างต่อเนื่อง ปัจจุบัน

² John, Balyis; Smith, Steve and Owens, Patricia. (2007). The Globalization of World Politics . 4th ed. Oxford: Oxford University Press, pp.16-17.

ประชากรโลกได้เพิ่มขึ้นประมาณ 1 พันล้านคนทุกๆ 12 ปี หรือประมาณ 220,000 คนต่อวัน³ จนกระทั่งนักวิทยาศาสตร์และนักอนุรักษ์ทรัพยากรธรรมชาติและสิ่งแวดล้อมบางส่วน ได้ยกให้เป็นหนึ่งในเก้าของภัยคุกคามที่สำคัญที่จะนำไปสู่ความล่มสลายของโลก การเพิ่มขึ้นของประชากรโลกยังนำไปสู่ปัญหาต่างๆ ตามมาทั่วโลก เช่น การขาดแคลนน้ำจืด การขาดแคลนอาหาร ทำให้พลังงานจากฟอสซิล (น้ำมัน แก๊สธรรมชาติ) ลดน้อยลง การเพิ่มขึ้นของมลพิษทางอากาศ ทางน้ำ ดิน และเสียง ป่าไม้และระบบนิเวศน์ถูกทำลาย เกิดภาวะโลกร้อน เกิดการสูญเสียดินที่มีความอุดมสมบูรณ์ ที่ดินกลายเป็นทะเลทรายเพิ่มขึ้น การสูญพันธุ์ของพืชและสัตว์ การเกิดขึ้นของโรคอุบัติใหม่ อุตสาหกรรม ปัญหาด้านสาธารณสุขต่างๆ ความขัดแย้งและสงคราม ซึ่งจะเป็นปัญหาสำคัญที่นำไปสู่การพัฒนาที่ไม่ยั่งยืน

- การเพิ่มขึ้นของชนชั้นกลางและการสร้างวัฒนธรรมลัทธิทุนนิยมและลัทธิบริโภคนิยม ซึ่งเป็นวัฒนธรรมที่ไม่เป็นธรรมชาติสำหรับมนุษย์ แต่ถูกสร้างและพัฒนาการขึ้นมาภายใต้ระบบทุนนิยมอย่างเป็นระบบโดยมีการแสวงหากำไรเป็นแรงจูงใจที่สำคัญ ส่งเสริมให้เกิดการผลิตและขายสินค้าเพิ่มมากขึ้น เนื่องจากนายทุนต้องกำไรเพิ่มมากขึ้น ในขณะที่แรงงานก็จะได้รับการเพิ่มค่าจ้างและผู้บริโภคก็สามารถสะสมทรัพย์สิน สิ่งของ สินค้าต่างๆ เพิ่มมากขึ้น ชีวิตจะสะดวกสบายมากขึ้น เกิดชนชั้นกลางเพิ่มขึ้นในหลายประเทศ ทั้งในภูมิภาคเอเชีย แอฟริกา เช่น สาธารณรัฐประชาชนจีน อินเดีย อินโดนีเซีย ไทย เวียดนาม เป็นต้น โดยคาดว่าใน ค.ศ. 2020 จะมีชนชั้นกลางเพิ่มจำนวนขึ้นมากกว่าหนึ่งพันล้านคนในอินเดีย และสาธารณรัฐประชาชนจีน รายได้ของคนกลุ่มนี้จะส่งผลกระทบต่อสินค้าและบริการ และอำนาจซื้อ การเจริญเติบโตของชนชั้นกลางที่เกิดขึ้นอย่างรวดเร็ว ได้ส่งผลกระทบที่ตามมา คือ การกระจายรายได้ที่ไม่เป็นธรรม ความเหลื่อมล้ำในสังคม ซึ่งนำไปสู่ความไม่เข้าใจกัน ความขัดแย้ง และความรุนแรงในสังคมได้ดังตัวอย่างที่เรียกว่า “Arab Spring” รวมถึงการเรียกร้องการปกครองที่เป็น

³ Wile, Rob. (2012). MEGATRENDS: The 6 'Gamechangers' That Will Impact The Planet For Decades. (Online). Available: <http://www.businessinsider.com/megatrends-the-6-gamechangers-that-will-change-the-world-in-the-next-decades-2012-12?op=1/>. (Accessed March 24, 2013). p.3

นิติรัฐและรัฐต้องมีความรับผิดชอบที่ตรวจสอบได้ (Government Accountability)⁴ และชาติตะวันตกก็ได้หันมาให้ความสำคัญกับการเติบโตของตลาดการค้าใหม่ในทวีปเอเชียมากขึ้น⁵

- **ความเป็นเมือง (Urbanization) เพิ่มขึ้น** โครงสร้างในสังคมชนบทและเมืองได้เปลี่ยนแปลงไปในลักษณะที่เป็นปัจเจกนิยม มีความเห็นแก่ตัวและวัตถุนิยมซึ่งมีผลกระทบต่อความสัมพันธ์ในครอบครัว ในหมู่บ้าน และวัฒนธรรมดั้งเดิม ซึ่งในความเป็นสังคมเมือง จะทำให้วิถีชีวิตของประชาชนเปลี่ยนไป รูปแบบพฤติกรรมการใช้จ่ายใช้สอย (Spending Patterns) พฤติกรรมของประชาชนจะเปลี่ยนไปอย่างมากเกิดวัฒนธรรมบริโภคนิยม โดยนายทุนได้ดำเนินการเปลี่ยนแปลงพฤติกรรมของมนุษย์ที่เคยมองว่าเป็น “สิ่งฟุ่มเฟือย” ให้เป็น “สิ่งที่จำเป็น” ด้วยมาตรการ 4 ประการ คือ การปฏิวัติการตลาดและการโฆษณา การเปลี่ยนแปลงโครงสร้างของสถาบันทางสังคม การปฏิวัติค่านิยมทางด้านจิตใจและปัญญา การปรับเปลี่ยนพื้นที่และชนชั้น ผู้บริโภคจะมีอำนาจเหนือผู้จำหน่าย การออกแบบสินค้าและบริการที่สนองต่อความต้องการของผู้บริโภคมากขึ้น รูปแบบการซื้อ-ขาย และการตลาดจะเปลี่ยนไปสู่รูปแบบออนไลน์ เกิดร้านสะดวกซื้อรูปแบบใหม่ หรือห้างสรรพสินค้าเข้ามาแทนที่ นอกจากนี้ การเป็นสังคมเมืองยังทำให้ความต้องการ โครงสร้างพื้นฐาน สาธารณูปโภค สาธารณูปการต่างๆ เพิ่มสูงขึ้น

- **การขาดแคลนอาหารและพลังงาน** สืบเนื่องมาจากการเพิ่มของประชากรและความเป็นเมืองเพิ่มขึ้น ที่ทำให้ชนชั้นกลางเพิ่มขึ้น มีการพัฒนาด้านต่างๆ เพิ่มขึ้น ทำให้ความต้องการด้านอาหาร และพลังงานเพิ่มขึ้นตามไปด้วยจนเป็นปัญหาที่สำคัญในระดับโลก โดยประเด็น “ความมั่นคงทางอาหาร (Food Security)” มีการทำเกษตรแบบพันธสัญญา (Contract Farming) การไปลงทุนในประเทศต่างๆ เพื่อให้เกิดความมั่นคงทางอาหาร ในช่วง ค.ศ. 2010-2012 มีประชากรโลกเกือบ 870 ล้านคนที่ขาดแคลนอาหารเรื้อรัง จำนวนของผู้หิวโหยในโลกยังคงเพิ่มสูงขึ้นเกินกว่าที่จะยอมรับได้และจากรายงาน Global Agricultural Productivity Report (GAP Report) ของ Global Harvest Initiative (GHI) เมื่อ ค.ศ. 2012 พบว่า ใน ค.ศ. 2050 อาหารจะ

⁴ Kharas, Homi. (2010). THE EMERGING MIDDLE CLASS IN DEVELOPING COUNTRIES. Paris: OECD Development Centre, p.6

⁵ Nezhad, Hameed. (2009). World Energy Scenarios To 2050: Issues And Options. (Online). Available: <http://www.nezhadpmd.com/worldenergyscenarios.pdf/>. (Accessed June 6, 2013). P.10

ไม่เพียงพอกับความต้องการของมนุษยชาติ ขณะที่ภาคเกษตรกรรมก็ต้องเผชิญกับการเปลี่ยนแปลงสภาพภูมิอากาศ ภัยพิบัติทางธรรมชาติ การขาดแคลนน้ำและที่ดินเพื่อการเกษตร พลังงานสำหรับเครื่องจักร/โรงงานทางการเกษตร แรงงาน และปัจจัยการผลิตต่างๆ มีราคาสูงขึ้น รวมถึงความเสื่อมโทรมของทรัพยากรธรรมชาติ ส่วนความต้องการพลังงานนั้นอัตราการขยายตัวของการบริโภคพลังงาน (Energy Consumption Growth Rate) ของโลก จะเพิ่มขึ้นเป็น 2 เท่าใน ค.ศ.2050 โดยความต้องการพลังงานจะเพิ่มมากขึ้นในทุกภาค ทั้งในปัจจุบันและในค.ศ. 2050 โดยอัตราการบริโภคพลังงานสูงสุดจะอยู่ในภาคขนส่ง รองลงมาคือภาคอุตสาหกรรม และภาคก่อสร้าง ในขณะที่พลังงานจากฟอสซิลมีอยู่อย่างจำกัด โดยใน ค.ศ. 2011 ปริมาณน้ำมันสำรองที่พิสูจน์แล้วของน้ำมันโลกมีทั้งหมด 1,653 พันล้านบาร์เรล คาดว่าจะมีเหลือให้ใช้อัตราผลิตปัจจุบันได้อีกประมาณ 42 ปี ปริมาณ Uranium สำรองในโลกจะหมดไปภายในปี ค.ศ. 2042, 2034 และ 2029 ถ้าอัตราการใช้เพิ่มขึ้นร้อยละ 3 ร้อยละ 5 และร้อยละ 8 ต่อปีตามลำดับ ทำให้พลังงานมีราคาสูงและหาได้ยากขึ้น

- **ความเป็นยุคแห่งการบูรณาการทางนวัตกรรม** นวัตกรรมต่างๆ ทั้งทางด้านเทคโนโลยีสารสนเทศ โทรคมนาคม ที่เกิดขึ้นแล้วและที่จะเกิดขึ้นในอนาคต เช่น SMART Clouds Computing โลกเสมือน (Virtual World: Fluid Interfaces and Haptic Technology) หุ่นยนต์ สินค้าอิเล็กทรอนิกส์ต่างๆ โครงข่ายไร้สายอัจฉริยะ (Wireless Intelligence) แอปพลิเคชันต่างๆ เพื่อรองรับการสื่อสารความเร็วสูง (Future Broadband Applications) สงครามไซเบอร์ (World War 3: Cyber Warfare) นวัตกรรมต่างๆ (Innovative Technologies of the Future)⁶ จะมีการหลอมรวม การบูรณาการเข้าด้วยกันมากขึ้น เกิดสื่อใหม่ เกิดโลกที่ไร้พรมแดนมากขึ้น คนในโลกสามารถเชื่อมโยงกันผ่านเทคโนโลยีได้มากขึ้น เช่น เครื่องข่ายสังคมออนไลน์ มีการติดต่อสื่อสารธุรกรรมทางการเงิน ซื้อขายสินค้าออนไลน์ การกระจายของข้อมูลข่าวสารที่มีผลกระทบต่อสังคมอย่างรวดเร็ว เกิดการรวมกลุ่มชุมชนภาคประชาสังคม มีการชุมนุมทางการเมืองโดยใช้เทคโนโลยีสารสนเทศเป็นเครื่องมือหนึ่งในการสนับสนุนและดำเนินกิจกรรมดังกล่าว ประชากรโลกให้ความสำคัญและใช้ชีวิตอยู่กับเครือข่าย

⁶ Frost & Sullivan. (2010). World's Top Global Mega Trends To 2020 and Implications to Business, Society and Cultures. (Online). Available: <http://www.frost.com/sublib/display-report.do?id=M65B-01-00-00-00/>. (Accessed March 24, 2013).

สังคมออนไลน์มากขึ้น เช่น มีสมาชิก Facebook จำนวนประมาณ 1.11 พันล้านคน Youtube มีสมาชิกจำนวนประมาณ 1 พันล้านคน และผู้เข้าชมจำนวนประมาณ 4 พันล้านคน และมีสมาชิกเครือข่ายสังคมออนไลน์อื่นๆ อีกจำนวนหลายล้านคน⁷ สิ่งเหล่านี้มีผลกระทบทั้งในเชิงเศรษฐกิจ ธุรกิจ สังคม และการเมือง รวมทั้งก่อเกิดเทคโนโลยีในการผลิต การบริหารธุรกิจในรูปแบบใหม่ รวมไปถึงนาโนเทคโนโลยี (อุตสาหกรรม การขนส่ง ก่อสร้าง การใช้พลังงานเชิงพาณิชย์ ขั้นสุดท้าย) ไบโอเทคโนโลยี เทคโนโลยีสมัยใหม่ต่างๆ สิ่งเหล่านี้เป็นแนวโน้มที่จะดำรงอยู่และเกิดขึ้นอย่างชัดเจนยิ่งขึ้นใน 2 ทศวรรษหน้า

- การเปลี่ยนแปลงสภาพภูมิอากาศและภาวะโลกร้อน เป็นปัญหาสำคัญของโลก ที่นักวิทยาศาสตร์บางส่วนได้ยกให้เป็นหนึ่งในเก้าของภัยคุกคามที่สำคัญที่จะนำไปความล่มสลายของโลก⁸ จากการที่มนุษย์ได้ทำลายทรัพยากรธรรมชาติและสิ่งแวดล้อม การพัฒนาเศรษฐกิจ อุตสาหกรรม ทำให้มีการปลดปล่อยแก๊สเรือนกระจกเป็นจำนวนมากจนทำให้เกิดการเปลี่ยนแปลงสภาพภูมิอากาศและภาวะโลกร้อน ปัจจุบันมนุษย์ใช้ทรัพยากรเกินเท่าครึ่งของทรัพยากรที่โลกนี้มีอยู่ ถ้ามนุษย์ยังใช้ทรัพยากรธรรมชาติและสิ่งแวดล้อมในระดับนี้ต่อไปใน 2 ทศวรรษหน้า ก็จะเกิดปัญหาเรื่องความขาดแคลน ความอดอยาก และผลกระทบต่างๆ ตามมาอย่างมีอากาหลึกเลียดได้ เช่น การเกิดน้ำท่วมและภัยแล้งที่รุนแรงในบางพื้นที่ การล่มสลายของระบบนิเวศ การสูญพันธุ์ของพืชและสัตว์ชนิดต่างๆ⁹ การแพร่กระจายของเชื้อโรคไปทั่วโลก พื้นที่ดำมีความเสี่ยงต่อการกัดเซาะ และถูกน้ำท่วมจากการเพิ่มขึ้นของน้ำทะเล

จากรายงาน “Turn Down The Heat: Why A 4C Warmer World Must Be Avoided” เมื่อเดือนกันยายน พ.ศ. 2555 ซึ่งศึกษาโดยกลุ่มนักวิทยาศาสตร์จาก The Potsdam Institute for Climate Impact Research and Climate Analytics ได้ระบุถึงความเสี่ยงที่โลก

⁷ Space.com. (2013). 9 Real Ways the Earth Could End. (Online). Available: <http://www.space.com/21381-top-scientists-world-enders.html?cmpid=514630/>. (Accessed June 5, 2013)

⁸ Space.com. (2013). 9 Real Ways the Earth Could End. (Online). Available: <http://www.space.com/21381-top-scientists-world-enders.html?cmpid=514630/>. (Accessed June 5, 2013)

⁹ Overpopulation.org. (2013). 9 Real Ways the Earth Could End. (Online). Available: <http://www.space.com/21381-top-scientists-world-enders.html?cmpid=514630/>. (Accessed June 5, 2013)

จะเผชิญหน้ากับอุณหภูมิที่สูงขึ้นถึง 4 องศาเซลเซียส ภายในปี พ.ศ. 2643 ซึ่งจะเกิดผลกระทบสำคัญต่อโลกและมนุษยชาติ เช่น ผลกระทบต่อทรัพยากรน้ำ ระดับน้ำทะเลจะสูงขึ้น 0.5-1 เมตร หรือสูงกว่านั้น จนท่วมเมืองชายฝั่ง ที่ราบลุ่มบริเวณสามเหลี่ยมปากแม่น้ำต่างๆ เกิดภาวะภัยแล้งรุนแรงและมีความเป็นไปได้ว่าจะเกิดอุณหภูมิสูงอย่างรุนแรงในบางพื้นที่อาจสูงขึ้นไปถึง 6 องศาเซลเซียส อาจเกิดภัยแล้งบ่อยครั้งกว่าเดิมสองเท่า ทำให้พันธุ์สัตว์ลดลงราวร้อยละ 40 เกิดผลกระทบต่อความมั่นคงทางอาหารในประเทศที่ระบบเศรษฐกิจต้องพึ่งพาการทำประมงและการเพาะเลี้ยงสัตว์น้ำ รวมถึงแหล่งปลูกข้าวที่สำคัญของโลก ด้านผลผลิตธัญพืชอาจลดลงต่ำสุดระดับร้อยละ 5 และสูงถึงร้อยละ 30 จากผลของคาร์บอนไดออกไซด์และน้ำเค็มแทรกซึม การเกิดภัยพิบัติทางธรรมชาติที่รุนแรงขึ้นจากพายุหมุนเขตร้อนที่มีแนวโน้มทวีความรุนแรง ทำให้เกิดความสูญเสียจากพายุไซโคลนและเฮอริเคน และน้ำท่วม ระบบนิเวศทางทะเล จากการที่อุณหภูมิน้ำสูงขึ้น และน้ำในมหาสมุทรเป็นกรดส่งผลต่อการทำประมง และทำลายแนวปะการังซึ่งเป็นที่อยู่อาศัยของปลา โดยเฉพาะสัตว์ทะเลทางเศรษฐกิจ และผลของอุณหภูมิโลกที่สูงขึ้นมีผลต่อสุขภาพของมนุษย์¹⁰

2. กระแสการเปลี่ยนแปลงที่สำคัญของประเทศไทย

ประเทศไทยได้รับผลกระทบจากกระแสการเปลี่ยนแปลงของโลก และสถานการณ์จากการพัฒนาทางเศรษฐกิจ สังคม และการเมืองภายในประเทศ ส่งผลให้ประเทศไทยจะต้องเผชิญกับความเสี่ยงและแนวโน้มการเปลี่ยนแปลงในหลายมิติที่ส่งผลกระทบต่อพัฒนาเศรษฐกิจและสังคมของประเทศ ดังต่อไปนี้

- การบริหารภาครัฐอ่อนแอ ไม่สามารถขับเคลื่อนการบริหารจัดการประเทศได้อย่างมีประสิทธิภาพ และการเมืองขาดเสถียรภาพ ความไม่แน่นอนทางการเมืองเป็นปัจจัยสำคัญที่ส่งผลกระทบต่อความน่าเชื่อถือของประเทศไทย¹¹ อำนาจรัฐถูกใช้เพื่อผลประโยชน์ของคนบางกลุ่ม ความสัมพันธ์ระหว่างภาครัฐกับภาคประชาชน และระหว่างประชาชนกับประชาชนในบางพื้นที่มีช่องว่างมากขึ้น ประชาชนมีส่วนร่วมในการให้ข้อคิดเห็นแต่มีส่วนร่วมในการตัดสินใจในระดับ

¹⁰ ศรีัญญา ทองทับ. (2556). ตรีชมรับมือภัยคุกคามจากโลกร้อน. กรุงเทพมหานคร: GREENIREPORT, หน้า 2.

¹¹ สำนักบริหารหนี้สาธารณะ. (2555). แฉลงข่าวการประกาศผลการจัดอันดับความน่าเชื่อถือของประเทศไทย โดยบริษัท Standard and Poor's. (ระบบออนไลน์). แหล่งที่มา http://www.pdmo.go.th/upload/reliability_pdf/reli_12122012160349.pdf (วันที่ค้นข้อมูล: 7 มิถุนายน 2556)

นโยบายน้อยมาก เจ้าหน้าที่รัฐย่อหย่อนในการปฏิบัติหน้าที่ ถูกใช้เป็นเครื่องมือของฝ่ายการเมือง การบังคับใช้กฎหมายไม่จริงจัง จากการศึกษาภาพลักษณ์การคอร์รัปชันชี้ให้เห็นว่ายังคงมีการทุจริตประพฤติมิชอบและไม่โปร่งใส นำไปสู่ความเหลื่อมล้ำและไม่เป็นธรรมในมิติเศรษฐกิจ สังคม การเมือง ส่งผลต่อความเชื่อมั่นของต่างชาติที่มีต่อประเทศไทย จากดัชนีความเป็นรัฐที่ล้มเหลว (The Failed States Index 2012) พบว่าใน พ.ศ. 2555 ประเทศไทยอยู่ในลำดับที่ 84 จาก 176 มีค่าดัชนีเฉลี่ย 77 จาก 120 คะแนน โดยถูกจัดให้อยู่ในกลุ่มเฝ้าระวัง (Warning)¹² นอกจากนี้ ระบบการบริหารทางเศรษฐกิจ การเมืองและระบบราชการยังมีลักษณะรวมศูนย์ อำนาจการบริหารและตัดสินใจอยู่ในส่วนกลาง เน้นบทบาทภาครัฐเป็นหลัก โดยที่ระบบราชการอ่อนแอ และด้อยประสิทธิภาพไม่สามารถปรับตัวให้ตอบสนองต่อการเปลี่ยนแปลงอย่างรวดเร็วได้ ทันท่วงที ไม่สามารถทำหน้าที่สนับสนุนการพัฒนาเศรษฐกิจได้อย่างเต็มที่ และเป็นอุปสรรคในการพัฒนาภาคธุรกิจ ขณะที่องค์กรปกครองส่วนท้องถิ่นยังมีขีดความสามารถจำกัด การกระจายอำนาจไปสู่ชุมชนและท้องถิ่นยังไม่เกิดผลในทางปฏิบัติ ตามหลักการที่วางไว้ การบริหารงานภาครัฐที่อ่อนแอ

- โครงสร้างทางเศรษฐกิจไม่สามารถรองรับการเจริญเติบโตอย่างยั่งยืน เศรษฐกิจไทยยังคงพึ่งพาเศรษฐกิจภายนอกประเทศ ทั้งการส่งออกสินค้า การลงทุน และการนำเข้าพลังงาน จากต่างประเทศจำนวนมาก จึงมีความอ่อนไหวต่อความผันผวนของเศรษฐกิจโลกและปัจจัยแวดล้อมโลกที่เปลี่ยนแปลงไป ความสามารถในการพึ่งพาตนเองทางเศรษฐกิจเริ่มลดลง สัดส่วนการออมต่อผลิตภัณฑ์มวลรวมในประเทศที่ลดลงอย่างต่อเนื่อง สะท้อนว่าการออมในประเทศอาจมีไม่เพียงพอต่อความต้องการลงทุนในประเทศในอนาคต สัดส่วนอุปสงค์ในประเทศต่อภาคเศรษฐกิจระหว่างประเทศลดลง และปัญหาหนี้สาธารณะที่มีแนวโน้มสูงขึ้นอาจเป็นตัวบั่นทอนเสถียรภาพของเศรษฐกิจในอนาคต¹³ นอกจากนี้ โครงสร้างการผลิตของประเทศยังขาดความสอดคล้องกับภูมิประเทศ ภูมิสังคม โดยโครงสร้างการผลิตและบริการได้รับเปลี่ยนจากการขับเคลื่อนด้วยภาคเกษตรสู่ภาคอุตสาหกรรม ภาคอุตสาหกรรมกลายเป็นภาคการผลิตที่มีบทบาทสูงต่อระบบเศรษฐกิจไทย แต่ผลิตภาพการผลิตรวมของภาคอุตสาหกรรมยังอยู่ในระดับต่ำ เป็นอุปสรรคต่อการเพิ่มความสามารถในการแข่งขันในตลาดโลก¹⁴ ขณะที่เศรษฐกิจในประเทศยังมีความเหลื่อมล้ำ ประชาชนระดับฐานรากซึ่งส่วนใหญ่อยู่ในภาคเกษตรมีรายได้น้อยเมื่อเทียบกับนอกภาคเกษตร ประสพความยากจนและมีปัญหานี้สืบเป็นปัจจัยบั่นทอนความเข้มแข็งของ

¹² Fund for Peace. (2013). The Failed States Index 2012. (Online). Available: <http://ffp.statesindex.org/rankings-2012-sortable/>. (Accessed June 7, 2013)

¹³ แผนพัฒนาเศรษฐกิจและสังคมแห่งชาติ ฉบับที่ 11 (พ.ศ. 2555 - 2559), หน้า 2.

¹⁴ แผนพัฒนาเศรษฐกิจและสังคมแห่งชาติ ฉบับที่ 11 (พ.ศ. 2555 - 2559), หน้า 6.

เศรษฐกิจไทย การดำเนินนโยบายของรัฐบาลโดยเพิ่มค่าจ้างแรงงาน ทำให้ต้นทุนการผลิตสูงขึ้น การเกิดภัยพิบัติทางธรรมชาติบ่อยครั้งทำให้ส่งผลกระทบต่อระบบเศรษฐกิจ รวมทั้งการดำเนินนโยบายประชานิยมที่ขาดความเหมาะสมทำให้ระบบเศรษฐกิจขาดฐานราก ในการเติบโตที่เข้มแข็งอย่างยั่งยืน

- การทุจริตและประพฤตินิหอบที่เกิดขึ้นทั้งในภาคการเมือง ภาคราชการและภาคเอกชนเป็นปัญหาเรื้อรังมานาน มีแนวโน้มรุนแรงขึ้นอย่างต่อเนื่อง และกีดกร่อนการพัฒนาประเทศอย่างมาก โดยดัชนีภาพลักษณ์คอร์รัปชัน (Corruption Perception Index: CPI) ของประเทศไทยตั้งแต่ พ.ศ. 2538-2554 พบว่า คะแนนอยู่ในช่วง 2.79 - 3.50 จาก 10 คะแนนเต็ม ต่ำกว่าประเทศเพื่อนบ้าน เช่น สิงคโปร์ มาเลเซีย ส่งผลให้หลายภาคส่วนชุมชน รวมกลุ่มต่อต้าน แต่เป็นที่น่าตกใจว่าเมื่อมีการสำรวจทัศนคติของประชาชนไทยต่อปัญหาการทุจริต พบว่าประชาชนบางกลุ่มยอมรับได้กับการทุจริตคอร์รัปชัน หากทำให้ประเทศชาติรุ่งเรือง ประชาชนกินดีอยู่ดี¹⁵ และจากรายงานขององค์การความโปร่งใสสากล (Transparency International: TI)¹⁶ เมื่อ พ.ศ. 2555 พบว่า ดัชนีภาพลักษณ์คอร์รัปชัน พ.ศ. 2555 ประเทศไทยได้ 37 คะแนนจากคะแนนเต็ม 100 คะแนน¹⁷ อยู่อันดับที่ 88 แม้จะดีขึ้นกว่าปีก่อนหน้า แต่ยังคงต่ำกว่าคะแนนเฉลี่ยทั่วโลก ขณะที่กลไกการตรวจสอบและป้องกันการทุจริตประพฤตินิหอบยังไม่สามารถดำเนินงานได้อย่างมีประสิทธิภาพทันต่อการทุจริตคอร์รัปชันที่เกิดขึ้น หลายฝ่ายยังขาดจิตสำนึกสาธารณะที่จะร่วมมือกันแก้ไขปัญหาอย่างจริงจัง ประกอบกับสังคมไทยยังยึดระบบอุปถัมภ์และค่านิยมยกย่องผู้มีอำนาจและเงินตรา ซึ่งแสวงหาอำนาจและเงินตราด้วยวิธีที่ไม่ชอบธรรม ทำให้ยังมีปัญหาการทุจริตประพฤตินิหอบอย่างรุนแรง ส่งผลกระทบต่อความเชื่อมั่น ความไว้วางใจและการยอมรับจากประชาชนต่อระบบบริหารงานทั้งของภาคการเมือง ภาครัฐ และภาคธุรกิจเอกชน ส่งผลให้ต้นทุนการพัฒนาประเทศเพิ่มขึ้น

- ค่านิยมที่ดิ่งงวมของสังคมไทยเสื่อมถอยอย่างต่อเนื่อง การเจริญเติบโตทางเศรษฐกิจและกระแสโลกาภิวัตน์มีผลกระทบต่อวัฒนธรรมประเพณีดั้งเดิมที่ดิ่งงวม คนไทยจำนวนมากยังขาดความสามารถในการกลั่นกรองและเลือกใช้ประโยชน์จากวัฒนธรรมต่างชาติ

¹⁵ แผนพัฒนาเศรษฐกิจและสังคมแห่งชาติ ฉบับที่ 11 (พ.ศ. 2555 - 2559), หน้า 12.

¹⁶ Transparency International. (2012). Corruption Perceptions Index 2012. (Online). Available: <http://cpi.transparency.org/cpi2012/>. (Accessed June 7, 2013).

¹⁷ ใน ค.ศ. 2012 องค์การความโปร่งใสสากล ได้ปรับฐานคะแนนดัชนีภาพลักษณ์คอร์รัปชันจากปีก่อนหน้าที่คะแนนเต็ม 10 มาเป็นคะแนนเต็ม 100 ซึ่งตัวเลขคะแนนที่มาก หมายถึง การมีภาพลักษณ์การคอร์รัปชันที่ต่ำ ส่วนตัวเลขที่ต่ำ หมายถึง การมีภาพลักษณ์การคอร์รัปชันที่สูง

ที่หลากหลายเข้ามาพร้อมกับเทคโนโลยีสารสนเทศและสื่อบันเทิงต่างๆ ได้อย่างรู้เท่าทันและมีเหตุผล นำไปสู่การครอบงำทางวัฒนธรรมและเร่งพฤติกรรมบริโภคนิยมให้เกิดขึ้น โดยเฉพาะในกลุ่มคนรุ่นใหม่ ส่งผลให้สังคมไทยมีความเป็นวัตถุนิยม พฤติกรรมของคนในสังคมเปลี่ยนแปลงไป คนไทยให้ความสำคัญกับศีลธรรม คุณธรรม จริยธรรม และวัฒนธรรมที่ดิ่งามลดลง ทั้งการดำรงชีวิตประจำวัน การใช้ชีวิตและความสัมพันธ์กับผู้อื่น มุ่งหารายได้เพื่อสนองความต้องการส่วนตน การช่วยเหลือเกื้อกูลกันลดลง ความมีน้ำใจไมตรีน้อยลง ต่างแก่งแย่งเอารัดเอาเปรียบกัน ทำให้คนไทยส่วนใหญ่ขาดความสามัคคี ขาดการเคารพสิทธิผู้อื่น และขาดการยึดถือประโยชน์ส่วนรวม ส่งผลต่อวิถีชีวิตคนไทยทั้งในระดับครอบครัว ชุมชน และประเทศ

- รูปแบบและพฤติกรรมการบริโภคที่ฟุ่มเฟือย ทั้งในภาคประชาชนและภาคการผลิตเพิ่มมากขึ้น จากสรุปผลที่สำคัญการสำรวจสถานะทางสังคมและวัฒนธรรม พ.ศ. 2554 ของสำนักงานสถิติแห่งชาติ พบว่าคนไทยที่มีอายุ 13 ปีขึ้นไปมีแนวโน้มยอมรับพฤติกรรมการบริโภคที่ฟุ่มเฟือยมากขึ้น โดยมีการใช้จ่ายเงินฟุ่มเฟือย (เช่น การซื้อของใช้และเสื้อผ้าที่มียี่ห้อดัง และรับประทานอาหารแพงๆ) เพิ่มขึ้นมากกว่า 2 เท่าจากร้อยละ 1.4 ในปี พ.ศ. 2551 เป็นร้อยละ 3.4 ในปี พ.ศ. 2554¹⁸ ส่งผลให้ฐานทรัพยากรธรรมชาติและสภาพแวดล้อมของประเทศไทยมีแนวโน้มเสื่อมโทรมอย่างรุนแรง จากการเปลี่ยนแปลงทั้งในด้านกายภาพ การใช้ประโยชน์ และการเปลี่ยนแปลงสภาพภูมิอากาศส่งผลให้สถานการณ์และแนวโน้มความเสื่อมโทรมของทรัพยากรธรรมชาติและสิ่งแวดล้อมทวีความรุนแรง โดยเฉพาะการขาดแคลนน้ำ การใช้ทรัพยากรอย่างสิ้นเปลือง ไม่คุ้มค่า และปริมาณของเสียเพิ่มขึ้น เกิดความเสี่ยงต่อการสูญเสียความหลากหลายทางชีวภาพในระบบนิเวศทางทะเล ชายฝั่ง พื้นที่ชุ่มน้ำ และป่าไม้ เกิดภัยพิบัติทางธรรมชาติที่รุนแรงบ่อยครั้ง กระทบต่อฐานการผลิตภาคเกษตร ภาคการผลิตอุตสาหกรรม คุณภาพชีวิตของคนในสังคม ความมั่นคงด้านอาหาร พลังงาน สุขภาวะและคุณภาพชีวิตของประชาชน พฤติกรรมบริโภคที่ฟุ่มเฟือยทำให้ปัญหาขยะมูลฝอยของประเทศไทยมีแนวโน้มทวีความรุนแรงมากขึ้น ทุกปีตามอัตราการเพิ่มขึ้นของจำนวนประชากรการขยายตัวทางเศรษฐกิจและการเปลี่ยนแปลงพฤติกรรมในการอุปโภคบริโภคของประชาชน ในขณะเดียวกันปริมาณขยะมูลฝอยที่ได้รับการจัดการอย่างถูกต้องเพิ่มขึ้นในอัตราที่ต่ำ แม้ว่าองค์กรปกครองส่วนท้องถิ่นจะได้รับการจัดสรรงบประมาณในการก่อสร้างระบบกำจัดเพิ่มขึ้น แต่ก็ยังไม่เพียงพอกับปริมาณขยะมูลฝอยที่มีแนวโน้มเพิ่มขึ้นทุกปี จากรายงานสถานการณ์มลพิษของประเทศไทยปี พ.ศ. 2555 ของกรมควบคุมมลพิษ พบว่ามีขยะมูลฝอยที่สามารถกำจัดได้อย่างถูกต้องตามหลักวิชาการประมาณ 5.83 ล้านตัน และถูกนำกลับไปใช้ประโยชน์ประมาณ 4.13 ล้านตัน ขยะมูลฝอยส่วนที่เหลือกว่า 13

¹⁸ สำนักงานสถิติแห่งชาติ. (2555). อ้างแล้ว, หน้า 15.

ด้านต้น ยังคงถูกจำกัดซึ่งอย่างไม่ถูกหลักวิชาการ¹⁹ นอกจากนี้ ปริมาณขยะอันตรายก็มีแนวโน้มเพิ่มมากขึ้น โดยคาดการณ์ว่าในช่วงปี พ.ศ. 2555-2559 หากไม่มีการดำเนินการกำจัดขยะอันตรายอย่างถูกต้อง จะมีซากผลิตภัณฑ์เครื่องใช้ไฟฟ้าและอิเล็กทรอนิกส์ในประเทศไทย ดังนี้ โทรทัศน์ 12 ล้านเครื่อง กล้องถ่ายภาพ/วิดีโอ 4 ล้านเครื่อง อุปกรณ์เล่นภาพ/เสียงขนาดพกพา 17 ล้านเครื่อง เครื่องพิมพ์/โทรสาร 7 ล้านเครื่อง โทรศัพท์มือถือ/โทรศัพท์บ้าน 48 ล้านเครื่อง คอมพิวเตอร์ส่วนบุคคล 11 ล้านเครื่อง เครื่องปรับอากาศ 3 ล้านเครื่อง และตู้เย็น 4 ล้านเครื่อง²⁰

¹⁹ กรมควบคุมมลพิษ. (2556). รายงานสถานการณ์มลพิษของประเทศไทยปี 2555. กรุงเทพฯ: กรมควบคุมมลพิษ, หน้า 3 - 2.

²⁰ กรมควบคุมมลพิษ. (2556). โครงการพัฒนาแนวทางการประเมินปริมาณซากผลิตภัณฑ์เครื่องใช้ไฟฟ้าและอิเล็กทรอนิกส์ของกรมควบคุมมลพิษ. (ระบบออนไลน์). แหล่งที่มา <http://www.manager.co.th/QOL/ViewNews.aspx?NewsID=9560000071901/>. (วันที่ค้นข้อมูล: 14 มิถุนายน 2556)

ระบบเศรษฐกิจและการเมืองไทย

1. ระบบเศรษฐกิจไทย

ประเทศไทยเป็นประเทศที่ใช้ระบบเศรษฐกิจแบบทุนนิยม ที่สนับสนุนการประกอบธุรกิจของเอกชนมาโดยตลอด แม้ว่าในบางช่วงเวลาในสมัยของรัฐบาลจอมพล ป. พิบูลสงคราม จะได้หันมาเน้นบทบาทของรัฐในทางเศรษฐกิจก็ตาม อย่างไรก็ตาม หลังปี พ.ศ. 2501 รัฐบาลได้หันมาเน้นบทบาทเศรษฐกิจของเอกชนมากขึ้น พร้อมกับให้ความช่วยเหลือการประกอบธุรกิจของเอกชนในด้านต่างๆ อาทิเช่น การประกาศใช้กฎหมายการส่งเสริมการลงทุน โดยให้สิทธิพิเศษแก่ผู้ที่ได้รับการส่งเสริมการลงทุนของรัฐบาล ในขณะเดียวกันนโยบายการพัฒนาเศรษฐกิจของประเทศไทยได้กำหนดไว้ในแผนพัฒนาเศรษฐกิจและสังคมแห่งชาติ ก็ได้จำกัดบทบาทการของธุรกิจของรัฐวิสาหกิจมิให้แข่งขันกับเอกชน นอกจากนี้ประเทศไทยได้ใช้ระบบเศรษฐกิจแบบทุนนิยมแล้ว ยังเป็นประเทศที่เปิดกว้างในทางเศรษฐกิจทำการติดต่อค้าขายกับต่างประเทศอย่างเสรี เปิดโอกาสและชักชวนให้ต่างประเทศเข้ามาลงทุนและประกอบการค้าในประเทศไทย การใช้นโยบายเศรษฐกิจแบบเปิดกว้างทำให้ระบบเศรษฐกิจไทยผูกพันกับระบบเศรษฐกิจโลกอย่างลึกซึ้ง ทั้งทางสังคมเศรษฐกิจและการเมือง ในปัจจุบันมูลค่าการค้าต่างประเทศเทียบกับรายได้ประชาชาติแล้ว ตกประมาณร้อยละ 50 ซึ่งหมายความว่าประมาณครึ่งหนึ่งของการประกอบการทางเศรษฐกิจภายในประเทศจะเกี่ยวพันกับเศรษฐกิจต่างประเทศโดยตรง ดังนั้น การเปลี่ยนแปลงทางเศรษฐกิจของโลกจึงส่งผลกระทบต่อการเปลี่ยนแปลงทางเศรษฐกิจในประเทศไทยได้โดยง่ายการใช้นโยบายเศรษฐกิจแบบเปิดกว้าง นอกจากจะส่งผลให้เศรษฐกิจของประเทศเติบโตได้เร็วแล้ว ยังทำให้กลุ่มธุรกิจต่างๆ ขยายตัวเติบโตใหญ่ และมีบทบาทอิทธิพลในทางเศรษฐกิจมากขึ้น ซึ่งเป็นรากฐานสำคัญของการขยายตัวของกลุ่มธุรกิจผูกขาด เมื่อกฎธุรกิจขยายใหญ่ และระบบเศรษฐกิจเจริญเติบโต มีความซับซ้อนมากขึ้น การกำกับและการควบคุมธุรกิจของรัฐบาลก็มีปัญหามากขึ้น ทั้งนี้เนื่องจากระบบราชการมิได้รับการพัฒนาให้ทันกับการเปลี่ยนแปลงทางเศรษฐกิจ ทำให้ไม่ทันต่อการพัฒนาการของธุรกิจเอกชน จึงทำให้การควบคุมหรือการกำกับทางเศรษฐกิจของรัฐบาลไม่ได้ผล และเป็นอุปสรรคต่อการประกอบธุรกิจของเอกชน ปัญหาดังกล่าวได้ทำให้รัฐบาลหันมาแก้ปัญหาด้วยการควบคุมธุรกิจเอกชนน้อยลง และหันมาแสวงหาความร่วมมือจากกลุ่มธุรกิจขนาดใหญ่มากขึ้น อาทิเช่น ได้มีการจัดตั้งคณะกรรมการร่วมภาครัฐบาลและภาคเอกชนเพื่อแก้ปัญหาเศรษฐกิจของประเทศที่มีชื่อย่อว่า (กรอ.) ทั้งในประเทศและระดับภูมิภาค นโยบายการแก้ปัญหาเศรษฐกิจดังกล่าวแม้จะมีผลดีที่ช่วยให้แก้ปัญหาอุปสรรคของการพัฒนาเศรษฐกิจได้บ้างก็ตาม แต่ก็ยังเป็นนโยบายที่ลดบทบาทของระบบราชการและเพิ่มบทบาทอิทธิพลของกลุ่มธุรกิจในระดับต่างๆ มากขึ้น ซึ่งเป็นปัจจัยสำคัญในการขยายอิทธิพลของกลุ่มผูกขาดในทางเศรษฐกิจ ต้องยอมรับโดยแท้ว่า

การเปลี่ยนแปลงทางสังคมเศรษฐกิจที่ได้เป็นไปอย่างรวดเร็วในช่วงหลังสงครามโลกครั้งที่สองนั้น ได้มีผลกระทบโดยตรงต่อโครงสร้างทางการเมืองด้วย กล่าวคือ ระบบการเมืองจำเป็นต้องเปิดกว้าง เพื่อให้ประชาชนได้เข้ามามีส่วนร่วมมากขึ้น โดยเฉพาะอย่างยิ่งตั้งแต่เหตุการณ์ 14 ตุลาคม 2516 เป็นต้นมา การเมืองในระบบแบบเปิดกว้างนี้ได้ทำให้กลุ่มธุรกิจเข้ามามีบทบาททางการเมืองโดยตรงมากขึ้นอย่างไรก็ตาม ในแง่นโยบายเศรษฐกิจของประเทศไทย ควรยึดมั่นในหลักการเศรษฐกิจเสรีที่ต้องระมัดระวังและเข้าใจระดับของการเปลี่ยนแปลงทางสังคมเศรษฐกิจของไทย คือระบบเศรษฐกิจของไทยขยายตัวอย่างรวดเร็วและผูกพันกับระบบเศรษฐกิจโลกมากขึ้น มีการผลิตทางด้านอุตสาหกรรมมากขึ้นตามลำดับมีการขยายการเปิดประเทศซึ่งทำให้มีการเปลี่ยนแปลงสินค้ากับต่างประเทศนำไปสู่การนำเข้าสินค้าและวัตถุดิบมีการขยายการเปิดมากขึ้น นอกจากนั้นเงินและระบบการเงินก็ได้เข้ามามีอิทธิพลในระบบเศรษฐกิจมากขึ้น ในขณะเดียวกันการเพิ่มขึ้นของจำนวนประชากรอย่างรวดเร็ว และการพัฒนาชุมชนเมือง มีผลให้ประชาชนตื่นตัวต่อความเจริญทางด้านวัตถุและต้องการสินค้าบริการต่างๆ เพิ่มขึ้น และการที่ประเทศไทยมีนโยบายทางเศรษฐกิจที่เน้นระบบเศรษฐกิจแบบทุนนิยม เปิดกว้างให้มีการติดต่อค้าขายกับต่างประเทศโดยเสรี มีการสนับสนุนธุรกิจเอกชน ทำให้กลุ่มธุรกิจขยายตัวเจริญเติบโตและมีความสลับซับซ้อนมากขึ้น ในขณะที่ระบบราชการยังอ่อนแอ รัฐบาลอาจต้องประสบปัญหาการกำกับและการควบคุมธุรกิจ ดังนั้น รัฐบาลต้องควบคุมองค์ประกอบและกลไกของระบบการเมืองเพื่อให้การเมืองนิ่งและมุ่งแก้ปัญหาด้านเศรษฐกิจของประเทศต่อไป เพราะขณะนี้ไม่ว่าโครงสร้างทางสังคมและอำนาจการต่อรองของกลุ่มผลประโยชน์ที่มีอยู่ อาทิเช่น กลุ่มศักดินา กลุ่มทหารข้าราชการ กลุ่มพ่อค่านักธุรกิจ กลุ่มเกษตรกร กลุ่มผู้ใช้แรงงานและประชาชนทั่วไป ซึ่งต่างมีอำนาจการต่อรองแตกต่างกันออกไป แต่กลุ่มต่างๆเหล่านี้ก็จะมามีบทบาทและอิทธิพลต่อการกำหนดนโยบายและการทำงานของรัฐบาลในอันที่จะตอบสนองผลประโยชน์ของตน องค์กฤษฎีกา ระเบียบและตุลาการ กลุ่มอิทธิพลที่มีบทบาทในการควบคุมองค์กรต่างๆ เหล่านี้ก็จะสามารถใช้อำนาจในการกำหนดนโยบายและการบริหารประเทศเพื่อประโยชน์ในกลุ่มของตน และสุดท้ายผลกระทบจากการกำหนดนโยบายและการบริหารงานของรัฐบาล ซึ่งย่อมจะตกแก่ประชาชนทั่วไป คือประชาชนทุกคนต่างต้องการสิ่งจำเป็นพื้นฐาน คือความปลอดภัยในชีวิตและทรัพย์สิน การกินดีอยู่ดีและการมีสิทธิเสรีภาพด้วยกันทั้งนั้น แต่ก็เป็นเรื่องยากที่ประชาชนกลุ่มต่างๆ จะได้รับผลประโยชน์จากการดำเนินนโยบายและการบริหารประเทศของรัฐบาลอย่างเท่าเทียมกัน²¹

²¹ ผศ.ดร.ณกมล บุญเขตต์ทิกุล, มหาวิทยาลัยศรีปทุม, ระบบเศรษฐกิจมีประเภท อะไรบ้าง ประเทศไทยเป็นระบบเศรษฐกิจแบบไหน เพราะอะไร (ระบบออนไลน์) เข้าถึงได้จาก : <http://guru.google.co.th/guru/thread?tid=6ff62b06908ead06> (วันที่ค้นข้อมูล:10 กรกฎาคม 2013)

2. ระบบการเมืองไทย

ระบบการเมืองไทยในปัจจุบัน อยู่ในระบอบประชาธิปไตยอันมีพระมหากษัตริย์ทรงเป็นประมุขแบบรัฐสภา และนายกรัฐมนตรีเป็นหัวหน้ารัฐบาล ฝ่ายนิติบัญญัติและฝ่ายบริหาร ถ่วงดุลอำนาจซึ่งกันและกัน ส่วนฝ่ายตุลาการเป็นอิสระจากอีกสองฝ่ายที่เหลือ

ฝ่ายบริหารมีนายกรัฐมนตรีเป็นประมุขแห่งอำนาจ ฝ่ายนิติบัญญัติของไทยอยู่ในระบบสภาคู่ แบ่งออกเป็นวุฒิสภาและสภาผู้แทนราษฎร ฝ่ายตุลาการ มีศาลเป็นองค์กรบริหารอำนาจ เป็นองค์กรที่มีอำนาจพิพากษาคดีตามรัฐธรรมนูญแห่งราชอาณาจักรไทยและกฎหมายไทย ส่วนใหญ่ประเทศไทยมีระบบพรรคการเมืองอยู่ในระบบหลายพรรค กล่าวคือ ไม่มีพรรคการเมืองใดสามารถจัดตั้งรัฐบาลพรรคเดียวได้อย่างเด็ดขาด จึงต้องจัดตั้ง "รัฐบาลผสม" ปกครองประเทศ²² ระบบการเมืองไทยเป็นรัฐสภา คือ ให้รัฐสภา (ฝ่ายนิติบัญญัติ) กับคณะรัฐมนตรี (ฝ่ายบริหาร) มีความสัมพันธ์อย่างใกล้ชิด โดยให้รัฐสภามีฐานะและอำนาจ ความสำคัญเหนือกว่าคณะรัฐมนตรี คือ รัฐมนตรีจะเข้าดำรงตำแหน่งได้ก็ต่อเมื่อได้รับความไว้วางใจจากรัฐสภา รัฐสภามีอำนาจควบคุมการบริหารราชการแผ่นดินของคณะรัฐมนตรี คณะรัฐมนตรีจะยุบสภาได้ในกรณีที่รัฐสภาไม่รับรองนโยบายของคณะรัฐมนตรี หรือรัฐบาลแพ้คะแนนเสียงในการลงมติรับรองร่างพระราชบัญญัติสำคัญที่เสนอโดยรัฐบาล ฝ่ายนิติบัญญัติ คือ รัฐสภา กับฝ่ายบริหาร คือ คณะรัฐมนตรี จะมีความสัมพันธ์กันอย่างใกล้ชิด²³

²² การเมืองไทย (ระบบออนไลน์) แหล่งที่มา

<http://th.wikipedia.org/wiki/%E0%B8%81%E0%B8%B2%E0%B8%A3%E0%B9%80%E0%B8%A1%E0%B8%B7%E0%B8%AD%E0%B8%87%E0%B9%84%E0%B8%97%E0%B8%A2> (วันที่ค้นข้อมูล:10 กรกฎาคม 2013)

²³ การเมืองการปกครองแบบประชาธิปไตยของไทยในปัจจุบัน เอกสารประกอบการสอนรายวิชา สังคมศึกษา 2 MSHS 002(Humanities and Social Studies II) (ระบบออนไลน์) เข้าถึงได้จาก : www.mwit.ac.th/~keng/lesson05/6.doc (วันที่ค้นข้อมูล 10 กรกฎาคม 2013)

การพัฒนาประเทศไทย

1. รูปแบบการพัฒนาประเทศไทย

ประเทศไทยเริ่มใช้แผนพัฒนาฯ ฉบับที่ 1 (2504-2509) เป็นเครื่องมือนำทางในการพัฒนาประเทศเป็นต้นมาจนปัจจุบันประเทศไทยใช้แผนพัฒนาฯ ฉบับที่ 11 (2555-2559) นับตั้งแต่แผนฯ ฉบับที่ 8 (2540-2544) เป็นต้นมา สภาพัฒน์ได้มีการปรับเปลี่ยนแนวคิดของการพัฒนา จากที่เคยกำหนดเป็นด้าน ๆ เปลี่ยน มาให้ความสำคัญกับการบูรณาการในทุก ๆ ด้านอย่างเป็นองค์รวม ซึ่งแนวคิดและทิศทางที่เปลี่ยนแปลงไปนั้น เพื่อให้เกิดความสมดุลและมุ่งสู่การพัฒนาที่ยั่งยืน โดยยึดคนเป็นศูนย์กลางของการพัฒนาพร้อมกับปรับเปลี่ยนวิธีดำเนินการให้ทุกภาคส่วนของสังคมได้เข้ามามีส่วนร่วมในกระบวนการพัฒนาให้มากที่สุด จุดเปลี่ยนของหลักการพัฒนาที่สำคัญเกิดขึ้นเมื่อประเทศไทยประสบปัญหาวิกฤติทางเศรษฐกิจในปี 2540 การจัดทำแผนฯ 9 (2545-2549) สภาพัฒน์จึงได้อัญเชิญ “ปรัชญาของเศรษฐกิจพอเพียง” ที่พระบาทสมเด็จพระเจ้าอยู่หัว พระราชทานแก่ปวงชนชาวไทย มาเป็นปรัชญานำทาง พร้อมทั้งกำหนด 7 ยุทธศาสตร์หลัก ที่ครอบคลุมในเรื่องของการบริหารจัดการที่ดี การพัฒนาคนและการคุ้มครองทางสังคม การปรับโครงสร้างการพัฒนาชนบทและเมืองอย่างยั่งยืน การบริหารจัดการทรัพยากรธรรมชาติและสิ่งแวดล้อม การบริหารเศรษฐกิจส่วนรวม การเพิ่มสมรรถนะและขีดความสามารถในการแข่งขัน รวมทั้งการพัฒนาความเข้มแข็งทางด้านวิทยาศาสตร์ ทั้งนี้ เพื่อมุ่งสู่การพัฒนาที่ยั่งยืน และความอยู่ดีมีสุขของคนไทย

การพัฒนาประเทศที่ผ่านมา ได้ให้ความสำคัญกับการก่อสร้างโครงสร้างพื้นฐาน การส่งเสริมการลงทุนจากต่างประเทศ การส่งเสริมการส่งออก การพัฒนาวิสาหกิจของชุมชน แต่ละเลยการพัฒนาคนและการพัฒนาองค์ความรู้ ซึ่งนับเป็นการแก้ไขปัญหาไม่ถูกจุด จึงทำให้การพัฒนาประเทศจะยังคงเป็นไปอย่างล่าช้า และจะไม่สามารถทำให้ประเทศเติบโตได้อย่างยั่งยืนและจากการพัฒนาประเทศในรูปแบบดังกล่าวได้ ก่อให้เกิดปัญหาเศรษฐกิจ สังคมและการเมืองตามมา²⁴

²⁴ อะไรคือปัญหาของประเทศไทย. เกรียงศักดิ์ เจริญวงศ์ศักดิ์. กรุงเทพธุรกิจ. วันพุธที่ 07 กุมภาพันธ์ พ.ศ. 2550 (ระบบออนไลน์) แหล่งที่มา <http://www.nidambe11.net/ekonomiz/2007q1/2007feb07p4.htm> (วันที่ค้นข้อมูล:10 กรกฎาคม 2013)

2. ปัญหาจากการพัฒนาประเทศ

2.1 ปัญหาทางเศรษฐกิจ

ประเทศไทยได้ใช้ระบบเศรษฐกิจแบบทุนนิยมและเป็นประเทศที่เปิดกว้าง ในทางเศรษฐกิจทำการติดต่อค้าขายกับต่างประเทศอย่างเสรี เปิดโอกาสและชักชวนให้ต่างประเทศเข้ามาลงทุนและประกอบการค้าในประเทศไทย การใช้นโยบายเศรษฐกิจแบบเปิดกว้างทำให้ระบบเศรษฐกิจไทยผูกพันกับระบบเศรษฐกิจโลกอย่างลึกซึ้ง ทั้งทางสังคมเศรษฐกิจและการเมือง ประมาณครั้งหนึ่งของการประกอบการทางเศรษฐกิจภายในประเทศจะเกี่ยวพันกับเศรษฐกิจต่างประเทศโดยตรง ดังนั้นการเปลี่ยนแปลงทางเศรษฐกิจของโลกจึงส่งผลกระทบต่อ การเปลี่ยนแปลงทางเศรษฐกิจในประเทศไทยได้โดยง่าย

การพัฒนาเศรษฐกิจและสังคม ช่วยสร้างเศรษฐกิจและสังคมให้กับประเทศ ในขณะที่เดียวกันก็ก่อให้เกิดปัญหาในหลายๆด้าน เช่น

- 1) ปัญหาความไม่สมดุลของภาคเศรษฐกิจ การพัฒนาเศรษฐกิจของประเทศในปัจจุบันมีการพึ่งพาต่างประเทศมากขึ้น
- 2) ปัญหาความยากจนและความเหลื่อมล้ำในการกระจายรายได้ การพัฒนาประเทศที่ให้ความสำคัญกับภาคอุตสาหกรรม ก่อให้เกิดความไม่เป็นธรรมในการกระจายรายได้ระหว่างภาคอุตสาหกรรมและภาคเกษตรกรรม นอกจากนั้นความเหลื่อมล้ำของรายได้ระหว่างกลุ่มต่างๆของชั้นรายได้มีมากขึ้น นอกเหนือจาก ความไม่เท่าเทียมกันของรายได้ระหว่างบุคคลที่เพิ่มมากขึ้นแล้ว ความไม่เท่าเทียมของรายได้ที่กระจายระหว่างภูมิภาคก็เพิ่มมากขึ้นด้วย
- 3) ปัญหาด้านคุณภาพชีวิต ปัญหาสุขภาพจิตมีมากขึ้น ปัญหาสารเสพติดที่ทวีความรุนแรงเพิ่มขึ้น ส่งผลให้เกิดปัญหาสังคม
- 4) ปัญหาความเสื่อมโทรมของทรัพยากรธรรมชาติและสิ่งแวดล้อม มีการใช้ทรัพยากรธรรมชาติเป็นปัจจัยในการผลิตอย่างฟุ่มเฟือย พร้อมกับปล่อยของเสียสู่สิ่งแวดล้อม ขาดการวางแผนที่ดี ดังนั้นทรัพยากรธรรมชาติและสิ่งแวดล้อมจึงลดลงและเสื่อมโทรมอย่างรวดเร็ว
- 5) ปัญหาวิกฤตเศรษฐกิจ พ.ศ.2540

ในช่วง พ.ศ. 2528 ถึง พ.ศ. 2538 เศรษฐกิจของประเทศไทยเติบโตอย่างรวดเร็ว ปัจจัยที่ส่งผลต่อการเติบโต คือค่าแรงงานที่อยู่ในระดับต่ำ ทรัพยากรธรรมชาติที่มีอยู่มาก รวมทั้งค่าของเงินที่มีเสถียรภาพ ปัญหาวิกฤตเศรษฐกิจของประเทศไทย พ.ศ. 2540 มีสาเหตุสำคัญจาก

(1) การขาดดุลบัญชีเดินสะพัดในสัดส่วนที่สูงมาก ใน พ.ศ. 2538 และ พ.ศ. 2539 บัญชีเดินสะพัดขาดดุลสูงถึงร้อยละ 8 และร้อยละ 7.9 ของมูลค่าผลผลิตภักซ์มวลรวมภายในประเทศ (GDP) ตามลำดับ

(2) การพึ่งพิงเงินกู้จากต่างประเทศจำนวนมาก เนื่องจากมีการเปิดเสรีทางการเงิน โดยการอนุญาตให้ภาคเอกชนสามารถกู้ยืมเงินจากต่างประเทศ ซึ่งนำไปสู่การลงทุนจำนวนมากในภาคเศรษฐกิจที่มีได้ก่อให้เกิดรายได้

(3) ปัญหาหนี้ด้อยคุณภาพหรือหนี้ที่ไม่ก่อให้เกิดรายได้ (Non – Performing Loan : NPLs) สินทรัพย์ด้อยคุณภาพหรือหนี้ที่ไม่ก่อให้เกิดรายได้ เนื่องจากลูกหนี้ไม่สามารถชำระคืนเงินต้นและดอกเบี้ย ส่งผลกระทบให้สถาบันการเงินจำนวนมากขาดกระแสเงินสดเพื่อใช้ในการดำเนินงานหรือเกิดปัญหาการขาดสภาพคล่อง²⁵

2.2 ปัญหาสังคมไทย คือ

1) เกิดการเปลี่ยนแปลงในสังคม

สาเหตุของปัญหาสังคมประกอบด้วย การเปลี่ยนแปลงทางสังคม ความไม่เป็นระเบียบของสังคม พฤติกรรมเบี่ยงเบนไปจากบรรทัดฐานของสังคม และการเปลี่ยนแปลงทางสังคม (Social Change) การเปลี่ยนแปลงทางสังคมที่สำคัญคือ²⁶

- (1) การเปลี่ยนแปลงจากสังคมชนบทเป็นสังคมเมือง
- (2) การเปลี่ยนแปลงจากสังคมเกษตรกรรมไปเป็นสังคมอุตสาหกรรม
- (3) การเพิ่มประชากร
- (4) การอพยพย้ายถิ่น
- (5) การเปลี่ยนแปลงทางด้านเทคโนโลยี

²⁵ ปัญหาทางเศรษฐกิจอันเนื่องมาจากการพัฒนาประเทศ. (ระบบออนไลน์)

<https://sites.google.com/site/prawatisastrm1/3-1payha-thang-sersthkic-xan-neuxng-ma-cak-kar-phathna-prathes>. (วันที่ค้นข้อมูล:10 กรกฎาคม 2013)

²⁶ การเปลี่ยนแปลงทางสังคม(ระบบออนไลน์) แหล่งที่มา <http://www.learners.in.th/blogs/posts/482505>.

(วันที่ค้นข้อมูล:10 กรกฎาคม 2013)

- (6) การขยายตัวของเมืองอย่างรวดเร็ว
 - (7) การเปลี่ยนแปลงบรรทัดฐานของสังคม
- 2) สภาพแวดล้อมส่งผลกระทบต่อคุณธรรมพื้นฐานของสังคม

สังคมไทยปัจจุบัน เป็นสังคมที่เห็นคุณค่าทางวัตถุมากกว่าคุณค่าทางจิตใจ ยิ่งพัฒนาไปเท่าใด จะยิ่งเกิดปัญหาจากการพัฒนาเท่านั้น ยิ่งมีวัตถุสนองความต้องการมากเท่าใด ยิ่งไม่รู้จักอึด ไม่รู้จักพอ คนไทยในยุคโลกาภิวัตน์จึงมีปัญหาทางจิตเกิดขึ้นมากมาย เช่น มีพฤติกรรมการแสดงออกที่รุนแรง ขาดเมตตา ทำให้คนไทยยุคใหม่ตกเป็นทาสของประเทศทุนนิยมที่ผลิตเครื่องอุปโภคบริโภคมาเป็นเยื่อล่อ ทำให้มนุษย์เกิดกิเลสอยากมีอยากได้ สนับสนุนให้เกิดค่านิยมบริโภคผ่านสื่อต่าง ๆ โดยปราศจากการควบคุม เมื่อเกิดความอยากมีอยากได้ แต่ไม่มีเงินซื้อจะทำทุจริต ลักเล็กขโมยน้อย ฉกชิงวิ่งราวคังที่เป็นข่าวอยู่เสมอ สังคมปัจจุบันจึงไร้ความมีน้ำใจ มนุษย์ชอบหมกมุ่นในกามคุณ เป็นที่รวมสิ่งชั่วร้ายทางเพศ สื่อลามกต่าง ๆ มากมาย มีสิ่งมอมเมาในรูปแบบการพนันต่าง ๆ อีกมาก เสพสิ่งเสพติด เช่น บุหรี่ ยาบ้า ยาไอซ์ เมื่อสังคมไทยตกอยู่ในสภาพแวดล้อมทางสังคมเช่นนี้ จึงหมกมุ่นจนถอนตัวไม่ขึ้น อีกทั้งคนส่วนใหญ่คิดว่า การมีความพร้อมทางวัตถุจะทำให้ชีวิตมีความสุข จึงชอบวิ่งตามวัตถุ ไขว่คว้าหามาบำรุงชีวิต สิ่งใดที่ยังไม่มีเหมือนคนทั่วไปจะพยายามดิ้นรนหาหา สิ่งที่มีอยู่แล้วก็ให้มีมากกว่าเดิม ถึงกับกู้หนี้ยืมสินมาซื้อหา ที่ถลาลึกอาจถึงขั้นทุจริตคิดมิชอบต่อหน้าที่การงาน²⁷

2.3 ปัญหาการเมืองของไทย

ปัจจุบันการเมืองของประเทศไทยประสบปัญหาต่างๆดังนี้

1) ปัญหาการทุจริตคดโกง

ปัญหาการทุจริตคดโกงในการเมืองไทย เริ่มตั้งแต่การซื้อ - ขายเสียงในการเลือกตั้งเพื่อเข้ามาทำงานในรัฐบาล การที่นักการเมืองต้องใช้จ่ายเงินลงทุนจำนวนมากในการเข้าสู่อาชีพและเพื่อการดำรงตำแหน่งโดยผ่านการเลือกตั้ง ทำให้ต้องมีค่าใช้จ่ายทั้งในการรณรงค์หาเสียงเลือกตั้ง และการซื้อเสียงเพื่อให้ตนเองได้รับชัยชนะนั้น ก่อให้เกิดเป็นต้นทุนของนักการเมือง ซึ่งเมื่อนักการเมืองได้เข้ามาทำงานในรัฐบาลแล้ว ก็ขอมหาช่องทางที่จะทุจริตคดโกงเพื่อให้ได้เงิน

²⁷ ปัญหาของสังคมไทยในปัจจุบัน (ระบบออนไลน์) แหล่งที่มา

http://hq.prd.go.th/PRTechnicalDM/ewt_news.php?nid=1619. (วันที่ค้นข้อมูล : 10 กรกฎาคม 2013)

กลับคืนมากกว่าที่ลงทุนไปหลายเท่า การทำงานในหน่วยงานต่างๆ ทางการเมืองนั้น ล้วนแต่มีธรรมเนียมของการคอร์รัปชันจนแทบจะเป็นเรื่องปกติธรรมดา ประชาชนทั่วไปก็ไม่สามารถตรวจสอบหรืออาจจะต้องจำยอมในการดำเนินการตัดสินใจกับหน่วยงาน เพื่อให้สามารถดำเนินเรื่องได้อย่างราบรื่น กอปรกับคนไทยส่วนใหญ่ยังไม่มีความสำนึกและตระหนักถึงความเป็นพลเมือง(Citizenship) ในระบอบประชาธิปไตย²⁸ ไม่มีความรับผิดชอบต่อสังคม ไม่เคารพกฎหมาย ขาดคุณธรรม จริยธรรม ไม่รู้ว่าสิ่งใดถูกสิ่งใดผิด สิ่งใดควรทำและสิ่งใดไม่ควรทำ มีความเชื่อว่าการทุจริตเป็นเรื่องธรรมดาในสังคม

2) ปัญหาความขัดแย้งของแต่ละฝ่าย

ปัญหาหนึ่งที่อยู่คู่การเมืองไทยมาตลอดก็คือ ปัญหาการทะเลาะเบาะแว้งของแต่ละฝ่าย การไม่ยอมรับเหตุผลในการอภิปรายและตัดสินใจ การแสดงออกด้วยคำพูดไม่ว่าจะเป็นการอภิปรายในที่ประชุมสภาฯ การกล่าวปราศรัยบนเวทีต่อหน้าชุมชน การใช้ตำแหน่ง อำนาจอย่างไม่ชอบธรรม การแสดงกิริยาก้าวร้าว การไม่รับผิดชอบต่อหน้าที่ของการเป็นตัวแทนประชาชน การฝ่าฝืนคุณธรรมและจริยธรรมแห่งความดีงามกลายเป็นเรื่องปกติเพราะเมื่อเกิดขึ้นแล้วก็ผ่านไป ไม่มีการสอบสวน ไม่มีการลงโทษ ท้ายที่สุดจึงเกิดวิกฤตทางการเมือง ซึ่งสาเหตุที่แท้จริงเกิดจากการไร้คุณธรรมจริยธรรมของนักการเมืองนั่นเอง

3) ปัญหาการเห็นประโยชน์แก่ตนและพวกพ้อง

จากการที่นักการเมืองมีอำนาจ ทำให้เอื้อต่อการแสวงหาผลประโยชน์ให้กับตัวเอง และพวกพ้อง ยึดติดกับระบบอุปถัมภ์ ซึ่งจะนำไปเพื่อการเห็นประโยชน์ของตนเองและพรรคพวก มากกว่าผลประโยชน์ทางสังคม และประเทศชาติ

ระบอบประชาธิปไตยเสรีนิยมและเศรษฐกิจการตลาดที่ส่งเสริมการเติบโตของระบบทุนนิยมอย่างกว้างขวาง ทำให้ธุรกิจการค้าขยายตัวและต้องอาศัยการดำเนินการทางการเมืองเพื่อช่วยผลักดันผู้ประกอบการที่ต้องเข้าไปเกี่ยวข้องกับการเมือง เพื่อลดผลกระทบทางลบของนโยบาย ก่อให้เกิดความสัมพันธ์กับนักการเมืองที่แยกจากกันได้ยาก โดยเฉพาะอย่างยิ่งจากนักการเมืองที่มีอาชีพทางธุรกิจก่อนเข้าสู่วงการเมือง และยังต้องการรักษาอาชีพและผลประโยชน์

²⁸ ความเป็น "พลเมือง" ตามระบอบประชาธิปไตย : เริ่มที่ไทย ก่อนไปสู่พลเมืองโลก (ระบบออนไลน์). แหล่งที่มา <http://www.gotoknow.org/posts/409511>. (วันที่ค้นข้อมูล 10 กรกฎาคม 2013)

เดิมไว้ต่อไป นักการเมืองส่วนใหญ่ขาดสำนึกหรือมโนธรรม แห่งความรู้สึกลึกซึ้งชอบชั่วดี ขาดความรู้สึกละอายขาด “คุณธรรมและจริยธรรม”²⁹

3. อุปสรรคของการพัฒนาประเทศ

อุปสรรคของการพัฒนาประเทศไทยส่วนใหญ่สรุปได้ดังนี้ คือ³⁰

- 1) ผู้คนขาดคุณธรรม จริยธรรม
- 2) การยึดอยู่กับแนวทางพื้นฐานและแนวคิดยุทธศาสตร์เดิมๆ ของผู้นำและผู้บริหาร
- 3) ขาดความคิดเห็นของประชาชนที่มีต่อการพัฒนาประเทศ
- 4) มีปัญหาด้านบุคลากร ด้านการเงิน / งบประมาณ วัสดุ อุปกรณ์
- 5) แนวคิดทฤษฎีชี้นำที่เป็นไปไม่ได้ ไม่เหมาะสม ขาดเหตุผล ไม่มีความพอประมาณ
- 6) มีความคาดหวังสูงที่จะเห็นประเทศไทยก้าวสู่ความเป็นเลิศ โดยไม่มีอีกทางสายกลาง
- 7) การไม่เคารพกฎหมาย การสองมาตรฐาน
- 8) การขาดเสถียรภาพทางการเมืองทำให้ภาคประชาชนและภาคธุรกิจขาดความเชื่อมั่น
- 9) อัตราการขยายตัวทางเศรษฐกิจต่ำเกินไปและผันผวน
- 10) ความผันผวนของราคาน้ำมัน และความผันผวนของค่าเงินบาท
- 11) ทรัพยากรมนุษย์ส่วนใหญ่ด้อยคุณภาพ
- 12) การแก้ปัญหาเศรษฐกิจแบบเฉพาะหน้ามากกว่าการแก้ปัญหาอย่างยั่งยืน
- 13) สถานการณ์ต่าง ๆ ในโลกปัจจุบัน ได้เปลี่ยนแปลงอย่างรวดเร็ว ไม่ว่าจะเป็น

ด้านเศรษฐกิจ สังคม การเมือง ตลอดจนการเปลี่ยนแปลงด้านสิ่งแวดล้อม สภาพภูมิอากาศ ภาวะโลกร้อน ซึ่งเป็นปัจจัยเสี่ยงที่อยู่นอกเหนือการควบคุม

²⁹ ปัญหาทางการเมืองประเภทต่างๆ(ระบบออนไลน์) แหล่งที่มา

<http://www.buddhabucha.net/political-problems-and-the-buddhist-solutions/สืบค้นเมื่อ>
10/7/2013

³⁰ อุปสรรคของการพัฒนาประเทศไทยส่วนใหญ่คือเรื่องใดบ้าง?(ระบบออนไลน์). เข้าถึงได้จาก :

<http://th.answers.yahoo.com/question/index?qid=20080603211401AA3QSCO>. (วันที่ค้นข้อมูล : 10 กรกฎาคม 2013)

14) ภาครัฐไม่มีความชัดเจนด้านนโยบาย ทำให้เอกชนขาดความเชื่อมั่นที่จะวางแผนการลงทุน ความเชื่อมั่นทั้งผู้บริโภคและผู้ประกอบการอยู่ในระดับต่ำ

หลักปรัชญาของเศรษฐกิจพอเพียง

1. ความเป็นมาของหลักปรัชญาของเศรษฐกิจพอเพียง

พระบาทสมเด็จพระเจ้าอยู่หัวได้พระราชทานหลักปรัชญาของเศรษฐกิจพอเพียงแก่พสกนิกรชาวไทยเริ่มตั้งแต่ปี พ.ศ. 2517 และได้ทรงย้ำเมื่อเกิดวิกฤติเศรษฐกิจปี พ.ศ. 2540 ซึ่งเป็นวิกฤติเศรษฐกิจครั้งที่ยุทธศาสตร์ที่สุดของประเทศไทย ซึ่งก่อนที่จะเกิดวิกฤติเศรษฐกิจครั้งนั้นยังมีได้มีการนำหลักปรัชญาของเศรษฐกิจพอเพียงไปใช้แนวทางในการดำเนินนโยบายและการปฏิบัติในการพัฒนาประเทศ สังคมไทยได้ตระหนักและน้อมนำหลักปรัชญาของเศรษฐกิจพอเพียงเป็นปรัชญานำทางในการพัฒนาประเทศตั้งแต่แผนพัฒนาเศรษฐกิจและสังคมแห่งชาติ ฉบับที่ 8 (พ.ศ. 2540-2544) วิกฤติเศรษฐกิจปี พ.ศ. 2540 ได้สะท้อนให้เห็นผลของการพัฒนาประเทศที่ไม่สมดุลและยั่งยืน เนื่องจากมุ่งแต่การเจริญเติบโตทางเศรษฐกิจเป็นหลัก ขณะที่สังคมเผชิญปัญหาในหลายด้านพร้อมทั้งทรัพยากรธรรมชาติและสิ่งแวดล้อมลดน้อยและเสื่อมโทรมลง ปัจจุบันการประยุกต์ใช้ปรัชญาของเศรษฐกิจพอเพียงเริ่มเป็นไปอย่างกว้างขวาง อย่างไรก็ตามการพัฒนาประเทศในอนาคตสังคมไทยยังมีปัญหาเชิงโครงสร้างที่เป็นจุดอ่อนและอุปสรรคสำคัญ โดยเฉพาะความเหลื่อมล้ำในสังคม และการบริหารจัดการภาครัฐที่อ่อนแอ³¹ ประกอบกับต้องเผชิญกับกระแสการเปลี่ยนแปลงอย่างรุนแรงจากโลกาภิวัตน์ และวิกฤตหลายด้าน โดยเฉพาะอย่างยิ่งการที่ประชากรโลกใน พ.ศ. 2568 จะเพิ่มขึ้นเป็นประมาณ 8 พันล้านคน และใน พ.ศ. 2586 จะเพิ่มขึ้นเป็น 9 พันล้านคน³² ขณะที่ทรัพยากรมีอยู่อย่างจำกัด การดำเนินชีวิตแบบบริโภคนิยมมากเกินไป และการยึดถือศีลธรรม คุณธรรม จริยธรรม กลับมีน้อยลง กำลังจะส่งผลให้เกิดความไม่มั่นคงด้านอาหาร พลังงาน ในขณะที่การยึดถือศีลธรรม คุณธรรม จริยธรรม กลับมีน้อยลง เกิดความแตกแยก และทำให้ประชาชนขาดสันติสุข³³

³¹ มูลนิธิสถาบันวิจัยเพื่อการพัฒนาประเทศไทย. (2542). คำกล่าวเปิดงานสัมมนาวิชาการประจำปี 2542 เรื่อง “เศรษฐกิจพอเพียง” โดย คุณอนันต์ ปันยารชุน ประธานสภาสถาบันวิจัยเพื่อการพัฒนาประเทศไทย วันที่ 18 ธันวาคม 2542 ณ โรงแรมแอมบาสเดอร์ ซิตี้ จอมเทียน ชลบุรี ในเอกสารประกอบการสัมมนาวิชาการประจำปี 2542. กรุงเทพฯ: มูลนิธิสถาบันวิจัยเพื่อการพัฒนาประเทศไทย, หน้า 6.

³² แผนพัฒนาเศรษฐกิจและสังคมแห่งชาติ ฉบับที่ 11 (พ.ศ. 2555 - 2559), หน้า ปฐมบท.

³³ สรุปจากบทความของนายไพบุลย์ วัฒนศิริธรรม เรื่อง “อภิมหาอันตรายของประเทศไทยและของโลกกับปรัชญาของเศรษฐกิจพอเพียง”

2. ความสำคัญของปรัชญาเศรษฐกิจพอเพียง

เป็นที่ยอมรับกันในระดับหนึ่งว่าปรัชญาของเศรษฐกิจพอเพียงมีความสำคัญอย่างยิ่งต่อการพัฒนาประเทศสามารถให้มีภูมิคุ้มกันและรองรับกระแสการเปลี่ยนแปลงต่างๆ ได้ โดยรัฐธรรมนูญแห่งราชอาณาจักรไทย พุทธศักราช 2550 มาตรา 78 ได้บัญญัติให้รัฐต้องดำเนินการตามแนวนโยบายด้านการบริหารราชการแผ่นดิน ให้เป็นไปเพื่อการพัฒนาสังคม เศรษฐกิจ และความมั่นคงของประเทศอย่างยั่งยืน โดยต้องส่งเสริมการดำเนินการตามปรัชญาของเศรษฐกิจพอเพียงและคำนึงถึงผลประโยชน์ของประเทศชาติในภาพรวมเป็นสำคัญ นอกจากนี้สำนักงานคณะกรรมการพัฒนาการเศรษฐกิจและสังคมแห่งชาติ (สศช.) ได้นำหลักปรัชญาของเศรษฐกิจพอเพียงบรรจุไว้ในแผนพัฒนาเศรษฐกิจและสังคมแห่งชาติตั้งแต่ฉบับที่ 9 จนถึงฉบับปัจจุบัน

“เศรษฐกิจพอเพียง เป็นปรัชญาที่ชี้ถึงแนวทางการดำรงอยู่และปฏิบัติตนของประชาชนในทุกระดับ ตั้งแต่ระดับครอบครัว ระดับชุมชน จนถึงระดับรัฐ ทั้งในการพัฒนาและบริหารประเทศให้ดำเนินไปในทางสายกลาง โดยเฉพาะการพัฒนาเศรษฐกิจเพื่อให้ก้าวทันต่อยุคโลกาภิวัตน์ ความพอเพียง หมายถึง ความพอประมาณ ความมีเหตุผล รวมถึงความจำเป็นที่จะต้องมีระบบภูมิคุ้มกันในตัวที่ดีพอสมควรต่อการได้รับผลกระทบใดๆ อันเกิดจากการเปลี่ยนแปลง ทั้งภายนอกและภายใน ทั้งนี้ จะต้องอาศัยความรอบรู้ ความรอบคอบ และความระมัดระวังอย่างยิ่งในการนำวิชาการต่างๆ มาใช้ในการวางแผนและการดำเนินการทุกขั้นตอน และขณะเดียวกันจะต้องเสริมสร้างพื้นฐานจิตใจของคนในชาติ โดยเฉพาะเจ้าหน้าที่ของรัฐ นักทฤษฎี และนักธุรกิจในทุกระดับ ให้มีสำนึกในคุณธรรมความซื่อสัตย์สุจริต และให้มีความรอบรู้ที่เหมาะสม ดำเนินชีวิตด้วยความอดทน ความเพียร มีสติ ปัญญา และความรอบคอบ เพื่อให้สมดุลและพร้อมต่อการรองรับการเปลี่ยนแปลงอย่างรวดเร็วและกว้างขวาง ทั้งด้านวัตถุ สังคม สิ่งแวดล้อม และวัฒนธรรมจากโลกภายนอกได้เป็นอย่างดี”

“เศรษฐกิจพอเพียง เป็นปรัชญาที่ชี้ถึงแนวทางการดำรงอยู่และปฏิบัติตนของประชาชนในทุกระดับ ตั้งแต่ระดับครอบครัว ระดับชุมชน จนถึงระดับรัฐ ทั้งในการพัฒนาและบริหารประเทศให้ดำเนินไปในทางสายกลาง...” ซึ่งจะเห็นได้ว่า “ทางสายกลาง” เป็นความคิดหลักและหัวใจที่กำหนดทิศทางและครอบคลุมเศรษฐกิจพอเพียงไว้ทั้งหมด

ความพอเพียง คือ ความพอประมาณ ความมีเหตุผล มีระดับภูมิคุ้มกันในตัวที่ดีพอสมควร (3 ห่วง) พร้อมทั้งความรอบรู้ และมีสำนึกในคุณธรรม (2 เงื่อนไข)จนก่อให้เกิดผล

ที่สมดุลในทุกด้าน³⁴ การปฏิบัติตามแนวคิด หลักการ และเงื่อนไขข้างต้น ย่อมก่อให้เกิดผลลัพธ์อันเป็นเป้าประสงค์ที่พึงได้ อันน่าพอใจ คือ ชีวิตของแต่ละบุคคล เศรษฐกิจ สังคม สิ่งแวดล้อม และวัฒนธรรม จะก้าวหน้าเป็นองค์รวมอย่างสมดุล มั่นคง และยั่งยืน

3. หลักการและเงื่อนไขของปรัชญาเศรษฐกิจพอเพียง

ปรัชญาของเศรษฐกิจพอเพียงประกอบด้วยหลักการและเงื่อนไข

หลักการของปรัชญาเศรษฐกิจพอเพียง 3 ประการคือ

1.1 ความพอประมาณ หมายถึง ความพอดีต่อความจำเป็นและเหมาะสมกับฐานะของตนเอง สังคม สิ่งแวดล้อม รวมทั้งวัฒนธรรมในแต่ละท้องถิ่น ไม่มากเกินไป ไม่น้อยเกินไป และต้องไม่เบียดเบียนตนเองและผู้อื่น

1.2 ความมีเหตุผล หมายถึง การตัดสินใจดำเนินการเรื่องต่างๆ อย่างมีเหตุผลตามหลักวิชาการ หลักกฎหมาย หลักศีลธรรม คุณธรรม จริยธรรม และวัฒนธรรมที่ดีงาม คิดถึงปัจจัยต่างๆ ที่เกี่ยวข้องอย่างถ้วนถี่ (รู้จุดแข็ง จุดอ่อน โอกาส อุปสรรค) โดยคำนึงถึงผลที่คาดว่าจะเกิดขึ้นจากการกระทำนั้นๆ อย่างรอบคอบ (รู้เรา รู้เขา รู้จักเลือกนำสิ่งที่ดีและเหมาะสมมาประยุกต์ใช้)

1.3 ภูมิคุ้มกันในตัวที่ดี หมายถึง การเตรียมที่จะรับผลกระทบและการเปลี่ยนแปลงในด้านเศรษฐกิจ สังคม สิ่งแวดล้อม และวัฒนธรรม เพื่อให้สามารถปรับตัวและรับมือได้อย่างทันที่

เงื่อนไขของปรัชญาเศรษฐกิจพอเพียง 2 ประการคือ

1) **ความรู้** คือ มีความรอบรู้ ความรอบคอบ และระมัดระวังอย่างยิ่งในการนำวิชาการต่างๆ มาใช้ในการวางแผนและการดำเนินการทุกขั้นตอน

2) **คุณธรรม** คือ มีความซื่อสัตย์ สุจริต ดำเนินชีวิตด้วยความอดทน ความเพียร มีสติและปัญญา

³⁴ ความเห็นและข้อเสนอแนะ เรื่อง “ยุทธศาสตร์ประเทศไทย ใน ๒ ทศวรรษหน้า (พ.ศ. 2556 - 2575) ภายใต้ปรัชญาของเศรษฐกิจพอเพียง”

การพัฒนาประเทศไทยสู่ 2 ทศวรรษหน้า

1. แนวคิดสำหรับการพัฒนาประเทศไทยใน 2 ทศวรรษหน้าด้วยหลักปรัชญาของเศรษฐกิจพอเพียง

จากสถานการณ์และแนวโน้มการเปลี่ยนแปลงที่สำคัญของโลกและของประเทศไทย และปัญหาทางเศรษฐกิจและสังคม รวมทั้งการเมือง ดังกล่าวข้างต้น แสดงให้เห็นว่าโลกและประเทศไทยยังมีความเสี่ยงของการพัฒนาและเผชิญกับกระแสการเปลี่ยนแปลงที่รวดเร็ว รุนแรง จนอาจนำไปสู่วิกฤติทางด้านเศรษฐกิจ สังคม การเมือง ทรัพยากรธรรมชาติสิ่งแวดล้อมในอนาคตอันใกล้นี้ โดยเฉพาะอย่างยิ่งการผลิตและการบริโภคที่ใช้ทรัพยากรธรรมชาติที่ขาดความพอเพียง และมากเกินไปที่โลกจะรองรับได้ อาจนำไปสู่ความล่มสลายของโลกและของประเทศไทยในอนาคต หากการพัฒนา ยังคงดำเนินต่อไปในลักษณะเดิมที่ปฏิบัติมาซึ่งประสบปัญหามากมายประการ โดยขาดหลักการสำหรับยึดเหนี่ยวหรือกลไกที่จะเป็นตัวควบคุมการพัฒนาหรือการขับเคลื่อน ยุทธศาสตร์ของการพัฒนาประเทศ การเมืองก็ประสบปัญหาวนเวียน ไม่ต่อเนื่อง ปัญหาทุจริตมั่ว และเพิ่มมากขึ้น สังคมแตกแยก ขาดเหตุผล ขาดการวิเคราะห์ที่ถูกต้อง มีปัญหาหาเสพติด การใช้อำนาจโดยองค์กรของรัฐทุกองค์กร ไม่คำนึงถึงศักดิ์ศรีความเป็นมนุษย์ สิทธิ และเสรีภาพ ประเทศไทยต้องการการแก้ไข ปรับปรุงในทุกภาคส่วน ในทุกระดับ อย่างจริงจังและรอบคอบ ด้วยเหตุและผล ด้วยความพอประมาณหรือทางสายกลาง ประชาชนต้องได้รับการพัฒนาให้เป็น พลเมืองในระบอบประชาธิปไตย และเมื่อศึกษา เข้าใจ หลักของปรัชญาของเศรษฐกิจพอเพียงอย่าง ละเอียดถี่ถ้วนแล้ว ทำให้เกิดความเชื่อมั่นว่าการพัฒนาประเทศไทยไปสู่ห้วงเวลาที่ยาว 2 ศตวรรษ จนถึง จุดหมายทำให้ประเทศไทยเป็นประเทศที่พัฒนาแล้ว เป็นประเทศที่ผู้นำประเทศ ข้าราชการ ภาคเอกชน เปี่ยมไปด้วยความสุข เนื่องจากประชาชนและสภาวะแวดล้อมเอื้ออำนวยต่อการ ดำรงชีวิตที่ผาสุก จำเป็นอย่างยิ่งที่จะต้องน้อมนำหลักปรัชญาของเศรษฐกิจพอเพียงมาเป็นกลไก การควบคุมแผนการพัฒนาประเทศโดยเริ่มตั้งแต่การคิดวางแผน การตัดสินใจ และการดำเนินการ ตามแผนยุทธศาสตร์ที่มีหลักปรัชญาของเศรษฐกิจพอเพียงเป็นเครื่องชี้นำ ประการสำคัญการนำ หลักปรัชญาของเศรษฐกิจพอเพียงมาเป็นเครื่องกำกับการพัฒนาจะเป็นสิ่งที่ต้องปฏิบัติอย่างจริงจัง ทุกภาคส่วนที่เกี่ยวข้องกับการพัฒนา หลักปรัชญาของเศรษฐกิจพอเพียงที่พระบาทสมเด็จพระเจ้าอยู่หัวทรงพระราชทานแก่ปวงชนชาวไทยจะสามารถทำให้ประเทศไทยสามารถตั้งรับกับ

การเปลี่ยนแปลงทั้งกระแสโลก การเปลี่ยนแปลงภายในประเทศและปัญหาอุปสรรคต่างๆที่มีอยู่ได้ เป็นอย่างดี ถ้าผู้บริหารประเทศและผู้ที่มีส่วนเกี่ยวข้องกับการพัฒนาประเทศได้มีการน้อมนำ ปรัชญาเศรษฐกิจเข้ามาเป็นกลไกควบคุมตั้งแต่การวิเคราะห์ปัญหา การหาสาเหตุของปัญหา และ การวางแผนแก้ไขปัญหาในทุกขั้นตอนของการวางแผนหรือวางยุทธศาสตร์ของการพัฒนาประเทศ เชื่อมั่นได้ว่าการพัฒนาประเทศตามยุทธศาสตร์ที่วางไว้สู่ 2 ทศวรรษหน้าจะเกิดความสมดุล มั่นคง และยั่งยืนทางด้านเศรษฐกิจ สังคม สิ่งแวดล้อมและวัฒนธรรม

2. ยุทธศาสตร์การพัฒนาประเทศ³⁵

ทิศทางการพัฒนาประเทศใน สองทศวรรษหน้า(พ.ศ.2556-2575) ควรมีเป้าประสงค์ ให้ประเทศไทยเป็นประเทศที่พัฒนาแล้ว โดยสังคมไทยมีความเข้มแข็ง พลเมืองมีความสุข เศรษฐกิจมีเสถียรภาพ มีคุณภาพ มีความยั่งยืน สามารถแข่งขันได้ในเวทีโลก มีความมั่นคงด้าน อาหารและพลังงาน มีการพัฒนาและใช้วิทยาศาสตร์และเทคโนโลยีสู่การสร้างนวัตกรรมสีเขียว และมีการจัดการทรัพยากรธรรมชาติและสิ่งแวดล้อมอย่างสมดุลและยั่งยืน โดยมียุทธศาสตร์ ดังต่อไปนี้

- 1) การพัฒนาด้วยปรัชญาของเศรษฐกิจพอเพียง
- 2) การสร้างสังคมเข้มแข็ง อยู่เย็นเป็นสุข มีวิถีประชาธิปไตย ใช้หลักธรรมาภิบาล สู่สังคมสีเขียว
- 3) การพัฒนาเศรษฐกิจสู่การเติบโตอย่างมีคุณภาพและยั่งยืน
- 4) การจัดการทรัพยากรธรรมชาติและสิ่งแวดล้อมอย่างยั่งยืน
- 5) การพัฒนาวิทยาศาสตร์เทคโนโลยี และนวัตกรรมสีเขียว

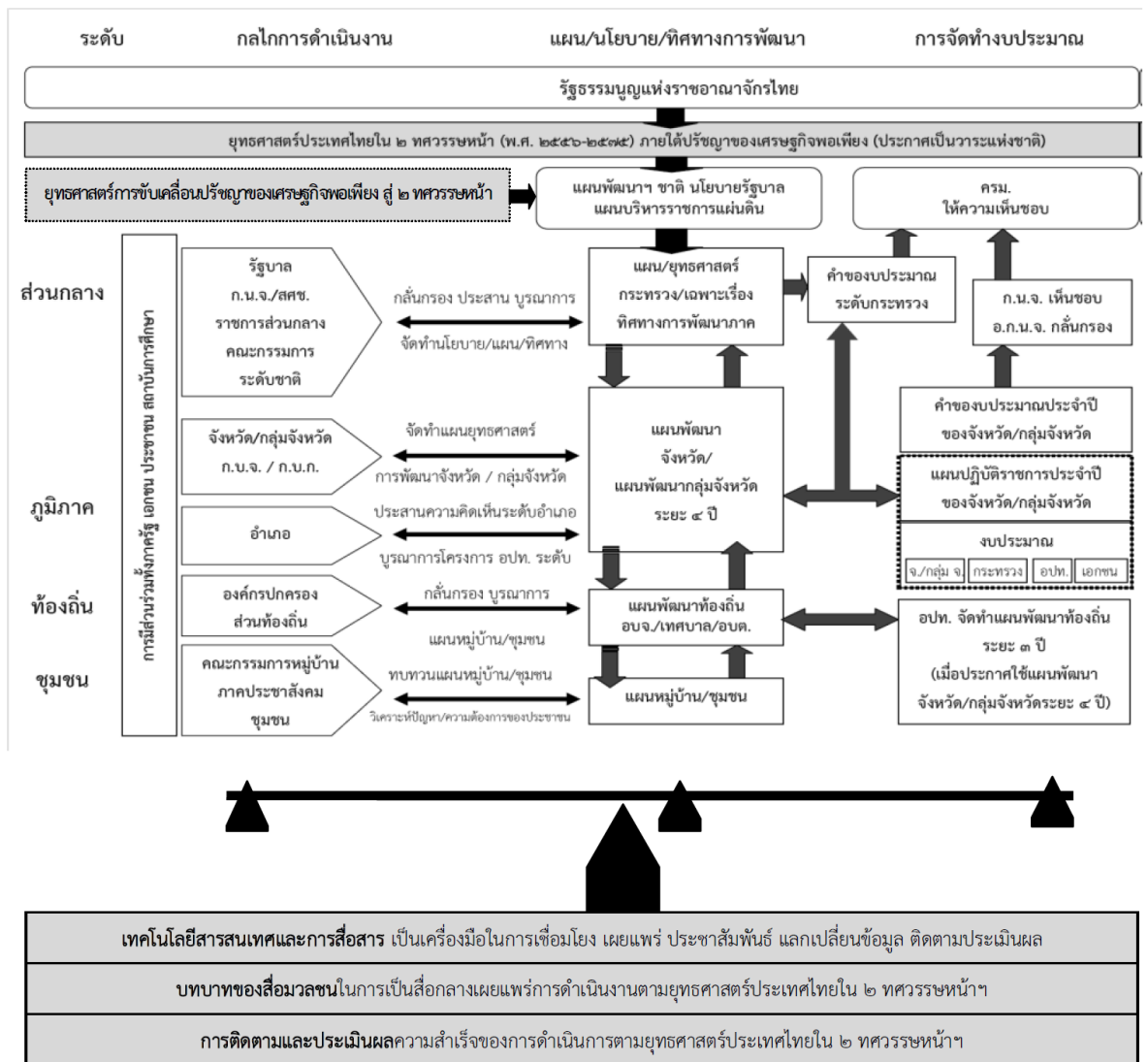
3. การพัฒนาประเทศไทยสู่ 2 ทศวรรษหน้าด้วยปรัชญาเศรษฐกิจพอเพียง

จากสถานการณ์และแนวโน้มการเปลี่ยนแปลงที่สำคัญของโลกและของประเทศไทย ดังกล่าวข้างต้น แสดงให้เห็นว่าการพัฒนาหรือการขับเคลื่อนยุทธศาสตร์ของการพัฒนาประเทศ ต้องนำหลักปรัชญาของเศรษฐกิจพอเพียงมาเป็นเครื่องกำกับการพัฒนาจะเป็นสิ่งที่ควรปฏิบัติ

³⁵ ความเห็นและข้อเสนอแนะ เรื่อง “ยุทธศาสตร์ประเทศไทยใน 2 ทศวรรษหน้า (พ.ศ. 2556 – 2575) ภายใต้อาณัติปรัชญาเศรษฐกิจพอเพียง.

อย่างจริงจังทุกภาคส่วนที่เกี่ยวข้องกับการพัฒนา หลักปรัชญาของเศรษฐกิจพอเพียงที่พระบาทสมเด็จพระเจ้าอยู่หัวทรงพระราชทานแก่ปวงชนชาวไทยจะสามารถทำให้ประเทศไทยสามารถตั้งรับกับการเปลี่ยนแปลงทั้งกระแสโลกและการเปลี่ยนแปลงภายในประเทศได้เป็นอย่างดี ถ้าผู้บริหารประเทศและผู้ที่มีส่วนเกี่ยวข้องกับการพัฒนาประเทศได้มีการน้อมนำปรัชญาเศรษฐกิจเข้ามาเป็นกลไกควบคุมตั้งแต่การวิเคราะห์ปัญหา การหาสาเหตุของปัญหา และการวางแผนแก้ไข ปัญหาในทุกขั้นตอนของการวางแผนหรือวางยุทธศาสตร์ของการพัฒนาประเทศ โดยเฉพาะแผนพัฒนาเศรษฐกิจและสังคมแห่งชาติจะต้องน้อมนำหลักปรัชญาของเศรษฐกิจพอเพียงมาใช้กำกับ (คังรูป)

มีทุกระดับและทุกขั้นตอนของการดำเนินการพัฒนาประเทศคู่ 2 ทศวรรษหน้า



แผนภาพความเชื่อมโยง กลไกและกระบวนการบริหารจัดการยุทธศาสตร์ประเทศไทยใน 2 ทศวรรษหน้า (พ.ศ. 2556-2575) ภายใต้ปรัชญาของเศรษฐกิจพอเพียง และยุทธศาสตร์การขับเคลื่อนปรัชญาของเศรษฐกิจพอเพียงสู่ 2 ทศวรรษหน้าสู่การปฏิบัติที่เป็นรูปธรรม

(ปรับปรุงจากแผนภาพความเชื่อมโยง กลไกและกระบวนการของแผนชาติสู่แผนระดับพื้นที่ของ แผนพัฒนาเศรษฐกิจและสังคมแห่งชาติ ฉบับที่ 11)

สรุปและข้อเสนอแนะ

จากสถานการณ์และแนวโน้มการเปลี่ยนแปลงที่สำคัญของโลกและของประเทศไทยและปัญหาต่างๆ ที่ประเทศไทยประสบอยู่ การพัฒนาประเทศไทยไปสู่ 2 ทศวรรษหากจำเป็นต้องดำเนินการตามยุทธศาสตร์การพัฒนาประเทศทุกยุทธศาสตร์ด้วยปรัชญาเศรษฐกิจพอเพียงโดยในกระบวนการคิด การตัดสินใจ และการดำเนินการต้องใช้หลักปรัชญาของเศรษฐกิจพอเพียงเป็นตัวกำกับอยู่ตลอดเวลา ยุทธศาสตร์ของการพัฒนาจะต้องมีการจัดลำดับความสำคัญของยุทธศาสตร์ที่จะต้องดำเนินการ โดยคำนึงถึงเหตุผลและความสอดคล้องกับสถานการณ์ของโลกและของประเทศไทย ในแต่ละช่วงเวลาตลอด 2 ทศวรรษหน้า เพื่อนำไปสู่การกำหนดนโยบายทิศทางการพัฒนา แผนและโครงการในแต่ละระดับของประเทศดังแผนภาพแสดงแนวทางการบริหารจัดการยุทธศาสตร์สู่การปฏิบัติในการพัฒนาประเทศทั้งนี้เพื่อคุ้มครองสิทธิของประชาชนตามรัฐธรรมนูญ