



เอกสารวิชาการส่วนบุคคล
(Individual Study)

เรื่อง การส่งเสริมประชาธิปไตยด้วยกระบวนการของคณะกรรมการ
หมู่บ้าน

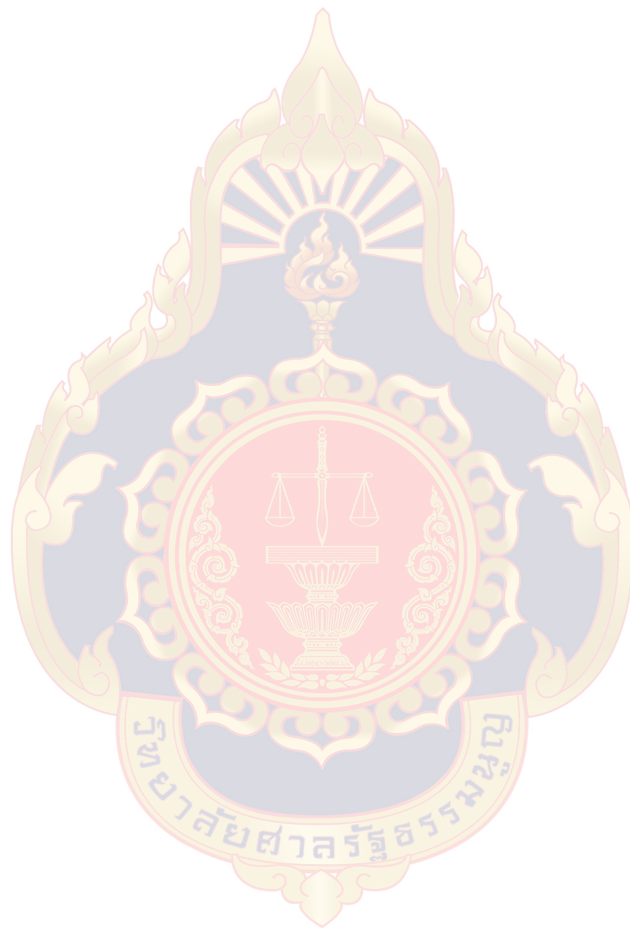
จัดทำโดย นายธนาคม จงจิระ
รหัส ๖๒๐๗๑๕

รายงานนี้เป็นส่วนหนึ่งของการอบรม
หลักสูตรนิติธรรมเพื่อประชาธิปไตย รุ่นที่ ๗
วิทยาลัยศาลรัฐธรรมนูญ
สำนักงานศาลรัฐธรรมนูญ

ลิขสิทธิ์ของสำนักงานศาลรัฐธรรมนูญ

การส่งเสริมประชาธิปไตยด้วยกระบวนการคณะกรรมการหมู่บ้าน

นายธนาคม จงจิริระ^๑



^๑นายธนาคม จงจิริระ สำเร็จการศึกษาระดับปริญญาโท รัฐศาสตรมหาบัณฑิต สาขาวิชาการปกครอง จากมหาวิทยาลัยธรรมศาสตร์ ปัจจุบันดำรงตำแหน่งรองปลัดกระทรวงมหาดไทย

บทนำ

โครงสร้างการปกครองของไทยที่มีขนาดเล็กที่สุดนั้นก็คือ “หมู่บ้าน” ซึ่งการปกครองในระดับหมู่บ้านมีความใกล้ชิดกับประชาชนมากที่สุด อันเป็นกลไกที่รองรับการดำเนินนโยบายของรัฐทั้งจากระดับส่วนกลาง ส่วนภูมิภาค และส่วนท้องถิ่น โดยนอกจากโครงสร้างการปกครองของหมู่บ้านที่กำหนดให้มีกำนัน ผู้ใหญ่บ้าน ทำหน้าที่ในการบริหารงาน “บำบัดทุกข์ บำรุงสุข” ให้กับประชาชนในหมู่บ้านแล้ว กฎหมายยังได้กำหนดให้แต่ละหมู่บ้านมี “คณะกรรมการหมู่บ้าน” (กม.) ซึ่งจัดตั้งขึ้นตามพระราชบัญญัติลักษณะปกครองท้องที่ พ.ศ. ๒๔๕๗ มาตรา ๒๘ ตริ โดยกำหนดให้หนึ่งหมู่บ้านมีหนึ่งคณะกรรมการหมู่บ้าน มีหน้าที่ในการช่วยเหลือ แนะนำและให้คำปรึกษาผู้ใหญ่บ้าน ตลอดจนดำเนินการกิจต่าง ๆ ตามที่กฎหมายกำหนด ซึ่งด้วยการที่คณะกรรมการหมู่บ้านประกอบขึ้นจากประชาชนที่อาศัยอยู่ในหมู่บ้านเอง ทำให้กลไกของคณะกรรมการหมู่บ้านสามารถที่จะรับทราบถึงปัญหาและความต้องการของประชาชนในหมู่บ้านได้เป็นอย่างดี และสามารถนำมากำหนดเป็นนโยบายในการพัฒนาหมู่บ้านได้ คณะกรรมการหมู่บ้านจึงถือเป็นกลไกที่มีศักยภาพรองรับการดำเนินนโยบายของรัฐบาลในระดับพื้นที่ได้อย่างเหมาะสมยิ่ง

นอกจากนี้ ถือได้ว่าเป็นการส่งเสริมให้ประชาชนในพื้นที่เป็นผู้ปกครอง เป็นเจ้าของอำนาจที่แท้จริง ส่งเสริมการมีส่วนร่วมของราษฎรในการปกครองซึ่งสอดคล้องตาม “หลักประชาธิปไตย” ดังที่อับราฮัม ลินคอล์น ประธานาธิบดีคนที่ ๑๖ ของสหรัฐอเมริกา ได้กล่าวจำกัดความเกี่ยวกับหลักประชาธิปไตยไว้ว่า “เป็นการปกครองของประชาชน โดยประชาชนและเพื่อประชาชน” (government of the people, by the people and for the people)^๒ ซึ่งกระบวนการการทำงานของคณะกรรมการหมู่บ้านใช้หลักการสำคัญที่จะให้ประชาชนได้เรียนรู้ที่จะปกครองตนเองให้มีความเข้มแข็ง โดยเริ่มจากสิ่งเล็กน้อย ๆ เช่น ครอบครัว หมู่บ้าน ตำบล เพื่อเป็นจุดเริ่มต้นสำคัญไปสู่การพัฒนาการปกครองในระดับประเทศต่อไป

หลักวิชาการและแนวคิดที่เกี่ยวข้อง

๑. หลักประชาธิปไตย

ในอดีต สังคมมนุษย์อาจไม่ปรากฏปัญหาทางสังคมและความขัดแย้งต่าง ๆ มากนัก แต่เมื่อสังคมมนุษย์มีขนาดใหญ่ขึ้น ประชากรเพิ่มมากขึ้น ปัญหาความขัดแย้งในสังคมจึงเด่นชัดยิ่งขึ้น โดยอาจเกิดจากแนวคิดหรือทัศนคติของแต่ละบุคคลมีความแตกต่าง ภายใต้อาณัติสภาพแวดล้อมที่หลากหลายในแต่ละสังคมมนุษย์จึงเริ่มสร้างระเบียบ กฎเกณฑ์ต่าง ๆ เพื่อเป็นพื้นฐานในการปฏิบัติร่วมกันเพื่อความสงบสุขของคนในสังคม ซึ่งกลไกหนึ่งในนั้นก็คือ ระบอบการปกครอง โดยระบอบการปกครองสามารถแบ่งเป็นระบอบการปกครองหลักได้ ๒ รูปแบบ คือ ระบอบการปกครองแบบเผด็จการและระบอบการปกครองแบบประชาธิปไตย^๓ ซึ่งจะได้กล่าวถึงที่มา ความหมาย และหลักการสำคัญของการปกครองรูปแบบดังกล่าวในลำดับถัดไป

^๒ลิติตีร์เวดิน, ๒๕๕๒, การเมืองและประชาธิปไตย.

^๓โกวิท วรสุพรรณ. (๒๕๔๐). หลักรัฐศาสตร์. กรุงเทพฯ: คณะสังคมศาสตร์ มหาวิทยาลัยเกษตรศาสตร์.

๑.๑ ที่มา

การปกครองในระบอบประชาธิปไตยมีหลักฐานปรากฏให้เห็นว่าเคยเกิดขึ้นมาแล้วในสมัยกรีกโบราณซึ่งมีลักษณะเป็นนครรัฐ (city-states or polis) ในแต่ละนครรัฐมีรูปแบบการปกครองที่แตกต่างกันออกไป นครรัฐที่ใช้การปกครองโดยประชาชนโดยตรงก็คือ นครรัฐเอเธนส์ ที่ให้สิทธิและเสรีภาพกับผู้ชายและพลเมืองเป็นสำคัญ ส่วนสตรี พ่อค้าชาวต่างด้าว รวมไปถึงทาสจำนวนมาก จะไม่ได้รับสิทธิและเสรีภาพเท่าเทียมกับราษฎรชาย เรียกได้ว่าเป็นประชาธิปไตยแบบเชื้อชายเผ่าพันธุ์ นิยมระหว่างคนชั้นกลางและคนชั้นสูง โดยมีหลักพื้นฐาน ๓ ประการ ได้แก่ การเลือกตั้งโดยกลุ่มประชาชน การตัดสินใจโดยมวลชน และการดำรงตำแหน่งที่จะต้องหมุนเวียนกัน ไม่สามารถครองตำแหน่งได้ตลอดชีพ ซึ่งเป็นหลักฐานสำคัญที่แสดงให้เห็นว่าระบอบการปกครองแบบประชาธิปไตยเป็นรูปแบบการปกครองที่มีมาตั้งแต่ในอดีต โดยต่อมาได้มีการเปลี่ยนแปลงและพัฒนามาจนถึงปัจจุบัน^๕

ซึ่งคำว่า “ประชาธิปไตย” หรือ “democracy” มีรากศัพท์จากภาษากรีกโบราณมาจากคำว่า “demos” อันแปลว่า ประชาชน และ “kratos” แปลว่า อำนาจ ซึ่งเมื่อรวมกันแล้วจะให้ความหมายว่า อำนาจของประชาชน (rule by the people)^๕ หรือเรียกอีกประการหนึ่งว่า อำนาจอธิปไตยเป็นอันเป็นของประชาชน หรือ popular Sovereignty^๖ ซึ่งอาจกล่าวได้ว่า ประชาชนเป็นเจ้าของอำนาจ หรืออำนาจในการปกครองเป็นของประชาชนนั่นเอง

๑.๒ ความหมายและหลักการสำคัญ

จากแนวคิดการปกครองโดยประชาชนโดยตรง อันมีนักวิชาการด้านรัฐศาสตร์ทั้งไทยและต่างประเทศ ได้อธิบายถึงหลักนิติธรรมไว้อย่างกว้างขวาง อาทิ

Smith ได้ให้นิยามเกี่ยวกับประชาธิปไตยไว้ว่า ประชาธิปไตย คือ การปกครองโดยประชาชนในทางปฏิบัติ ซึ่งหมายถึง อำนาจในการตัดสินใจประเด็นปัญหาสำคัญของนโยบายสาธารณะต้องขึ้นอยู่กับคนจำนวนมากในสังคม และในการตัดสินใจนั้น ทุก ๆ คนสามารถออกเสียงได้เพียงเสียงเดียว ไม่มีผู้ใดสามารถออกเสียงได้เกินหนึ่งเสียง ประชาชนใช้อำนาจโดยตรง เช่น การลงมติ ยืนยัน เป็นต้น หรือโดยอ้อมผ่านสถาบันตัวแทน โดยตั้งอยู่บนพื้นฐานของความคิดเรื่องความเสมอภาคทั้งทางสังคม เศรษฐกิจ การเลือกตั้งอย่างสม่ำเสมอ หลักศักดิ์ศรีของมนุษย์ สิทธิของเสียงส่วนน้อย รวมถึงการได้รับบริการของรัฐและสังคมอย่างเท่าเทียมกัน^๗

Ranney นักวิชาการด้านรัฐศาสตร์ ได้ให้รายละเอียดไว้ว่า ประชาธิปไตย หมายถึง รูปแบบการปกครองและประกอบไปด้วยหลักพื้นฐาน ๔ ประการ ได้แก่^๘

^๕อมร รักษาสัตย์ และคณะ. (๒๕๓๙). ประชาธิปไตย อุดมการณ์ หลักการ และแบบอย่างการปกครองหลายประเทศ. กรุงเทพฯ : จุฬาลงกรณ์มหาวิทยาลัย.

^๖Campbell, D.J. (๒๐๐๘). The basis concept for the democracy ranking of the quality of democracy. Vienna: Democracy Ranking.

^๗นิชชาภัทร อุ่นตรงจิต. (๒๕๕๐) รัฐศาสตร์ (พิมพ์ครั้งที่ ๕). กรุงเทพฯ : จุฬาลงกรณ์มหาวิทยาลัย.

^๘อั้งโน อมร รักษาสัตย์และคณะ. (๒๕๓๙). ประชาธิปไตย อุดมการณ์ หลักการ และแบบอย่างการปกครองหลายประเทศ. กรุงเทพฯ : จุฬาลงกรณ์มหาวิทยาลัย.

^๙บุษอริ ยีหะ. (๒๕๕๐) ความรู้เบื้องต้นทางรัฐศาสตร์. สงขลา: สามลดา. หน้า ๑๑๐.

๑) หลักอำนาจอธิปไตยเป็นของปวงชน คือ อำนาจสูงสุดในการตัดสินใจเป็นของประชาชนทุกคนไม่เฉพาะกลุ่มใดกลุ่มหนึ่ง

๒) หลักความเสมอภาคทางการเมือง พลเมืองทุกคนมีโอกาสเท่าเทียมกันในการมีส่วนร่วมหรือตัดสินใจทางการเมือง

๓) หลักการฟังความคิดเห็นของประชาชน คือ การตัดสินใจของรัฐบาลมาจากการรับฟังหรือคำนึงถึงความต้องการของประชาชนทุกคนไม่เฉพาะกลุ่มใดกลุ่มหนึ่ง ว่าต้องการสิ่งใด ไม่ต้องการสิ่งใด

๔) หลักเสียงข้างมาก เป็นการตัดสินใจทางการเมืองของรัฐบาล หากกรณีใดความต้องการของประชาชนมีความแตกต่างกัน ไม่เป็นเอกฉันท์ รัฐบาลต้องตัดสินใจบนพื้นฐานของคนส่วนใหญ่หรือเสียงข้างมาก

กระทรวงศึกษาธิการ ได้กล่าวว่า การปกครองแบบประชาธิปไตย เป็นระบอบการปกครองที่มีจุดเด่น คือ สอดคล้องกับความต้องการของคนส่วนใหญ่ในสังคม โดยยึดหลักสำคัญในการปกครอง ได้แก่ มนุษย์มีความเท่าเทียมกัน มนุษย์มีเหตุผล สามารถที่จะปกครองตนเองได้ มนุษย์มีสิทธิเสรีภาพ และต้องการมีหลักประกันในการใช้โดยสมบูรณ์ ซึ่งมีความสอดคล้องกับแนวคิดด้านรัฐศาสตร์และความสัมพันธ์ระหว่างประเทศในเรื่องระบอบการปกครองแบบประชาธิปไตยที่กล่าวไว้ว่า ประชาชนมีสิทธิที่จะเลือกผู้ปกครองได้ด้วยการเลือกตั้ง เช่น การเลือกตั้งรัฐบาลหรือผู้ทำหน้าที่บริหารประเทศ นอกจากนี้ประชาชนยังมีสิทธิ เสรีภาพและอิสระในการดำเนินชีวิต แต่ต้องอยู่ภายใต้ขอบเขตของกฎหมายที่ได้กำหนดไว้โดยประชาธิปไตย^๙

สำหรับ Eremenko (2011, p.1)^{๑๐} นักวิชาการจากมหาวิทยาลัยวิจัยแห่งชาติ-โรงเรียนอุดมศึกษาเศรษฐศาสตร์รัสเซีย ได้ให้รายละเอียดเพิ่มเติมว่าประชาธิปไตยเป็นระบอบการปกครองที่อยู่บนพื้นฐานของระบบที่มีผู้แทนที่ถูกเลือกโดยประชาชน ประชาชนมีส่วนร่วมทางการเมือง มีสิทธิเสรีภาพในการแสดงออกต่าง ๆ เพื่อเรียกร้องถึงสิ่งที่ต้องการจากรัฐบาลของพวกเขา

จากที่ได้กล่าวไปข้างต้นสามารถสรุปได้ว่า ประชาธิปไตย หมายถึง ระบอบการปกครองที่มีตัวแทนของประชาชนไปทำหน้าที่บริหารการปกครองเพื่อประชาชนส่วนใหญ่ โดยพลเมืองผู้มีสิทธิจะเลือกผู้แทนไปบริหารการปกครองแทนตนเองโดยการเลือกตั้งที่เน้นการถือนิติเสียงข้างมาก และประชาชนมีสิทธิตรวจสอบการทำงานของผู้แทนเหล่านั้นด้วย โดยการปกครองระบอบประชาธิปไตยให้เสรีภาพแก่ประชาชนในการนับถือศาสนา การพูด และการแสดงความคิดเห็นในกรอบที่ไม่ละเมิดต่อกฎหมายและโดยเฉพาะอย่างยิ่งไม่ละเมิดต่อสิทธิของผู้อื่น

เพราะฉะนั้นหลักการสำคัญของระบอบประชาธิปไตยก็คือ การยอมรับนับถือความสำคัญและศักดิ์ศรีของความเป็นมนุษย์ของบุคคล ความเสมอภาค และเสรีภาพในการดำรงชีวิต ประชาชนทุกคนจะมีสิทธิและหน้าที่ตามธรรมชาติของมนุษย์ชน อันได้แก่ สิทธิ เสรีภาพ และความเสมอภาค โดยไม่ให้เกิดความเสียหายต่อส่วนรวม จึงกล่าวได้ว่า หลักประชาธิปไตย อาจมีความหมายได้ทั้งประชาธิปไตยในการดำรงชีวิตร่วมกันของประชาชน หมายถึง รูปแบบพฤติกรรมของมนุษย์ที่สอดคล้องกับหลัก

^๙ Campbell, D.J. (๒๐๐๘). The basis concept for the democracy ranking of the quality of democracy. Vienna: Democracy Ranking.

^{๑๐} Eremenko, M. (๒๐๑๑). Political participation. Retrieved from <http://www.culturaldiplomacy.org/academy/content/pdf/participation-papers/eu/Maria-Eremenko-Political-participation-Model-by-Verba-in-the-EU-and-Russia.pdf>

ประชาธิปไตย และความหมายโดยนัยทางการปกครอง หมายถึง การปกครองที่ประชาชนมีอำนาจ และมีส่วนร่วมในการปกครองตนเอง ในการกำหนดนโยบายในการบริหารประเทศ โดยคำนึงถึง ประโยชน์ของประชาชนโดยรวมเป็นหลัก

๑.๓ ลักษณะสำคัญของประชาธิปไตย

ระบอบการปกครองแบบประชาธิปไตยมีรากฐานมาอย่างยาวนานตั้งแต่สมัยกรีกโบราณและ พัฒนาต่อมาจนกระทั่งปัจจุบัน โดยมีลักษณะสำคัญดังต่อไปนี้^{๑๑}

๑) ประชาชนเป็นเจ้าของอำนาจอธิปไตย รัฐบาลได้อำนาจมาจากประชาชนหรือโดย ความยินยอมของประชาชน

๒) การเลือกผู้แทนในสังคมสมัยใหม่ที่เป็นประชาธิปไตยแบบมีผู้แทนอันต้องเป็นการ เลือกที่บริสุทธิ์ยุติธรรม โดยประชาชนสามารถใช้สิทธิเลือกตั้งได้อย่างอิสระ

๓) ให้ความสำคัญแก่แนวคิดที่แตกต่างรวมถึงมีการแก้ไขปัญหาด้วยการร่วมกันคิด ร่วมกันตัดสินใจ โดยใช้วิธีอภิปรายแสดงความคิดเห็นเพื่อหาข้อยุติ

๔) เชื่อในความเป็นอิสระและเสรีภาพของมนุษย์ เช่น การนับถือศาสนา การชุมนุม ทางการเมือง การแสดงความคิดเห็น การออกเสียงเลือกตั้ง เป็นต้น

๕) การบังคับใช้กฎหมายยึดถือความเท่าเทียมกัน โดยไม่มีการเลือกปฏิบัติ

๖) รัฐบาลต้องมีอำนาจจำกัด อำนาจต้องไม่อยู่ในมือของคน ๆ เดียวหรือกลุ่มเดียว มี การแบ่งอำนาจและกระจายอำนาจ โดยมีการตรวจสอบและถ่วงดุลอำนาจซึ่งกันและกัน

๗) การตัดสินใจหรือการปฏิบัติต้องเป็นไปตามเสียงข้างมาก โดยต้องคำนึงถึงสิทธิของคน ส่วนน้อย

๘) ประชาชนมีความเสมอภาคกันในด้านต่าง ๆ โดยเฉพาะความเสมอภาคด้าน กฎหมายและสิทธิต่าง ๆ

๙) ประชาธิปไตยอยู่บนพื้นฐานหลักการของเสรีนิยม ประชาชนต้องมีอิสระและ เสรีภาพในการกระทำต่าง ๆ เช่น การแสดงความคิดเห็น การนับถือศาสนา การเดินทางไปได้ทุกที่ใน สังคมที่อาศัยอยู่ เป็นต้น^{๑๒}

๑๐) ประชาชนมีสิทธิเสรีภาพต่าง ๆ อย่างกว้างขวาง โดยที่รัฐบาลเป็นผู้ให้ หลักประกัน และคุ้มครองการใช้สิทธิเสรีภาพ อย่างน้อยในขั้นพื้นฐาน

๑๑) รัฐบาลใช้หลักการปกครองโดยกฎหมายหรือนิติธรรม ไม่ใช่อำนาจตามอำเภอใจ เช่น บุคคลจะโดนจับหรือโดนลงโทษก็ต่อเมื่อทำผิดกฎหมายที่ได้ระบุไว้ รวมถึงต้องได้รับการตัดสินคดี อย่างรวดเร็วและเป็นธรรม เป็นต้น

๑๒) ประชาชนต้องมีส่วนร่วมในการปกครองประเทศผ่านกลไกต่าง ๆ หรือใช้สิทธิที่จะ แสดงบทบาทต่าง ๆ ได้โดยตรง

^{๑๑} อมร รักษาสัตย์ และคณะ. (๒๕๓๙). ประชาธิปไตย อุดมการณ์ หลักการ และแบบอย่างการปกครองหลายประเทศ. กรุงเทพฯ : จุฬาลงกรณ์มหาวิทยาลัย.

^{๑๒} Shively, W.P. (๒๐๐๘). Power & choice: An introduction to political science (๑๑th ed.). Boston: McGraw-Hill.

๑๓) ประชาชนมีสิทธิ์ที่จะแสดงความคิดเห็นในด้านต่าง ๆ ต่อรัฐบาลตลอดเวลา รวมถึงมีสิทธิ์เปลี่ยนแปลงรัฐบาลตามวิธีการที่ได้กำหนดไว้

๑.๔ รูปแบบประชาธิปไตย

ระบอบการปกครองแบบประชาธิปไตยสามารถแบ่งออกได้เป็น ๒ รูปแบบหลัก ดังนี้^{๑๓)}

๑) ประชาธิปไตยทางตรง (Direct Democracy) หรือประชาธิปไตยแบบมีส่วนร่วม (Participatory Democracy) โดยมีหลักการพื้นฐานที่สำคัญดังนี้

(๑) การมีส่วนร่วมจากประชาชน โดยประชาชนทุกคนจะเข้ามามีส่วนร่วมทางการเมืองโดยตรง โดยมีบทบาทในการตัดสินใจในกิจการบ้านเมือง โดยไม่ต้องผ่านกระบวนการหลากหลายขั้นตอน เหมือนกับประชาธิปไตยแบบมีผู้แทน และประชาชนมีส่วนร่วมในการออกกฎหมาย^{๑๔)} ซึ่งจะเข้าสู่ขั้นตอนของระบอบการเมืองตั้งแต่ขั้นตอนการรับฟังประเด็นปัญหา การอภิปรายโต้เถียง การตัดสินใจทางการเมือง การลงคะแนนเสียง การกำหนดนโยบายหรือข้อปฏิบัติ เพื่อนำไปใช้ในเชิงรูปธรรม รวมทั้งการตรวจสอบและประเมินผล

(๒) การยึดถือเสียงส่วนใหญ่ (majority) การตัดสินใจทางการเมืองในระบอบประชาธิปไตยทางตรงนั้น จะยึดถือเสียงส่วนใหญ่หรือมติเสียงข้างมากของประชาชนทั้งในกระบวนการนิติบัญญัติ บริหาร และตุลาการ

(๓) ความเท่าเทียมกันทางการเมือง (political equality) ในการตัดสินใจใดๆ ที่เกี่ยวข้องกับการเมืองในระบอบการปกครองแบบประชาธิปไตย ซึ่งถือว่าประชาชนทุกคนมีสิทธิทางการเมืองเท่าเทียมกัน คือ ทุกคนมี ๑ เสียงที่จะเลือกโดยอิสระ

ประชาธิปไตยทางตรง หรือประชาธิปไตยแบบมีส่วนร่วม เป็นรูปแบบการปกครองในระบอบประชาธิปไตยที่เหมาะสมกับสังคมที่มีจำนวนประชากรไม่มากนัก และสภาพสังคมไม่มีความสลับซับซ้อน การตัดสินใจในเรื่องที่สำคัญจะกระทำโดยการโหวตหรือออกเสียงโดยพลเมืองเสียงข้างมากเป็นเกณฑ์

ในปัจจุบันการปกครองประชาธิปไตยรูปแบบนี้ไม่สามารถพบได้อย่างเต็มรูปแบบในระดับชาติอีกต่อไป เนื่องจากสภาพสังคมที่ได้เปลี่ยนแปลงไปจากอดีตและสังคมมีความสลับซับซ้อนมากขึ้น รวมถึงจำนวนประชากรได้เพิ่มขึ้นมากกว่าในอดีตเป็นจำนวนมาก^{๑๕)} แต่ยังสามารถพบได้ในหน่วยทางการเมืองในระดับท้องถิ่น ซึ่งการที่รูปแบบประชาธิปไตยแบบมีส่วนร่วมยังคงปรากฏอยู่ในท้องถิ่นอาจเป็นเพราะยังคงมีคุณค่าในทางสัญลักษณ์และความคิดที่ว่า ประชาชนที่อาศัยอยู่ในชุมชนหรือท้องถิ่นเดียวกันมานาน ควรร่วมกันกำหนดสวัสดิการหรือการดำเนินงานด้านต่าง ๆ ร่วมกัน รวมถึงในแง่ของจำนวนประชากรในชุมชนยังมีจำนวนไม่มากเกินไป และสภาพสังคมก็ไม่มี ความสลับซับซ้อนมากนัก ทั้งนี้ไม่สามารถรับประกันได้ว่าจะสามารถดำเนินการได้ตลอดไปหรือไม่ เนื่องจากสังคมมีสภาพไม่คงที่ มีการเปลี่ยนแปลงอยู่เสมอ^{๑๖)}

^{๑๓)} ณิชชาภัทร อุณตรงจิต. (๒๕๕๐). รัฐศาสตร์ (พิมพ์ครั้งที่ ๕). กรุงเทพฯ: จุฬาลงกรณ์มหาวิทยาลัย.

^{๑๔)} สุพจน์ บุญวิเศษ. (๒๕๔๙). หลักรัฐศาสตร์. กรุงเทพฯ: เอ็ม.ที.เพลส.

^{๑๕)} Tansey, S.D. (๒๐๐๔). Politics: The basics (๓rd ed). London: Routledge.

^{๑๖)} สอนิ เตชานันท์. (๒๕๔๓). พื้นฐานรัฐศาสตร์ (พิมพ์ครั้งที่ ๒). กรุงเทพฯ : มหาวิทยาลัยเกษตรศาสตร์.

๒) ประชาธิปไตยทางอ้อม (Indirect Democracy) หรือ ประชาธิปไตยแบบมีผู้แทน (Representative Democracy) เนื่องจากในปัจจุบันจำนวนประชากรเพิ่มมากขึ้น พร้อมทั้งประชาชนมีความหลากหลาย อาทิ ความแตกต่างทางเชื้อชาติ ศาสนา ระดับการพัฒนาด้านเศรษฐกิจ เป็นต้น รวมถึงสภาพสังคมที่มีความซับซ้อนมากขึ้น จึงเกิดประชาธิปไตยแบบมีผู้แทนขึ้นมา ซึ่งเป็นการปกครองที่เลือกผู้แทนไปทำหน้าที่ในการปกครอง

โดยประชาธิปไตยแบบมีผู้แทน มีหลักพื้นฐานที่สำคัญ ดังต่อไปนี้^{๑๗}

- มีหลักการสำคัญเหมือนกับประชาธิปไตยแบบมีส่วนร่วม ในประเด็นการให้ประชาชนเข้ามามีส่วนร่วม การยึดถือและเคารพเสียงส่วนใหญ่ และมีความเท่าเทียมกันทางการเมือง แต่สิ่งที่แตกต่างและเพิ่มเติมเข้ามานั้นก็คือ การเลือกตั้งและรัฐธรรมนูญ โดยการมีส่วนร่วมทางการเมืองของประชาชนจะผ่านทาง การเลือกตั้งตามหลักรัฐธรรมนูญที่ได้กำหนดไว้ในแต่ละประเทศอาจมีความแตกต่างกันหรือคล้ายคลึงกันก็ได้ ซึ่งการเลือกตั้งนี้จะทำให้ผู้ได้ผู้แทนของกลุ่มบุคคล โดยการเลือกตั้งมีหลักการสำคัญ คือ ต้องมีการเลือกตั้งที่มีอิสระและเสรี รวมถึงไม่ผิดกฎหมายหรือระเบียบที่วางไว้

- นอกจากการมีส่วนร่วมผ่านการเลือกตั้งแล้ว การมีส่วนร่วมในการเมืองของประชาชนยังสามารถทำได้ผ่านการชุมนุม การเรียกร้องโดยสันติ การแสดงออกทางการเมืองในรูปแบบต่าง ๆ ผ่านทางงานเขียน การอภิปราย รวมถึงการรวมตัวกันเพื่อเสนอข้อกฎหมายหรือถอดถอนผู้ที่ดำรงตำแหน่งทางการเมือง

- ข้อยกเว้นบางประการของเสียงส่วนใหญ่ ถึงแม้ว่าเสียงส่วนใหญ่จะเป็นตัวกำหนดนโยบายหรือกฎหมาย แต่ในบางกรณีเสียงส่วนใหญ่อาจไม่เพียงพอต่อประเด็นที่สำคัญ เช่น การแก้รัฐธรรมนูญ อาจต้องใช้เสียงข้างมากถึง ๓ ใน ๔ เพื่อร่างแก้ไขรัฐธรรมนูญ รวมถึงเสียงข้างมากของศาลรัฐธรรมนูญ อาจสามารถล้มกฎหมายที่ออกโดยผู้แทนของคนส่วนใหญ่ในสังคมได้ ถ้าหากกฎหมายนั้นขัดกับกฎหมายรัฐธรรมนูญที่ใช้ในการปกครองประเทศ

- เป็นการปกครองภายใต้หลักการที่กำหนดโดยรัฐธรรมนูญ โดยรัฐธรรมนูญเป็นสิ่งสำคัญในการจำกัดอำนาจรัฐบาลซึ่งได้มาจากเสียงข้างมากในสังคม การใช้อำนาจของเสียงข้างมากโดยปราศจากข้อจำกัด อาจจะทำให้เกิด “ทรราชเสียงข้างมาก” (tyranny of majority) ได้ซึ่งเป็นเหตุการณ์หรือสถานการณ์ทางการเมืองที่รัฐบาลเลือกที่จะทำตามความต้องการเสียงส่วนใหญ่ โดยละทิ้งเสียงส่วนน้อย โดยเสียงส่วนน้อย โดยเสียงส่วนน้อยนี้อาจจะต้องสูญเสียสิทธิที่พึงมี ดังนั้น รัฐธรรมนูญจึงเป็นสิ่งสำคัญในการจำกัดอำนาจเสียงข้างมากในระบอบประชาธิปไตย

๓) ประชาธิปไตยแบบประชาชนที่ส่วนร่วม^{๑๘} เป็นรูปแบบที่ผสมผสานทั้ง ๒ แบบแรก ซึ่งรวมทั้งการให้ประชาชนมีการปกครองตนเองในระดับท้องถิ่น มีองค์กรอิสระที่รักษาผลประโยชน์ฝ่ายประชาชนมีสื่อมวลชนและองค์กรประชาชนที่เข้มแข็ง ภาคประชาชนหรือสังคมเมืองมีบทบาทในการตัดสินใจเรื่องการบริหารประเทศค่อนข้างมาก ไม่ได้ปล่อยให้ผู้แทนทำทุกอย่าง โดยประชาชนให้ใช้สิทธิแค่เลือกตั้งผู้แทนนาน ๆ ครั้งเท่านั้น

^{๑๗} จักษ์ พันธุ์ชูเพชร. (๒๕๒๒). รัฐศาสตร์ (พิมพ์ครั้งที่ ๖). กรุงเทพฯ : มายด์ พับลิชชิ่ง.

^{๑๘} รัฐสภา, กระทรวงมหาดไทย, สถาบันพระปกเกล้า. (ม.ป.ป.). เอกสารประกอบการสัมมนา “การเสริมสร้าง และเผยแพร่ความรู้ความเข้าใจในทางการเมือง การปกครอง ในระบอบประชาธิปไตยอันมีพระมหากษัตริย์ทรงเป็นประมุข แก่ผู้บริหารองค์กรปกครองส่วนท้องถิ่นและผู้ปกครองท้องถิ่น”.

๒. คณะกรรมการหมู่บ้าน

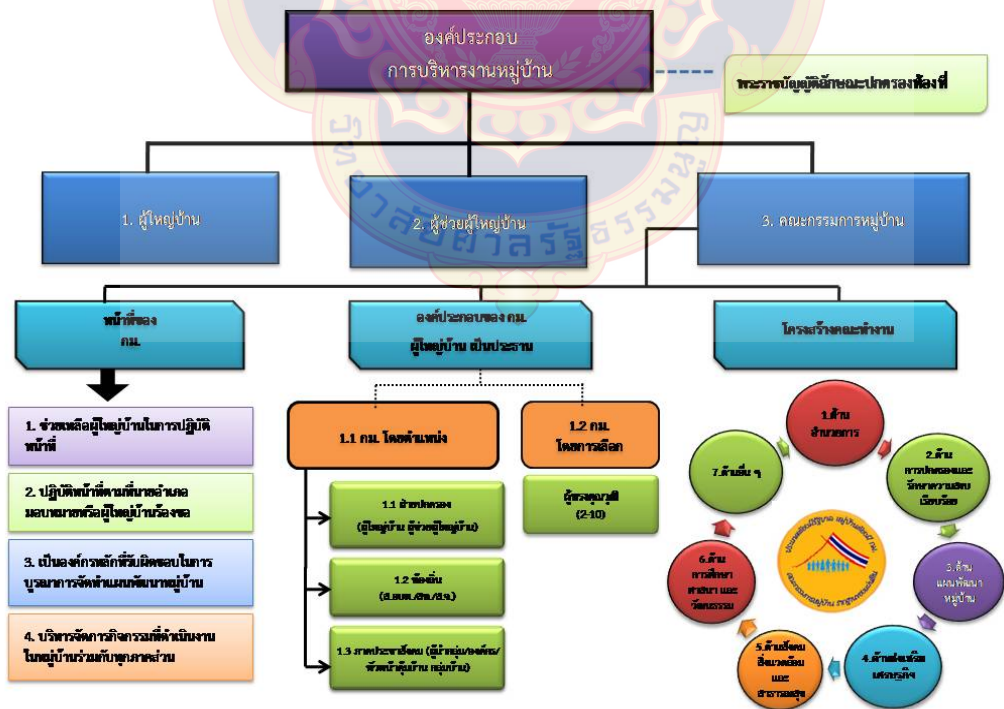
คณะกรรมการหมู่บ้านได้กำเนิดขึ้นตามพระราชบัญญัติลักษณะปกครองท้องที่ พ.ศ. ๒๔๗๕ มาตรา ๒๘ ตรี โดยกำหนดให้หมู่บ้านหนึ่งมีคณะกรรมการหมู่บ้านคณะหนึ่ง โดยมีหน้าที่เสนอข้อแนะนำและให้คำปรึกษาต่อผู้ใหญ่บ้านเกี่ยวกับภารกิจที่จะต้องปฏิบัติตามอำนาจหน้าที่ของผู้ใหญ่บ้าน โดยคณะกรรมการหมู่บ้าน หรือ กม. ถือเป็นกลไกของหมู่บ้านที่ใกล้ชิดประชาชน รู้และเข้าถึงข้อมูล สภาพพื้นที่ ปัญหาและความต้องการของประชาชนในหมู่บ้านดีที่สุด โดยจัดตั้งเป็นครั้งแรกเมื่อวันที่ ๙ มีนาคม ๒๔๘๗

ต่อมากระทรวงมหาดไทยได้ปรับปรุงโครงสร้างและอำนาจหน้าที่ของคณะกรรมการหมู่บ้าน เพื่อให้การบริหารจัดการในหมู่บ้านสอดคล้องกับสภาพการณ์ที่เปลี่ยนแปลงของสังคมมากยิ่งขึ้น พร้อมกับเป็นการส่งเสริมการมีส่วนร่วมของประชาชนในพื้นที่ จึงปรับให้มีโครงสร้างจากที่คณะกรรมการประกอบด้วย ผู้ใหญ่บ้านและผู้ช่วยผู้ใหญ่บ้าน เปิดโอกาสให้ผู้แทนจากทุกกลุ่ม/องค์กรในหมู่บ้านเข้าเป็นส่วนหนึ่งในการทำงานของคณะกรรมการหมู่บ้าน^{๑๔} โดยมีเนื้อหาสาระสำคัญที่เกี่ยวข้องทั้งรูปแบบ การรับเข้าเป็นคณะกรรมการ บทบาทและอำนาจหน้าที่ ดังต่อไปนี้

๒.๑ โครงสร้างการจัดระเบียบหมู่บ้านตามกฎหมายลักษณะปกครองท้องที่

พระราชบัญญัติลักษณะปกครองท้องที่พระราชกฤษฎีกา ๒๔๕๗ ได้กำหนดให้การบริหารงานของหมู่บ้าน มีองค์ประกอบที่สำคัญ ๓ องค์ประกอบ คือ

- 1) ผู้ใหญ่บ้าน
- 2) ผู้ช่วยผู้ใหญ่บ้าน
- 3) คณะกรรมการหมู่บ้าน (กม.)



^{๑๔} สำนักบริหารการปกครองท้องที่ กรมการปกครอง กระทรวงมหาดไทย. (๒๕๕๗). คู่มือ กม.

๒.๒ องค์ประกอบหรือรูปแบบของคณะกรรมการหมู่บ้าน (กม.)

องค์ประกอบของ กม. ตามมาตรา ๒๘ ตีรี้ แห่งพระราชบัญญัติลักษณะปกครองท้องที่พระพุทศักราช ๒๔๕๓ แก้ไขเพิ่มเติม (ฉบับที่ ๑๑) พ.ศ. ๒๕๕๑ ประกอบด้วย

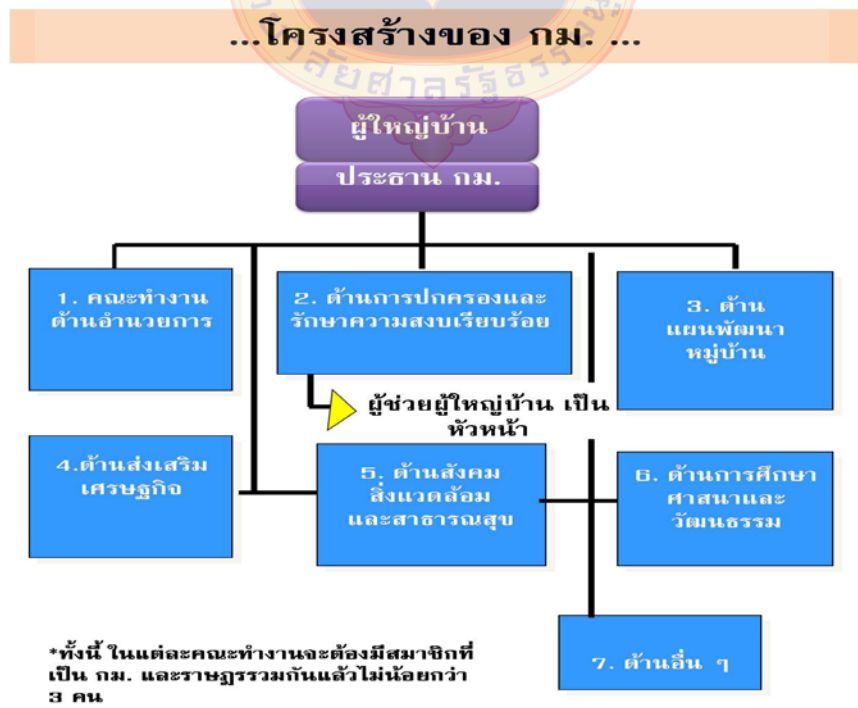
๑) กรรมการหมู่บ้านโดยตำแหน่ง ได้แก่ ผู้ใหญ่บ้าน ผู้ช่วยผู้ใหญ่บ้าน สมาชิกสภาองค์กรปกครอง ส่วนท้องถิ่นที่มีภูมิลำเนาในหมู่บ้าน ผู้นำหรือผู้แทนกลุ่มหรือองค์กรในหมู่บ้าน

๒) กรรมการหมู่บ้านโดยการเลือก ได้แก่ กรรมการผู้ทรงคุณวุฒิ ซึ่งราษฎรผู้มีสิทธิเลือกผู้ใหญ่บ้านเป็นผู้เลือกกรรมการหมู่บ้านผู้ทรงคุณวุฒิ โดยมีจำนวน ๒ - ๑๐ คน โดยให้ที่ประชุมเลือกกรรมการหมู่บ้านผู้ทรงคุณวุฒิเป็นผู้กำหนดจำนวนที่พึงมีในหมู่บ้าน

๒.๓ โครงสร้างของคณะกรรมการหมู่บ้าน (กม.)

ตามพระราชบัญญัติลักษณะปกครองท้องที่ (ฉบับที่ ๑๑) พ.ศ. ๒๕๕๑ ได้กำหนดให้ผู้ใหญ่บ้านเป็นประธาน และระเบียบกระทรวงมหาดไทยว่าด้วยหลักเกณฑ์การเป็นกรรมการหมู่บ้าน การปฏิบัติหน้าที่ และการประชุมของคณะกรรมการหมู่บ้าน พ.ศ. ๒๕๕๑ กำหนดให้กรรมการหมู่บ้านเลือกรองประธานกรรมการหมู่บ้านจากกรรมการหมู่บ้านโดยตำแหน่งคนหนึ่ง และจากกรรมการหมู่บ้านผู้ทรงคุณวุฒิอีกคนหนึ่ง โดยให้คณะกรรมการหมู่บ้านเลือกรองประธานคนใดคนหนึ่งเป็นรองประธานคนหนึ่ง และประธานคณะกรรมการหมู่บ้านเลือกกรรมการหมู่บ้านคนหนึ่ง เป็นเลขานุการคณะกรรมการหมู่บ้าน และให้คณะกรรมการหมู่บ้านเลือกกรรมการหมู่บ้านคนหนึ่งเป็นเหรัญญิก ส่วนกรรมการหมู่บ้านคนอื่น ๆ ก็จะมีหน้าที่รับผิดชอบงานของคณะทำงานด้านต่าง ๆ

สำหรับคณะทำงานในด้านต่างๆ จะมีหน้าที่ช่วยเหลือปฏิบัติการกิจของ กม. และผู้ใหญ่บ้าน โดยอย่างน้อยจะให้มีคณะทำงานด้านอำนวยการ ด้านการปกครองและรักษาความสงบเรียบร้อย ด้านแผนพัฒนาหมู่บ้าน ด้านส่งเสริมเศรษฐกิจ ด้านสังคมสิ่งแวดล้อมและสาธารณสุข และด้านการศึกษา ศาสนาและวัฒนธรรม หรือมีคณะทำงานเพิ่มเติมได้ นอกจากนี้ที่กล่าวมา หากคณะกรรมการโดยความเห็นชอบของนายอำเภอเห็นว่าจำเป็นและเป็นประโยชน์แก่การปฏิบัติหน้าที่ของ กม.



๒.๔ หน้าที่ของคณะกรรมการหมู่บ้าน (กม.)

คณะกรรมการหมู่บ้านมีหน้าที่ตามกฎหมายมาตรา ๒๘ ตีรี้ แห่งพระราชบัญญัติลักษณะปกครองท้องที่พระพุทศักราช ๒๔๕๗ แก้ไขเพิ่มเติม (ฉบับที่ ๑๑) พ.ศ. ๒๕๕๑ ดังนี้

- ๑) เป็นผู้ช่วยเหลือแนะนำให้คำปรึกษาแก่ผู้ใหญ่บ้าน
- ๒) ปฏิบัติหน้าที่ตามที่นายอำเภอมอบหมายหรือผู้ใหญ่บ้านร้องขอ
- ๓) เป็นผู้ช่วยเหลือแนะนำให้คำปรึกษาแก่ผู้ใหญ่บ้านเป็นองค์กรหลักที่รับผิดชอบในการบูรณาการจ้ดทำแผนพัฒนาหมู่บ้าน และบริหารจัดการกิจกรรมที่ดำเนินการในหมู่บ้านร่วมกับองค์กรอื่นทุกภาคส่วน
- ๔) ปฏิบัติหน้าที่อื่น

นอกจากหน้าที่ตามพระราชบัญญัติลักษณะปกครองท้องที่แล้ว คณะกรรมการหมู่บ้านยังมีบทบาทหน้าที่ตามกฎหมายฉบับอื่นดังนี้

- ๑) การทำหน้าที่ในการประนีประนอมข้อพิพาทในระดับหมู่บ้าน ซึ่งคณะกรรมการหมู่บ้าน มีอำนาจหน้าที่ในการประนีประนอมข้อพิพาทในระดับหมู่บ้านตามข้อบังคับกระทรวงมหาดไทยว่าด้วยการปฏิบัติงานประนีประนอมข้อพิพาท
- ๒) ภารกิจการงานตามนโยบายของรัฐบาล โดยทำหน้าที่ช่วยเหลือแนะนำและให้คำปรึกษาแก่ผู้ใหญ่บ้านในการดำเนินงานตามนโยบายของรัฐบาลที่ดำเนินงานในหมู่บ้าน เช่น โครงการยกระดับศักยภาพหมู่บ้านเพื่อขับเคลื่อนเศรษฐกิจฐานรากตามแนวทางประชารัฐ โครงการไทยนิยมยั่งยืน เป็นต้น
- ๓) ภารกิจการงานประจำกระทรวง ทบวง กรม ซึ่งคณะกรรมการหมู่บ้านมีหน้าที่ในการปฏิบัติงานของทุกกระทรวง ทบวง กรม โดยส่งการผ่าน จังหวัด และอำเภอ
- ๔) ภารกิจการเฉพาะตามลักษณะพื้นที่ เนื่องจากคณะกรรมการหมู่บ้านเป็นองค์กรหรือผู้แทนของประชาชนในการสะท้อนปัญหาความต้องการของประชาชนในหมู่บ้าน โดยเป็นหน่วยที่สามารถเข้าถึงความต้องการของประชาชนในพื้นที่มากที่สุด เช่นการทำหน้าที่ในการรักษาความสงบเรียบร้อยในหมู่บ้าน โดยใช้กระบวนการต่างๆ เช่น การประนีประนอมข้อพิพาทระหว่างราษฎรในหมู่บ้าน, การปฏิบัติหน้าที่สนับสนุนการอำนวยความสะดวกศูนย์อำนวยความสะดวกเป็นธรรม, การสนับสนุนและร่วมปฏิบัติงานกับชุดรักษาความสงบเรียบร้อยของหมู่บ้าน (ชรบ.) ตลอดจนดำเนินกิจกรรมในการรักษาความสงบเรียบร้อยในหมู่บ้าน อาทิ การหาข่าว การตั้งด่านและตรวจตราความเรียบร้อยในหมู่บ้าน การจัดเวรยาม แจ้งเบาะแสการกระทำผิด

๒.๕ ข้อมูลทั่วไป

ข้อมูลจากกรมการปกครอง ปัจจุบันมีคณะกรรมการหมู่บ้านทั่วประเทศจำนวน ๕๙,๒๗๐ หมู่บ้าน มีจำนวนสมาชิกทั้งสิ้น ๑,๐๒๐,๐๓๑ คน (ข้อมูลปี พ.ศ. ๒๕๖๐) โดยคณะกรรมการหมู่บ้านสามารถแบ่งตามระดับความเข้มแข็งของหมู่บ้านจากผลการปฏิบัติงานของคณะกรรมการหมู่บ้านตามลำดับได้ดังนี้

รายการ	ปี ๒๕๕๖ (หมู่บ้าน)	ปี ๒๕๕๗ (หมู่บ้าน)	ปี ๒๕๕๘ (หมู่บ้าน)	ปี ๒๕๕๙ (หมู่บ้าน)	ปี ๒๕๖๐ (หมู่บ้าน)
ดีเด่น (A)	๒๕,๘๕๗	๓๑,๒๐๑	๓๕,๖๐๔	๓๙,๙๘๐	๔๔,๙๔๓
ดี (B)	๓๐,๙๓๙	๒๗,๐๗๐	๒๓,๐๐๘	๑๘,๗๙๓	๑๓,๖๕๘
เริ่มสร้างผลงาน (C)	๓,๐๑๔	๑,๔๖๔	๙๔๐	๗๖๘	๖๖๙
รวม	๕๙,๘๑๐	๕๙,๗๓๕	๕๙,๕๕๒	๕๙,๕๔๑	๕๙,๒๗๐

ซึ่งหมู่บ้านถือเป็นสังคมปฐมนุฎิที่ผู้คนมีปฏิสัมพันธ์กันมากที่สุด จนกล่าวได้ว่าหมู่บ้านคือ “จุดแตกหัก” ของการขับเคลื่อนทุกนโยบายของรัฐบาลในพื้นที่ สำหรับโครงสร้างทางการบริหารหมู่บ้าน กฎหมายกำหนดให้มีผู้ใหญ่บ้านหรือประธานกรรมการหมู่บ้านทำหน้าที่หัวหน้าราษฎรในหมู่บ้าน อีกทั้งยังกำหนดให้มีคณะกรรมการหมู่บ้าน เป็นผู้ช่วยเหลือแบ่งเบาภาระงานของผู้ใหญ่บ้าน เพื่อให้การแก้ไขปัญหาและพัฒนาหมู่บ้านเกิดประสิทธิภาพยิ่งขึ้นซึ่งในปัจจุบันหมู่บ้านต้องสนับสนุนข้อมูลจากให้กับทุกส่วนราชการเพื่อให้ภารกิจการพัฒนาประเทศของรัฐบาลเป็นไปอย่างมีประสิทธิภาพมากยิ่งขึ้น และประชาชนในพื้นที่จะได้รับผลประโยชน์ในการพัฒนาพื้นที่ที่ความเป็นอยู่จากการขับเคลื่อนการดำเนินงานของคณะกรรมการหมู่บ้านอย่างยั่งยืน โดยผลจากการมีคณะกรรมการหมู่บ้านทำให้ประชาชนในหมู่บ้านได้มีโอกาสเป็นส่วนหนึ่งของการปกครองและพัฒนาต่อยอดหมู่บ้านให้มีความเข้มแข็งมากขึ้นจากการรวมกลุ่ม

ตัวอย่างหมู่บ้านดีเด่นในการพัฒนาโดยใช้กลไกคณะกรรมการหมู่บ้าน

บ้านแม่สุนน้อย หมู่ที่ ๓ ตำบลแม่สุน อำเภอฝาง จังหวัดเชียงใหม่ ซึ่งเป็นหมู่บ้านที่มีการบริหารจัดการหมู่บ้านโดยกลไกคณะกรรมการหมู่บ้าน ประชาชนในหมู่บ้านมีส่วนร่วมกับการทำงานของคณะกรรมการหมู่บ้าน มีการสร้างนวัตกรรมหรือความริเริ่มใหม่ ๆ ที่นำมาใช้ในการแก้ไขปัญหาและพัฒนาหมู่บ้าน จากการบวนการมีส่วนร่วมของคนในชุมชนที่มีการจัดประชุมประชาชน ที่อาศัยอยู่ในหมู่บ้านเพื่อรับฟังข้อคิดเห็นและปรึกษาหารืออย่างสม่ำเสมอ มีการบูรณาการทำงานร่วมกับภาคีเครือข่ายเพื่อแก้ไขปัญหาและพัฒนาหมู่บ้าน รวมถึงการขับเคลื่อนนโยบายสำคัญของรัฐบาล สู่ประชาชนได้อย่างเป็นรูปธรรม ทำให้เกิดการรวมกลุ่มชาวบ้าน สร้างศูนย์การเรียนรู้บ้านแม่สุนน้อย เพื่อให้ผู้ที่สนใจสามารถเข้ามาศึกษาเรียนรู้ กับกลุ่มโฮมสเตย์แม่สุน และหมู่บ้านการท่องเที่ยวชุมชนแม่สุนน้อย โดยในหมู่บ้านมีแหล่งท่องเที่ยวชุมชนและจุดเรียนรู้มากมาย เช่น จุดรับซื้อขยะรีไซเคิล, บ้านฮักฝางโฮมสเตย์, ชุมชนเกษตรอาหารปลอดภัย เป็นต้น



สรุป

จากผลการดำเนินงานของคณะกรรมการหมู่บ้านที่ผ่านมาจะพบว่า กระบวนการของคณะกรรมการหมู่บ้านนั้นสามารถสร้างสังคมที่ยั่งยืน ทำให้ชาวบ้านมีความเข้มแข็ง มีการรวมกลุ่มกันเพื่อแก้ไขปัญหา ปรัชษาหารือ ให้ข้อเสนอแนะ เพื่อตอบสนองความต้องการของคนในหมู่บ้าน ภายใต้หลักการมีส่วนร่วมของประชาชน อีกทั้งยังเป็นสิ่งสะท้อนความต้องการของประชาชนในพื้นที่ให้ปรากฏชัดในสังคมมากยิ่งขึ้น

แนวคิดในการจัดการและดำเนินงานของคณะกรรมการหมู่บ้าน ที่เป็นส่วนบริหารการปกครองในระดับหมู่บ้าน จึงเป็นรากฐานที่สำคัญและเป็น “จุดเชื่อมสำคัญ” ของการดำเนินงานตามยุทธศาสตร์ นโยบายโครงการหรือกิจกรรมของทุกภาคส่วนนั้นมีกลไกหลักสำคัญของหมู่บ้านที่จะทำหน้าที่ขับเคลื่อนภารกิจของ ทุกภาคส่วนให้เป็นไปตามเป้าหมาย เพื่อประโยชน์สุขของประชาชน ซึ่งกฎหมายกำหนดให้มีหน้าที่หลักในการช่วยเหลือผู้ใหญ่บ้าน และบริหารกิจกรรมในหมู่บ้านร่วมกับทุกภาคส่วน รวมทั้งบูรณาการจัดทำ “แผนพัฒนาหมู่บ้าน”

ทั้งนี้ หากพิจารณาหน้าที่ของคณะกรรมการหมู่บ้านให้ดีแล้ว จะเห็นได้ว่า กฎหมายกำหนดให้ทำหน้าที่เสมือนเป็น “คณะรัฐมนตรีของหมู่บ้าน” ที่คอยทำงานร่วมกับทุกภาคส่วนที่มีพื้นที่การดำเนินงานในหมู่บ้าน ให้เป็นไปอย่างมีประสิทธิภาพ โดยส่งเสริมให้ประชาชนเข้ามามีส่วนร่วม ได้ร่วมบริหารและพัฒนาหมู่บ้าน ทั้งนี้เพื่อสร้างความมีสำนึกร่วมกัน ด้วยความรักสามัคคีปรองดองเป็นอันหนึ่งอันเดียวกัน อันจะส่งผลให้หมู่บ้าน เกิดไมตรีจิต และเป็นฐานรากทำให้เกิดความเข้มแข็งของระบอบประชาธิปไตยและความสมานฉันท์ ซึ่งทั้งหมดนี้เป็นการฉายให้เห็นถึงการส่งเสริมการอยู่ร่วมกันในสังคมให้ได้อย่างเข้มแข็ง สามารถอยู่ได้ด้วยตนเอง และสามารถพัฒนาได้อย่างยั่งยืน

ดังนั้น หากทุกภาคส่วนเข้าใจบทบาท และหลักการของคณะกรรมการหมู่บ้านภายใต้หลักประชาธิปไตยจะเป็นการช่วยพัฒนาความรู้ความเข้าใจ ส่งเสริมให้การพัฒนาในระดับฐานรากมีศักยภาพ และสร้างการมีส่วนร่วมในทุกระดับให้ครอบคลุมทุกระดับการปกครอง นอกจากนี้ยังทำให้สามารถมอบภารกิจที่มีพื้นที่ดำเนินการในหมู่บ้านให้ กม. รับผิดชอบหรือร่วมรับผิดชอบได้อย่างถูกต้อง รวมทั้งคณะกรรมการหมู่บ้านเอง ก็มีความรู้ และเข้าใจบทบาทการทำงานภายใต้หลักประชาธิปไตยมากยิ่งขึ้น ซึ่งทั้งหมดนี้จะเป็นการขับเคลื่อนทุกภารกิจในหมู่บ้านเป็นไปอย่างมีประสิทธิภาพ ประชาชนได้รับประโยชน์สูงสุด หมู่บ้านซึ่งเป็นรากฐานที่สำคัญของประเทศก็จะเกิดความเข้มแข็งและพร้อมเป็นพลังสำคัญในการขับเคลื่อนการพัฒนาประเทศให้เจริญก้าวหน้าอย่างมั่นคงสืบไป

บรรณานุกรม

ภาษาไทย

- โกวิท วงศ์สุรวัฒน์. (๒๕๔๐). **หลักรัฐศาสตร์**. กรุงเทพฯ: คณะสังคมศาสตร์ มหาวิทยาลัยเกษตรศาสตร์.
- จักษ์ พันธุ์ชูเพชร. (๒๕๒๒). **รัฐศาสตร์**. (พิมพ์ครั้งที่ ๖). กรุงเทพฯ : มายด์ พับลิชชิง.
- ณัชชาภัทร อุ่นตรงจิต. (๒๕๕๐) **รัฐศาสตร์**. (พิมพ์ครั้งที่ ๕). กรุงเทพฯ: จุฬาลงกรณ์มหาวิทยาลัย.
- บุญอริ ยี่หะ. (๒๕๕๐) **ความรู้เบื้องต้นทางรัฐศาสตร์**. สงขลา: สามลดา. หน้า ๑๑๐.
- รัฐสภา, กระทรวงมหาดไทย, สถาบันพระปกเกล้า. (ม.ป.ป.). **เอกสารประกอบการสัมมนา “การเสริมสร้าง และเผยแพร่ความรู้ความเข้าใจในทางการเมือง การปกครอง ในระบอบประชาธิปไตยอันมีพระมหากษัตริย์ทรงเป็นประมุข แก่ผู้บริหารองค์กรปกครองส่วนท้องถิ่นและผู้ปกครองท้องถิ่น”**. ลิขิต ธีรเวคิน, ๒๕๕๒, การเมืองและประชาธิปไตย.
- สนธิ เตชานันท์. (๒๕๔๓). **พื้นฐานรัฐศาสตร์**. (พิมพ์ครั้งที่ ๒). กรุงเทพฯ : มหาวิทยาลัยเกษตรศาสตร์.
- สุพจน์ บุญวิเศษ. (๒๕๔๙). **หลักรัฐศาสตร์**. กรุงเทพฯ: เอ็ม.ที.เพลส.
- สำนักบริหารการปกครองท้องถิ่น กรมการปกครอง กระทรวงมหาดไทย. (๒๕๕๗). **คู่มือ กม.**
- อมร รักษาสัตย์ และคณะ. (๒๕๓๙). **ประชาธิปไตย อุดมการณ์ หลักการ และแบบอย่างการปกครองหลายประเทศ**. กรุงเทพฯ : จุฬาลงกรณ์มหาวิทยาลัย.

ภาษาอังกฤษ

- Campbell, D.J. (2008). **The basis concept for the democracy ranking of the quality of democracy**. Vienna: Democracy Ranking.
- Shively, W.P. (2008). **Power & choice: An introduction to political science (11th ed.)**. Boston: McGraw-Hill.
- Tansey, S.D. (2004). **Politics: The basics (3rd ed)**. London: Routledge.

สื่ออิเล็กทรอนิกส์

- Eremenko, M. (2001). **Political participation**. Retrieved from <http://www.culturaldiplomacy.org/academy/content/pdf/participation-papers/eu/Maria-Eremenko-Political-participation-Model-by-Verba-in-the-EU-and-Russia.pdf>